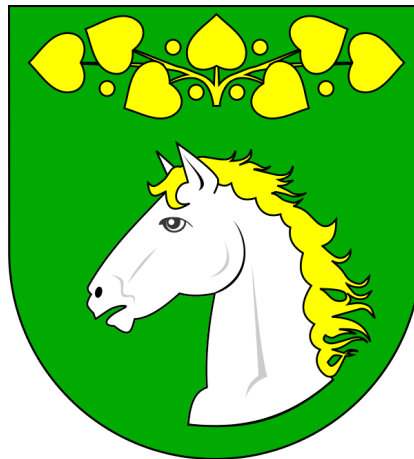




PROGRAM ROZVOJE OBCE KOBYLY



NA OBDOBÍ LET
2016 - 2021

SCHVALOVACÍ DOLOŽKA: Program rozvoje obce schválilo Zastupitelstvo obce Kobyly dne v souladu s § 84, odst. 2, písm. a) zákona č. 128/2000 Sb., v platném znění usnesením číslo 2016/10/02. Datum schválení: 26. 2. 2016 Text usnesení: Zastupitelstvo obce Kobyly schvaluje Program rozvoje obce na období 2016 - 2021 v předloženém znění.

Úvod

Program rozvoje obce (PRO) Kobyly je strategický koncepční dokument vytyčující záměry obce na období 5 let, dokument, který se neomezuje pouze na jedno volební období zastupitelstva obce. Formuluje strategii rozvoje území, včetně komunity a jejího fungování. Vznikl na základě styku s veřejností, soukromou sférou, občany, podnikateli, majiteli pozemků, odborníky, správou obce a státu.

PRO usiluje o dosažení rovnováhy mezi tím, co místní občané chtějí a tím, co je dosažitelné. Hledá rovnováhu mezi dalším rozvojem a ochranou stávajících přírodních a kulturních hodnot.

PRO je pro obec důležitým nástrojem k upevnění pozice v regionu a posílení její konkurenceschopnosti. Je podkladem pro rozvojové aktivity a územní plánování v obci, i regionu. Přispívá k efektivnímu využívání finančních prostředků obce z vlastního rozpočtu i z dotačních zdrojů a umožňuje zastupitelům koncepční plánování rozvoje obce. PRO zachycuje hlavní problémy a předpoklady rozvoje obce a formuluje možná řešení.

PRO obci umožňuje:

- naplňovat dlouhodobé cíle a strategickou vizi obce
- koordinovat aktivity a zájmy různých subjektů v obci
- prosazovat a chránit veřejný zájem
- stanovit priority obce, místních obyvatel, podnikatelských subjektů a následně investičního programu
- posílit sounáležitost mezi lidmi navzájem
- posílit odpovědnost místních obyvatel za další rozvoj obce tak, aby přicházeli s konkrétními návrhy řešení daného problému
- rozhodovat v zastupitelstvu v širším koncepčním rámci

PRO vychází ze socioekonomické analýzy současného stavu, zhodnocuje silné a slabé stránky obce, její rozvojové příležitosti a identifikuje existující rizika. Je rozdělen na dvě části – analytickou a návrhovou.

Analytická část charakterizuje obec a stávající situaci v obci dle více oblastí - dle území, demografického vývoje, hospodářství, infrastruktury, vybavenosti obce, životního prostředí a správy obce. V závěru navrhuje východiska pro druhou část dokumentu - návrhovou.

Návrhová část rozšiřuje analytickou část o návrhy na další rozvoj obce a řešení rizik z analytické části vyplývajících. Stanovuje vizi, cíle, navrhuje opatření a aktivity z nich vyplývající.

A. ANALYTICKÁ ČÁST

A.1 Charakteristika obce

1. Území

Obec Kobyly je obcí I. typu, náleží pod Liberecký kraj, územně spadá pod okres Liberec, příslušnou obcí s rozšířenou působností je město Turnov. Rozkládá se v oblasti středního Pojizeří, obcí protéká řeka Mohelka. Od krajského města Liberce jsou Kobyly vzdáleny cca 30 km (třicet minut jízdy autem), od města Turnova pak cca 15 km a patnáct minut autem.

| | |
|-----------------------------|--|
| název obce | Kobyly |
| status | obec (číselník územně správní jednotky: NUTS 5 CZ 0513 564141) |
| ORP | Turnov |
| okres | Liberec |
| kraj | Liberecký |
| historická země | Česká |
| katastrální výměra | 8, 26 km ² |
| počet obyvatel k 1. 1. 2015 | 353 |
| základní sídelní jednotky | 7 |
| části obce | 7 |
| počet katastrálních území | 2 |
| nadmořská výška | 375 m. n. m. |
| zeměpisné souřadnice | 50°36'37'' s.š., 15°0'16'' v.d. |
| adresa obecního úřadu | Kobyly 9, 463 45 Pěňčín u Liberce |
| starosta | Jaroslav Červa |
| email | kobyly@quick.cz |
| ID datové schránky obce | zv3b47u |
| webové stránky obce | www.kobyly-obec.cz |

Obec zahrnuje převážně zemědělskou oblast, je charakteristická spádovými vazbami na střediska osídlení mimo okres Liberec - Mnichovo Hradiště (okr. Mladá Boleslav) a Turnov (okr. Semily). Stávající správní vymezení obce tvoří 7 částí obce - Havlovice, Janovice, Kobyly, Podhora, Radvánice, Sedlisko, Vorklebice a 2 katastrální území - Kobyly (číslo k. ú.: 667498, 746,48ha) a Podhora u Pěňčína (číslo k. ú.: 735752, 79,95ha). Obec je střediskovým sídlem, střediskem osídlení obvodního významu je Liberec, střediskem osídlení místního významu jsou Hodkovice n. Mohelkou, Český Dub, Příšovice a Turnov. Kobyly sousedí s okresem Mladá Boleslav, v okrese Liberec sousedí s obcemi Český Dub, Všelibice, Bílá, Vlastibořice, Soběslavice a Svijanský Újezd.

Významným prvkem krajiny jsou chráněné lípy a lipové aleje, v západní části obce pak údolí řeky Mohelky. Nachází se tu také několik bývalých zemědělských usedlostí, ve střediskových částech osad vyrůstá nová občanská výstavba. V části obce Havlovice je dominantní kaple sv. Havla z roku 1888, v Kobylech kaple sv. Václava z roku 1900 a několik původních roubených chalup.

Administrativní mapa rozdělení okresu Liberec

Počet obyvatel v obci

- do 199
- 200–499
- 500–999
- ◐ 1 000–1 999
- ◎ 2 000–4 999
- ⊙ 5 000–9 999
- ◕ 10 000–19 999
- ⊕ 20 000–49 999
- ⬢ 50 000 a více



- hranice okresu
- hranice obce

NÁZEV MĚSTA
 Název městyse
 Název ostatních obcí

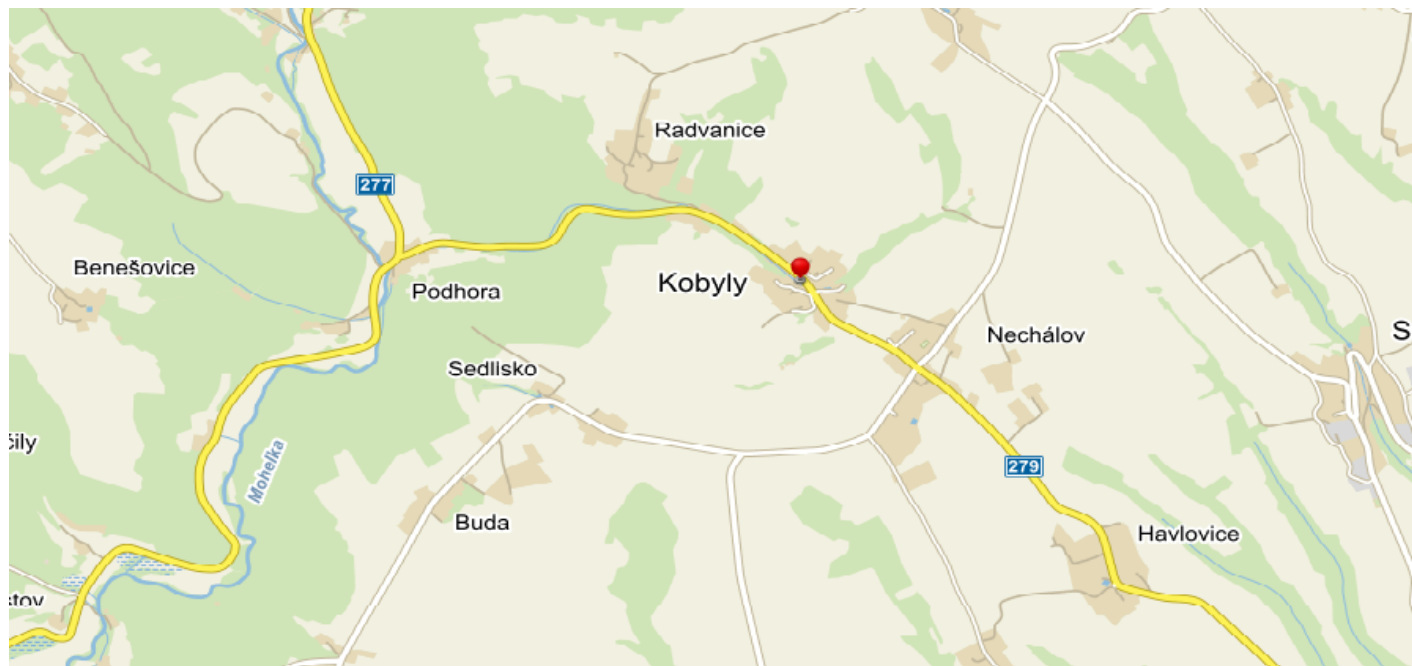
Správní obvod obce s rozšířenou působností

- Frýdlant
- Liberec
- Turnov

0 2.5 5 10 15 km



Pramen: ČSÚ



Pramen: Mapy.cz

Znak a vlajka

Dne 19. 11. 2009 byly obci Kobylly předsedou poslanecké sněmovny uděleny obecní symboly - znak a vlajka. Popis znaku: v zeleném štítě (symbolizující zemědělskou oblast) stříbrná kobyli hlava s krkem se zlatou hřívou, převýšená zlatou lipovou větévkou se sedmi listy (symbolizující 7 částí obce) a šesti plody. Vlajka je popsána jako zelený list, v žerďové části žlutá lipová větévka se sedmi listy a šesti plody. Ve střední a vlající části bílá kobyli hlava s krkem se žlutou hřívou.

Znak:



Vlajka:



Historické souvislosti

Historické události jsou zaznamenány mimo jiné v obecní kronice, která byla roku 1924 založena Zdeňkem Fibrichem, a je uložena na obecním úřadě v Kobylech. Ke kronice patří také dokumentace – fotografie a výstřižky z novin. Historické události jsou zaznamenány díky daru písmáka a majitele statku v Janovicích, Josefa Škody, místní škole.

Vývoj obce

Osada vznikla pravděpodobně ve 12. století a byla majetkem rodiny Kobylvy, kláštera kladrubského. Mezi další držitele patří Berka z Dubé, Jan z Vartemberka, A. J. ze Smiřic a roku 1621 přešla do rukou A. V. C. z Valdštejna. Po jeho smrti se stal majitelem J. L. Isolano, následně klášter Uršulinský a roku 1820 bylo panství Českodubské se všemi vesnicemi koupeno knížetem K. princem z Rohanů.

První písemné zmínky o obci jsou z roku 1546, kdy žilo v Kobylech 9 usedlíků a dva chalupníci. Ve vsi Havlovice bývaly tři statky. Jeden patřil k panství Kosteckému (č. p. 2), druhý panství Svijanskému (č. p. 4) a třetí k panství Dubskému. Později byl ze vsi utvořen poplužní dvůr, patřící panství Dubskému, který byl v roce 1775 rozdělen mezi poddané.

Významnou akcí před 1. světovou válkou byla stavba vodovodu, dokončená na jaře 1914. Voda byla čerpána do vodojemu na Radvánicích a odtud rozváděna do Kobyl, Havlovic a Vorklebic. 1. světová válka přinesla lidem velké útrapy a ztráty na životech – místní kronika uvádí 17 obětí. Velký nedostatek potravin trval po celou válku i po ní a zemědělcům byly předepisovány velké dodávky.

V roce 1929 byla v obci zavedena elektřina, v témže roce zasáhly obec silné mrazy, v lednu a únoru se teploty pohybovaly až k – 32 °C. V roce 1938 byla z příspěvků sebraných mezi členy, z daru obce a pomocí rozdělených pracovních povinností otevřena sokolovna.

Během druhé světové války došlo ke zrušení malých mlékáren v nedalekých Vlastibořicích a Korytech, ponechána byla mlékárna v Příšovicích. Zemědělcům byly předepsány dodávky mléka, vajec, obilí a jatečního dobytka. Ve vsi byla zřízena zemědělská komise, která pořizovala soupisy dobytka a zjišťovala stav zemědělských plodin. Na konci války byly pumami zničeny dvě hospodářské usedlosti, místní se zapojili do odboje proti Němcům a v Havlovicích vystavěli barikádu. Obcí pak projížděli oddíly Rudé armády. Po odsunu Němců v říjnu 1945 se 13 rodin odstěhovalo do uvolněného pohraničí.

Mezi lety 1954 - 1995 působil v obci poštovní úřad, v současné době spadá část obce pod poštu v Českém Dubu a část pod Pěnčín. Roku 1965 proběhla realizace veřejného osvětlení v obci, v r. 1997 pak rozvod telefonní sítě.

Vývoj správního území obce

V minulosti byla obec uváděna pod názvem Kobylá. V roce 1951 byla k obci Kobyly přičleněna osada Radvánice z obce Libíč a osada Vorklebice z obce Hradčany, v roce 1964 pak přibyly osady Podhora a Janovice a počet částí obce se rozrostl na stávajících 7. Mezi lety 1980 -1990 byla obec součástí obce Pěnčín, po té se opět osamostatnila.

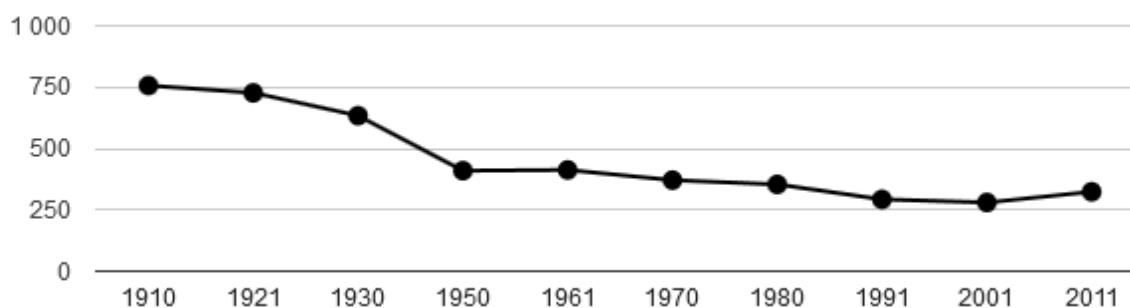
Měnilo se také územní uspořádání okresů, od poloviny 19. století proto postupně spadala pod okresy Český Dub, Turnov, a od roku 1990 spadá pod okres Liberec.

2. Obyvatelstvo

Demografická situace

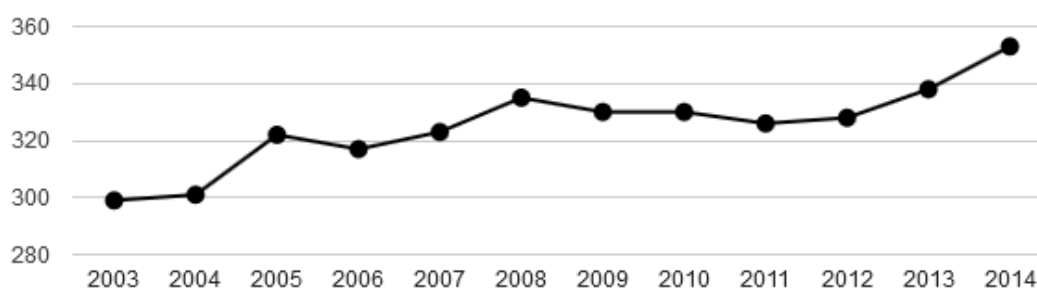
Ve sledovaných letech (1869 - 2015) byla obec nejlidnatější v počátečním roce sledování, kdy měla 780 obyvatel. V následujících 132 letech jejich počet postupně klesal až ke 280 usedlíkům v roce 2001. Následné období patnácti let vykazuje opačnou křivku vývoje, kdy obec co do počtu obyvatel roste, v roce 2015 žilo v obci 353 osob s průměrným věkem necelých 42 let.

Dlouhodobý vývoj počtu obyvatel obce Kobyly v letech 1910 - 2001



Pramen: ČSÚ

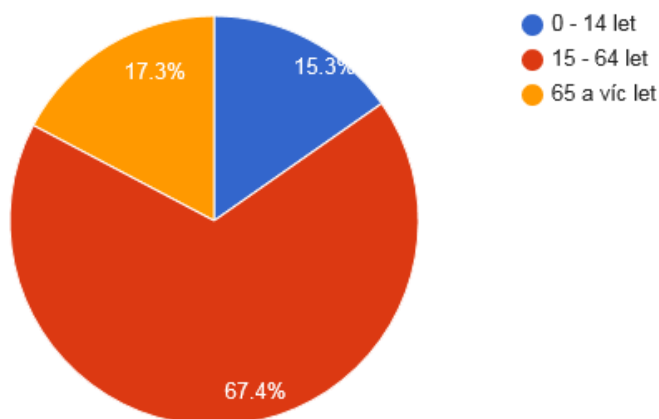
Vývoj počtu obyvatel obce Kobyly v letech 2003 - 2014



Pramen: ČSÚ

V posledních 15 letech se rodí průměrně 2,1 dětí ročně, 3,4 lidé ročně pak zemřou. Hustota zalidnění je 42,7 obyvatel/km², za rok se přistěhuje v průměru 11, 3 osob a 5,0 se jich vystěhuje, to zajistilo obci v 2014 přírůstek obyvatel 8% (v přepočtu na 1000 obyvatel). Jak je patrné z níže uvedeného grafu, v roce 2014 bylo nejvíce obyvatel obce ve věku mezi 15 až 64 lety (67%), senioři nad 65 let (17%) mírně převažovali nad dětmi do 15 let (15%).

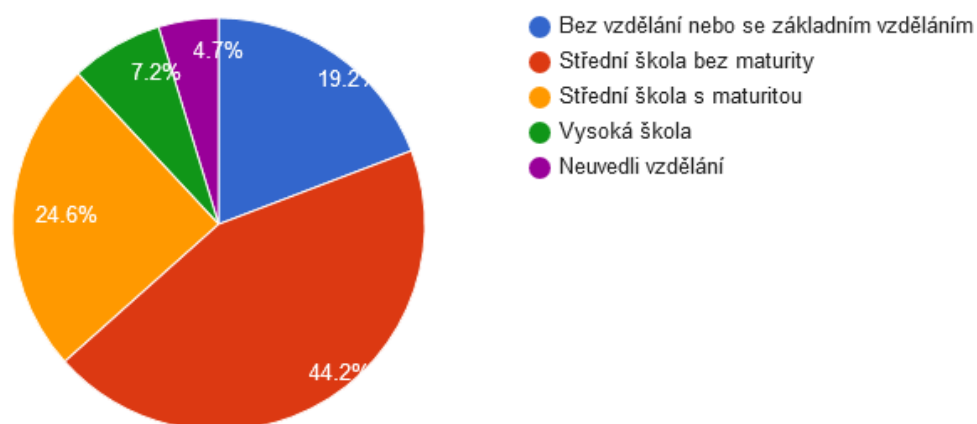
Věková struktura obyvatel obce Kobyly v roce 2014



Pramen: ČSÚ

V oblasti vzdělanostní struktury obyvatel obce oproti roku 2001 poklesl o 12% počet lidí se základním vzděláním, o 1% poklesl počet obyvatel se střední školou bez maturity a o 3% poklesl počet lidí s maturitou. Počet lidí s vysokoškolským titulem vzrostl o 3%.

Vzdělanostní struktura obyvatel obce Kobyly v roce 2011



Pramen: ČSÚ

Sociální situace

Národnostní menšiny

V době Sčítání lidí, domů a bytů (SLDB), které proběhlo v rámci celé ČR v roce 2011, žilo v obci 324 obyvatel, z toho se přihlásilo k české národnosti 221 obyvatel, 1 obyvatel se přihlásil ke slovenské národnosti a 2 k ukrajinské. 99 obyvatel svou národnost nevedlo. V předchozím SLDB v roce 2001 uvedlo 271 z 280 občanů svou národnost jako českou, 2 slovenskou, 7 nevedlo žádnou.

Obyvatelstvo podle náboženské víry

Při SLDB v roce 2011 uvedlo 42% občanů, že jsou bez náboženského vyznání, což je pokles o více než třicet procent oproti SLDB, které probíhalo o deset let dříve, 44% občanů nevedlo při sčítání v roce 2011 žádnou odpověď. Z věřících je nejvíce obyvatel bez vyznání, následováno skupinou hlásící se k římskokatolické církvi a občané z církve československé husitské.

Výskyt sociálně slabých obyvatel, sociálně vyloučených lokalit a sociopatologických jevů

Obec nemá k dispozici oficiální přehled o existenci sociálně slabých obyvatel, dle místního šetření se v obci nevyskytují, stejně tak nejsou v obci sociálně vyloučené lokality ani se zde nevyskytují sociopatologické jevy.

Spolková, osvětová a informační činnost

Informování občanů o dění v obci probíhá prostřednictvím:

- fyzické a elektronické úřední desky na <http://www.kobyly-obec.cz/?cat=3>
- webové stránky obce <http://www.kobyly-obec.cz/>
- kanceláře obecního úřadu
- místního zpravodaje Kobyláčku – ten je zdarma distribuován do schránek občanů a zveřejňován na obecním webu <http://www.kobyly-obec.cz/?cat=10>, vychází od roku 1994 jednou měsíčně, vydávání je pokryto z rozpočtu obce
- zasedání zastupitelstev a na veřejných schůzích
- místního rozhlasu
- SMS systému, který je používán zejména v těch částech obce, kde není místní rozhlas

V obci působí šest registrovaných spolků, především sbory dobrovolných hasičů, TJ Sokol, ale také spolek Sopka2007 zabývající se kulturou. Všechny spolky jsou podporovány z rozpočtu obce částkou ve výši 5000 Kč/rok.

TJ Sokol Kobyly – Tělocvičná jednota Sokol v Kobylech byla založena v roce 1919. V roce 1938 proběhlo slavnostní otevření nové sokolovny na Nechálově, která sloužila nejen pro cvičení, ale také kulturnímu životu. Společně s budovou nové školy na přelomu padesátých let byla vybudována také dvě volejbalová hřiště a jedno hřiště na kopanou. Jak budovu sokolovny, tak zmiňovaná hřiště a školní tělocvičnu mohou využívat žáci i členové Sokola. Dnes TJ Sokol Kobyly organizuje pravidelná cvičení pro všechny věkové kategorie, turistické výlety, dětské dny, šibřinky, dětské karnevaly či vyráží na župní srazy.

Sopka 2007 – je spolek občanů obce Kobyly, který vznikl v roce 2007 za účelem pořádání kulturních akcí, jako jsou například šipkové turnaje, open air parties, tanečních zábav a koncertů lokálních amatérských rockových skupin. Více na www.sopka2007.webnode.vz. Seskupení je stále činné.

SDH Podhora – sbor dobrovolných hasičů Podhora byl založen v r. 1888, jeho činnost vzkvétala především v poválečné době, vzhledem k úbytku členů je činnost v současné době pozastavena.

SDH Havlovice - o zřízení hasičského sboru v Havlovicích rozhodlo místní zastupitelstvo v roce 1901. V průběhu druhé světové války došlo k násilnému omezení činnosti německými okupanty, v poválečné době docházelo k postupnému obnovování technického vybavení, většinou však svépomocí obětavých členů. V současné době je sbor stále činný.

SDH Kobyly - sbor dobrovolných hasičů Kobyly byl vůbec prvním založeným spolkem v obci, který vedl občany k pokroku, organizoval je k ochraně majetku. Založen byl v roce 1877 a byl skromně vybaven. Větší rozmach zaznamenal po roce 1945, kdy bylo ze sbírky mezi místními občany nakoupeno nové vybavení. V současné době je sbor stále činný.

Tenisový klub Nechálov - tenisový klub byl založen v r. 2011, svou činnost provozuje v letních měsících na tenisovém hřišti u školy na Nechálově, v zimě pak trénují stolní tenis v místní tělocvičně. Pořádají pravidelné turnaje pro všechny věkové kategorie.

V minulosti působil v Kobylech také divadelní spolek, jeho činnost zanikla kolem poloviny 80. let 20. století.

3. Hospodářství

Trh práce

Ministerstvo práce a sociálních věcí počínaje lednem 2013 přešlo na nový ukazatel registrované nezaměstnanosti v ČR s názvem Podíl nezaměstnaných osob, který vyjadřuje podíl dosažitelných uchazečů o zaměstnání ve věku 15 - 64 let ze všech obyvatel ve stejném věku. Tento ukazatel nahrazuje doposud zveřejňovanou míru registrované nezaměstnanosti. Pro potřeby statistik z územního hlediska se vychází z počtu obyvatel v členění podle jednotlivých obcí, který se aktualizuje 1x ročně. Níže je znázorněn vývoj podílu nezaměstnaných osob v obci Kobyly, počet ekonomicky aktivních osob a podnikatelských subjektů dělených dle odvětví a počtu zaměstnanců.



Pramen: www.portal.mpsv.cz

Podíl nezaměstnaných osob se v obci Kobyly dlouhodobě držel až do roku 2007 pod krajským i celorepublikovým průměrem. V roce 2008 přišel společně s celosvětovou krizí jeho prudký nárůst, který vyvrcholil v roce 2010 s 16,7 % nezaměstnaných osob v obci. To bylo způsobeno zrušením živočišné výroby společnosti Agroplast Kobyly, a.s., většina bývalých zaměstnanců se tehdy přihlásila na pracovní úřad či odešla do předčasného důchodu. Nový zaměstnavatel se v obci neobjevil, přesto má v posledních letech vývoj opačnou tendenci, podíl nezaměstnaných osob dosáhl ke konci roku 2015 na 4,2% a dostal se tak pod počáteční hodnotu sledovaného období a je opět pod krajským i celorepublikovým průměrem. To je způsobeno především tím, že se část bývalých zaměstnanců Agroplastu Kobyly a.s. dostala do důchodového věku a část (32% v r. 2014) začala za prací dojíždět do okolních sídel a obcí. Nejdále dojíždí místní občané do Mladé Boleslavi.

V území obce se nenachází brownfieldové plochy, které by po přebudování mohly sloužit k využívání nových podnikatelských subjektů či přebudování na trvalé bydlení. Stejně tak není v území dle stávajícího územního plánu dostatek ploch pro vybudování objektů na zelené louce, tzv. greenfields. Řešení se nabízí ve vybudování nového územního plánu, který by s podobnou výstavbou počítal a zvýšil by tak atraktivitu území pro možné investory.

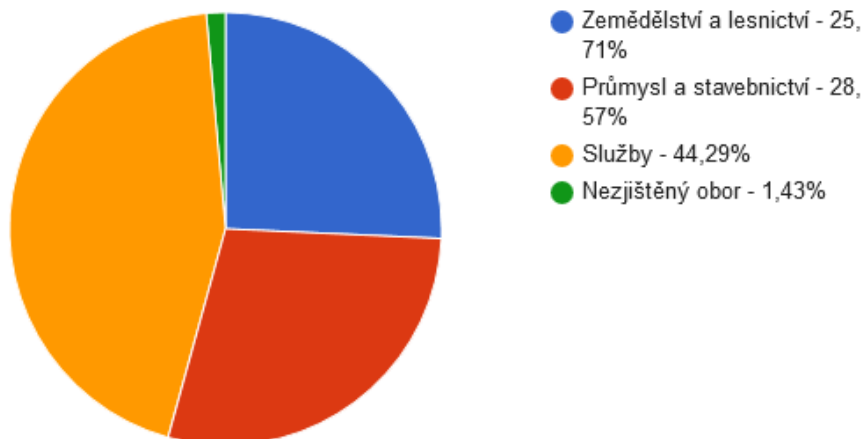
Nejvíce ekonomicky aktivních osob se pohybuje v oblasti průmyslu, v těsném závěsu za nimi jsou pak činnosti spadající pod oblast služeb. Činnost podnikatelských subjektů se zaměřuje převážně na oblast služeb (44%), následovány oblastí průmyslu a stavebnictví (29%) a zemědělstvím a lesnictvím (26%).

Největšími zaměstnavateli v obci jsou 3 podnikatelské subjekty s počtem zaměstnanců v rozmezí 10 – 49 (Agroplast Kobyly, a.s., PLASTOBAL – Skála, s.r.o., Základní škola Kobyly). Někteří místní zemědělci pak zaměstnávají sezónní pracovníky.

| | | |
|---|--------------|------------|
| počet ekonomicky aktivních osob celkem | | 165 |
| počet vyjíždějících z obce za prací | | 52 |
| počet zaměstnaných osob podle odvětví | zemědělství | 29 |
| | průmysl | 50 |
| | stavebnictví | 9 |
| | služby | 48 |

Pramen: ČSÚ, data k 31. 12. 2014

Struktura podnikatelských subjektů podle odvětví v obci Kobyly



Pramen: ČSÚ, data k 31. 12. 2013

Dělení podnikatelských subjektů

| počet podnikatelských subjektů celkem | | 71 |
|---------------------------------------|--|----|
| podle převažující činnosti | zemědělství, lesnictví, rybářství | 17 |
| | zpracovatelský průmysl | 6 |
| | stavebnictví | 13 |
| | velkoobchod a maloobchod; opravy a údržba motorových vozidel | 11 |
| | doprava a skladování | 4 |
| | ubytování, stravování a pohostinství | 1 |
| | peněžnictví a pojišťovnictví | 3 |
| | profesní, vědecké a technické činnosti | 4 |
| | veřejná správa a obrana, povinné sociální zabezpečení | 4 |
| | vzdělávání | 2 |
| | kulturní, zábavní a rekreační činnosti | 3 |
| | ostatní činnosti | 3 |
| podle počtu zaměstnanců | bez zaměstnanců | 27 |
| | 1 - 9 zaměstnanců | 2 |
| | 10 - 19 zaměstnanců | 3 |
| | nezjištěno | 39 |

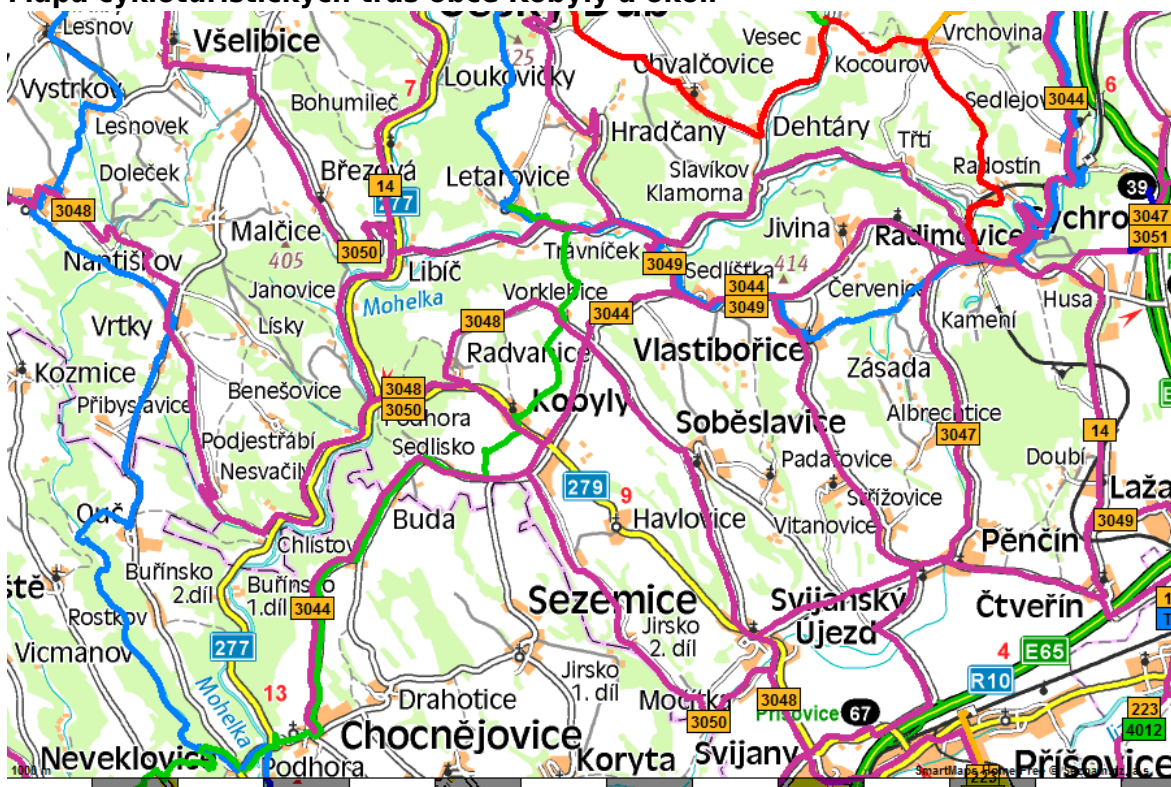
Pramen: ČSÚ, data k 31. 12. 2014

Cestovní ruch

Obec Kobyly leží v členitém terénu, v nadmořské výšce 260 (osada Janovice) – 392 m. n. m. (osada Vorklebice), v západní části ji protíná říčka Mohelka. Po vyznačených cyklotrasách lze navštívit jednotlivé osady, jejichž návsi jsou charakteristické lipovými alejemi a několika státem chráněnými lipami. Kromě kaplí sv. Václava a sv. Havla z 19. století se v obci nachází také dva památkově chráněné objekty – laténské pohřebiště a chalupa č. p. 2 (původně č. p. 20) v části obce Havlovice, osada Kojecko. Dále několik dalších původních roubených chalup, krásné výhledy nabízí rozhledové místo Topolina (395 m. n. m.). Obec poskytuje také zajímavé možnosti pro agroturistiku, nejbližší okolí pak například zámek Sychrov, zámek a pivovar ve Svijanech, muzeum Karolíny Světlé v Českém Dubu ad.

Obcí vede hojně využívaná mezinárodní turistická trasa (zelená) a tři cyklotrasy, které zároveň propojují jednotlivé místní části. První s názvem **Místy dalekých výhledů (č. 3044)** vedoucí z Dlouhého mostu do Chocnějovic (34 km), druhá cyklotrasa s názvem **Za lidovou architekturu se zastavením v pivovaru (č. 3048)**, která vede z Těšnova do Ploukonic (24 km), třetí, pojmenovaná **Lněná odpočinková (č. 3050)**, propojuje skalní hrad Stohánek s Pěčínem (29,5 km).

Mapa cykloturistických tras obce Kobyly a okolí



Pramen: www.smartmap.cz, pozn: fialová – cyklotrasy, zelená – turistická trasa

V obci se nenachází žádná restaurace, stravovací služby v obci zajišťuje především školní jídelna a to zejména pro žáky, učitele, své služby ale nabízí také místním občanům, kdy je možné se s vedením školní jídelny domluvit na docházce na obědy, rozvoz jídel jídelna neposkytuje. Ubytovací služby zajišťuje jeden rodinný penzion s celkovou kapacitou 8 lůžek. V obci funguje obchod, který má otevřeno 7 dní v týdnu. Dopravní obslužnost autobusovou dopravou je zajišťována pouze ve všední dny.

4. Infrastruktura

Zásobování vodou, kanalizace a čištění odpadních vod

Zásobování vodou probíhá z veřejného vodovodu a individuálně z domovních studní. V obci působí dva dodavatelé vody – Středočeské vodovody a kanalizace Mladá Boleslav (dodávají cca 5% vody) a Severočeská vodárenská společnost (cca 95% dodavatel vody), správu vodovodních systémů v obci zajišťuje akciová společnost Severočeské vodovody a kanalizace. V nedávné době došlo k prodloužení vodovodní sítě v Janovicích a v roce 2012 proběhla rekonstrukce vodovodu Vorklebice - Nechálov.

V obci Kobyly chybí splašková či jednotná kanalizace, odpadní vody jsou kumulovány do septiků či bezodtokových jímek. Do budoucna se nepočítá ani s výstavbou nepřítomné čistíčky odpadních vod.

Zásobování plynem a elektrickou energií

V obci není zaveden plyn, s vedením jeho sítě nepočítá obec zejména díky členitosti terénu a s tím spojenou finanční nákladností ani do budoucna. V území se nevyskytují výraznější problémy se zásobováním elektrickou energií a obec je pokryta vedením elektrického napětí, jehož kapacita byla v nedávné době navýšena. Proběhly také rekonstrukce místních rozvodních sítí v malých osadách. V brzké době není očekávána změna způsobu zásobování elektrické energie ze stávající distribuční soustavy tvořené vedením velmi vysokého napětí (220/400 kV).

Likvidace komunálního odpadu

Řešení oblasti tvorby a způsobu nakládání s odpady je povinností a v kompetenci původců odpadů (obcí). Základním nástrojem pro řešení problematiky odpadového hospodářství je na úrovni kraje Plán odpadového hospodářství, jenž stanovuje cíle v této oblasti v souladu s republikovými. Mezi tyto cíle se řadí také zvyšování podílu separovaného sběru odpadů jako předpokladu pro jeho další využití. Mezi další cíle se řadí i způsob likvidace biologicky rozložitelného komunálního odpadu (BRKO) a jeho využívání pro tvorbu biokompostu nebo výrobu bioplynu. V obci Kobyly působí dvě svozové společnosti: SKS – Marius Pedersen, a.s., pobočka Jablonec nad Nisou a KOVOŠROT GROUP CZ, a.s., se sídlem v Děčíně.

Na svoz **směsného komunálního odpadu** má obec uzavřenou smlouvu se svozovou společností SKS - Marius Pedersen, a.s. Občané si pronajímají popelnice od svozové společnosti či kupují odpadové pytle na obecním úřadě a volí si mezi týdenními a čtrnáctidenními intervaly svozu odpadu. Často je také využívána varianta, kdy občané volí kombinaci těchto intervalů v závislosti na ročním období. V ceně za svoz odpadu je zahrnut i pronájem popelnice a odvíjí se dle jejího objemu a časovém intervalu, cena za jeden pytel (objem 110 l) je v současné době 60 Kč. Pytlový svoz je využíván především v těch částech obce, kde je nepřístupný terén pro popelářské vozy, z toho důvodu provádí obec v některých osadách svoz pytlů do centrální části obce, kde svozová společnost tento odpad nabírá a odváží společně s ostatním.

Ceník služeb za svoz a likvidaci odpadů v roce 2016

| velikost popelnice | interval | | |
|--------------------|----------|----------|-------------|
| | 1xtýdně | 1x14 dní | kombinovaně |
| 60 l | 1 900 Kč | 1 330 Kč | 1 615 Kč |
| 110 - 120 l | 2 500 Kč | 1 710 Kč | 2 105 Kč |
| 240 l | 4 900 Kč | 3 320 Kč | 4 110 Kč |

Pramen: OÚ Kobyly

Svoz **tříděného odpadu** zajišťuje společnost SKS - Marius Pedersen, a.s., a KOVOŠROT GROUP CZ, a.s. V obci jsou vyhrazena 2 stanoviště pro sběr tříděného odpadu, třídí se sklo, plasty, papír, tetrapak, PET lahve, sváží se pak několikrát ročně. Jeho financování je částečně dotováno z rozpočtu obce.

Svoz **nebezpečného odpadu** je v obci hojně využíván a je zajišťován 2x ročně, pro místní občany je zdarma. Provádí ho svozová společnost SKS - Marius Pedersen, a.s.

Nakládání s **velkoobjemovým odpadem** je řešeno prostřednictvím kontejneru, který je v majetku obce. Jeho uskladnění je kvůli bezpečnosti občanů řešeno na trvale uzamčeném místě v obci, na požádání u obecního úřadu je občanům za poplatek dle váhy odkládaného odpadu zpřístupněno. Velkoobjemový odpad je odvážen na skládku společnosti Purum s.r.o. několikrát ročně. Obec plánuje vybudovat sběrný dvůr.

Ukládání **biologicky rozložitelného komunálního odpadu** řeší obyvatelé kompostem na svých soukromých zahradách, dále mají možnost ukládat ho do kompostárny v Turnově. Obec má uzavřenou smlouvu o jeho ukládání s Technickými službami Turnov (pro občany za poplatek).

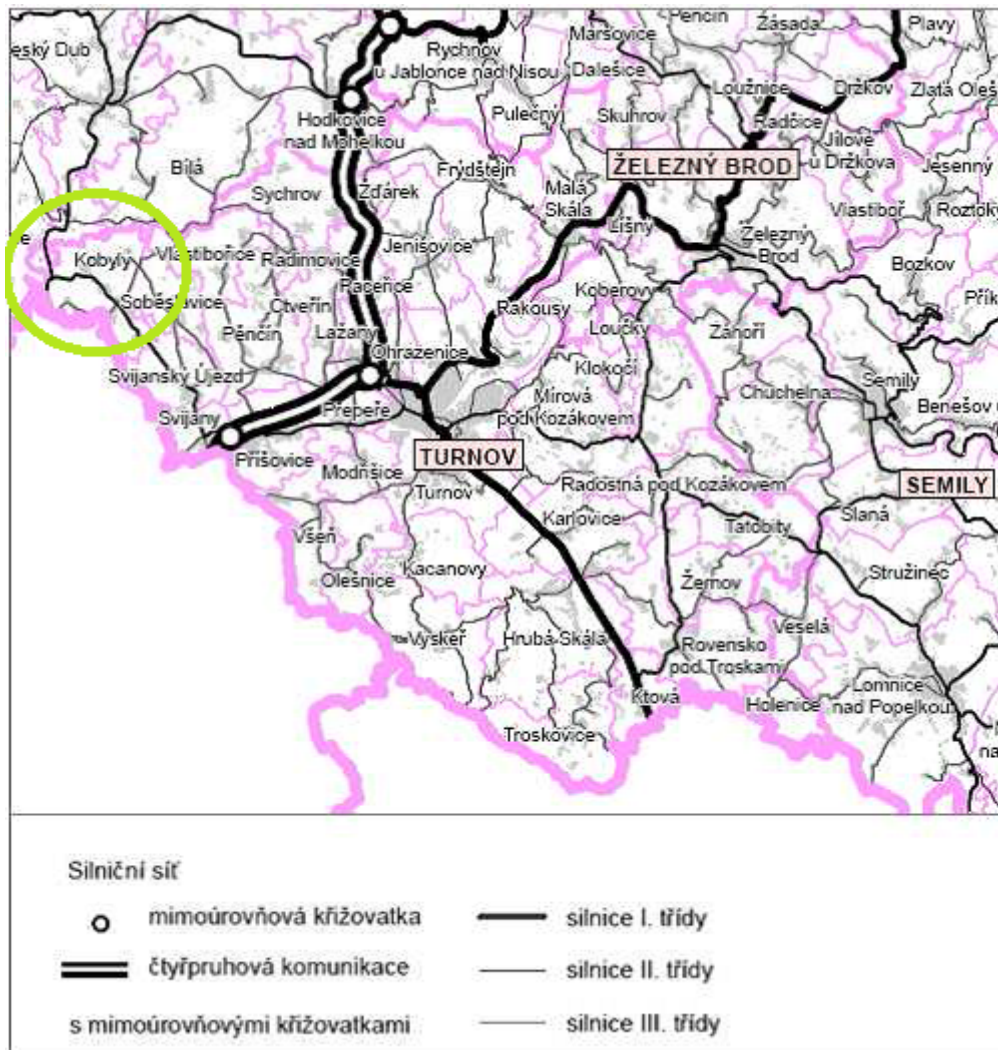
Telekomunikace, internet

V celé obci je rozveden telefonní kabel, čehož bylo zejména v 90. letech 20. st. hojně využíváno pro zřizování pevných telefonních linek, které jsou však již delší dobu společně s nástupem mobilních operátorů postupně rušeny. Ve dvou místních částech se nacházejí stále funkční veřejné telefonní stanice. Díky umístění vysílače signálu mobilního operátora T - Mobile v místní části Radvánice je území obce touto sítí výborně pokryté. Ani uživatelé dalších mobilních operátorů nepociťují výraznější problémy. Internetové sítě nejsou v obci zavedeny, internetové připojení je řešeno prostřednictvím vysílačů internetového signálu, které v území provozují soukromí podnikatelé. Kvalita signálu závisí na druhu přijímače, výraznější problémy s jeho příjmem nebyly zaznamenány.

Dopravní infrastruktura

Obec Kobylly leží cca 10 km od města Český Dub, 15 km od města Turnova, 15 km od města Mnichova Hradiště, 30 km od krajského města Liberce, 85 km od Prahy a 230 km od Brna. Nejbližší přípoj k čtyřproudé silnici propojující Kobylly s Libercem a Prahou se nachází v 8 km vzdálených Příšovicích. Území protínají silnice druhé třídy II/277 (Český Dub - Mnichovo Hradiště), II/279 (Podhora - Svijany), a dále zejména místní komunikace třetí třídy, po nichž vedou také cyklotrasy (č. 3044, 3048 a 3050). Obec je pravidelně udržuje - zimní pluhování, postupné opravy ad. Železnice obcí nevede.

Silniční síť na území SO ORP Turnov



Pramen: www.gis.turnov.cz

Dopravní obslužnost

Nejbližší železniční stanice je v 8 km vzdálených Příšovicích, dopravní obslužnost je tedy zajišťována autobusovou dopravou, konkrétně linkami 670363 (Turnov – Sychrov – Vlastibořice – Kobyly – Sezemice), 670366 (Turnov – Přepeře – Příšovice – Svijany – Soběslavice) a 670362 (Turnov – Kobyly, Nechálov – Český Dub). Dopravu zajišťuje společnost BusLine, a.s. se sídlem ve městě Semily.

Dle nepoužívanějšího českého internetového vyhledávače v jízdních řádech www.idos.cz je ve všední dny poměrně dobrá dopravní dostupnost do města Turnova, z obce vyjíždí 20 spojů denně (první v 4:58, poslední v 22:48), opačným směrem přijíždí do Kobyly 17 autobusů denně. Dobrá dojíždka je také do 10 km vzdáleného města Český Dub, kam vyráží z Kobyly 8 spojů denně (první v 4:18, poslední v 18:54) a stejný počet jich z města také přijíždí. Do dalších měst lze z obce dojet ve všední dny s přestupy (např. přes Turnov, Český Dub, Příšovice, Sezemice, Hodkovic n. Mohelkou). S přestupem je relativně dobré navazující autobusové napojení do krajského města Liberce (okolo 1 hodiny cesty), vzdáleného 30 km, obtížněji se občané dostávají do 15 km vzdáleného Mnichova Hradiště (okolo 1 hodiny cesty s přestupy, nedobře navazující spoje), přestože do něj vede z Kobyly přímá silnice II. třídy II/277. Problém s dojížděním do Mnichova Hradiště je způsoben především faktem, že se na silnici mezi obcí a městem nachází hranice krajů a nesnadné komunikaci a vyjednávací pozici. O víkendech a svátcích do ani z obce nevyjíždí žádný spoj a občané jsou odkázáni na vlastní automobily a další způsoby přesunu. Obec Kobyly dotuje dopravní obslužnost částkou necelých 30.000 Kč/rok, což je v přepočtu na občana 85 Kč/občan/rok.

5. Vybavenost obce

Bydlení

Dle SLDB v roce 2011 bylo v obci 141 domů, 101 bylo obydlených (z toho 100 rodinných) a zbylé byly využívány k rekreaci či nabízeny k prodeji. Mezi lety 2009 – 2014 bylo v obci dokončeno 8 bytů. Dle dat ČSÚ se v obci ke konci roku 2014 nenacházelo žádné sociální zařízení s ubytovací kapacitou.

Školství a vzdělávání

V obci je umístěno jedno vzdělávací zařízení, konkrétně Základní škola Kobyly na Nechálově pro žáky 1. – 9. stupně základního vzdělávání, zřizovatelem je obec, která na její činnost přispívá částkou ve výši cca 1 200 000 Kč/rok. Za dobu své existence se stala spádovou pro žáky z okolních obcí (od Sychrova, Čtveřína, Českého Dubu, Mohelnice nad Jizerou ad.). Kapacita školy je 100 žáků, ve školním roce 2015/2016 byla s 94 zapsanými žáky především díky dojíždějícím žákům téměř naplněna. Děti, žáci a studenti dalších vzdělávacích institucí jsou odkázáni na dojezd do bližšího i širšího okolí.

Ve škole bylo ve školním roce 2014/2015 šest vyučovacích tříd (dvě pro první stupeň a čtyři pro druhý stupeň), ve třídách bylo průměrně 15,7 žáka, na jednoho učitele pak připadalo 9,4 žáka. Učitelský sbor čítal 10 pracovníků. Škola provozuje školní družinu a školní klub, disponuje několika specializovanými učebnami, realizuje široké spektrum vzdělávacích zájmových kroužků a účastní se různorodých soutěží. Součástí budovy je také školní kuchyň s jídelnou, která zajišťuje stravování nejen pro žáky a zaměstnance školy, ale jejich služeb může využívat také veřejnost.

Ve školním areálu se nachází fotbalové hřiště, tenisový kurt, v roce 2012 vybuodovala obec za podpory ministerstva pro místní rozvoj nové dětské hřiště, které je přístupné široké veřejnosti. V současné době je nutná oprava zastřešení školní budovy.

Z historie školy

První zmínky o vzdělávání v obci jsou z roku 1780, kdy místní děti vyučoval ve své chalupě č. p. 23 krejčí Kolomazník. Roku 1859 tuto chalupu zakoupili místní občané, aby na jejím místě v roce 1885 položili základní kámen nové školní budovy. Navštěvovaly ji děti z Kobyl a mnoha okolních obcí. Během druhé světové války (r. 1942) bylo vyhlédnuto stavební místo pro novou budovu školy, která by vyhovovala tehdejšímu požadavkům a o necelých deset let později (1. 4. 1951) začalo slavnostní vyučování v nové budově na Nechálově. Od své první návštěvy v roce 1956 navštěvoval školu pravidelně spisovatel Dr. František Kožík, vzniklo intenzivní přátelství, které trvalo až do jeho smrti v r. 1997. Ve škole působil také divadelní spolek, autorem většiny her byl právě Dr. Kožík.

Zdravotnictví

V obci se nenachází žádné zdravotní středisko, občané dojíždí do okolních měst a obcí, nejbližší středisko je v obci Příšovice, kde ordinují dva praktičtí lékaři, zubař, gynekolog, oční lékař a je zde také umístěna lékárna. Do tohoto střediska zajišťuje obec pro obyvatele obcí Kobyly a Svijanský Újezd 2x týdně jejich dopravu. Občané se na této službě spolupodílí částkou 15 Kč/jízda, přesto se nedaří pokrýt všechny náklady a zbytek je dokrývá z obecních rozpočtů. Službu zajišťuje obec Kobyly prostřednictvím svého pětimístního vozu Škoda Felicia a vlastního zaměstnance.

Sociální péče

Obec je součástí komunálního plánu sociálních služeb města Turnova, vlastní plán zpracovaný nemá. Občanům zajišťuje pravidelný svoz do nedalekého zdravotnického zařízení, hradí také dopravu obědů pro jednu nevidomou občanku. V obci působí pečovatelská služba z Českého Dubu, která v případě potřeby zajíždí v rámci své terénní práce také do domácností obyvatel. V obci stále dobře funguje rodinná výpomoc.

Kultura a sport

Mezi hlavní organizátory kulturních a sportovních akcí v obci patří spolek Sopka 2007, dobrovolní hasiči, TJ Sokol, tenisový klub, škola a samotná obec. Akce se zájmem navštěvuje vysoký počet nejen místních návštěvníků, například pravidelného „Posezení pod lípami“ s živou hudbou se zúčastňuje okolo 200 lidí. Jejich realizace probíhá v místní sokolovně, pro kulturu i sport je využíváno také venkovního a vnitřního vybavení školního areálu (tenisové hřiště, tělocvična). V budově obecního úřadu je umístěna knihovna. Obec plánuje výstavbu multifunkčního kulturního centra.

Z kulturních akcí lze jmenovat například pravidelné sokolské plesy, dětské dny, karnevaly, taneční zábavy, velikonoční zábavy, předvánoční setkání seniorů, otevírání a zavírání nebe, open air koncerty. Do obce pravidelně zajíždí divadelní spolek z Českého Dubu, jednou za dva roky se také zúčastní obyvatelé Kobyl (místní část Havlovice) setkání obcí s názvem Havlovice.

V průběhu celého roku také probíhají pravidelné sportovní akce jako zimní závod padesátek, závod 121 minut, turnaje v šipkách, výlety po blízkém okolí, turistické výlety, traktoriáda či drakiáda. V průběhu zimního období provozuje Tenisový klub Nechálov v místní tělocvičně pravidelné tréninky ve stolním tenisu, v teplejších měsících pak na zdejším hřišti trénují tenis.

Prodejna v Kobylech, pohostinství

V obci je pro místní obyvatele 7 dní v týdnu otevřena prodejna smíšených potravin a lze konstatovat, že v této oblasti je obec dobře vybavena. Restaurace ani jiný druh pohostinství v obci nefunguje.

Z historie prodejny a pohostinství v Kobylech

V 19. století nakupovali kobylští obyvatelé převážně až ve Vlastibořicích, kam chodívali do kostela. Okolo roku 1900 se prodávalo v Kobylech u Kovářů a při pohostinství u Hajleků. Další hostince bývaly v Havlovicích a na Nechálově. U Židů se peklo až do roku 1957 chleba, maso dovážela pojízdná prodejna. V roce 1968 byla na Nechálově otevřena nová prodejna, která slouží občanům dodnes.

Poštovní úřad, kino

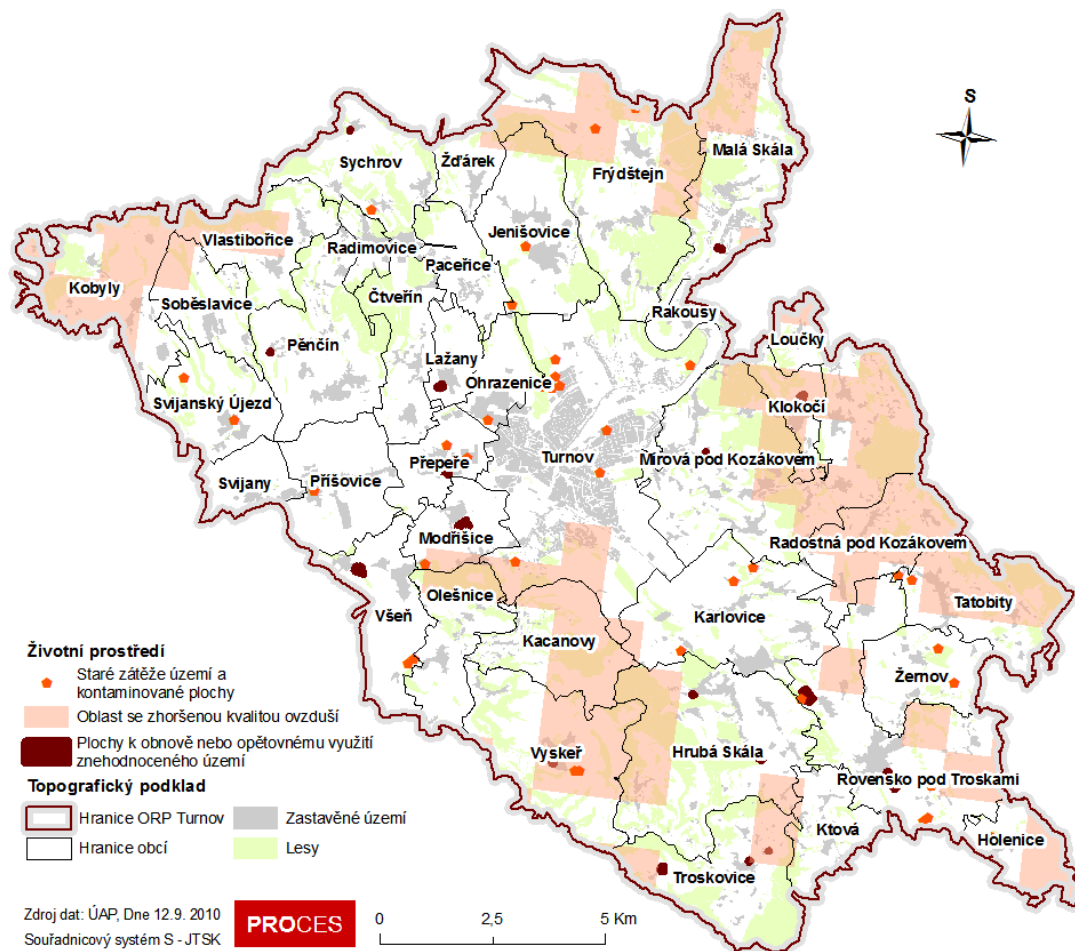
Mezi lety 1954 – 1995 sídlil v budově Kampeličky poštovní úřad, v současné době spadá obec pod poštu v Českém Dubu (PSČ 463 43, části Janovice a Podhora) a Pěňčíně (PSČ 463 45, zbylé části). Mezi lety 1943 – 1973 fungovalo v budově sokolovny na Nechálově kino, majitelem byly hasičské sbory v Kobylech a Havlovicích.

6. Životní prostředí

Složky životního prostředí

Pozitivní stránkou obce je neexistence starých ekologických zátěží nebo kontaminovaných ploch. Obec se nepotýká se špatnou kvalitou vody z lokálních zdrojů, ani s větší mírou hluku. Dle šetření z roku 2010 docházelo na území obce Kobyly k překračování cílového imisního limitu pro škodlivinu přízemní ozon (570 ha plochy obce). Překračování limitu přízemního ozonu je však problémem celorepublikovým. V území obce nebylo vyhlášeno žádné ochranné pásmo z hlediska hygieny a vlivů na životní prostředí.

Oblasti se zhoršenou kvalitou ovzduší ORP Turnov

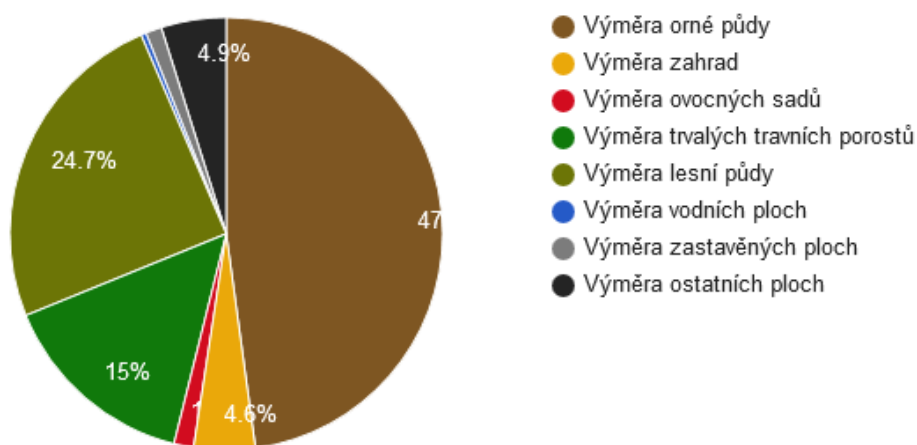


Pramen: www.gis.turnov.cz

V území jsou tři trvalé vodoteče – řeka Mohelka a její přítoky potok od Lísek a Kobylský potok. V údolí řeky Mohelky se nachází biokoridor a je tu tak důležité přírodní území ve vazbě na existenci živočišstva. V obci se nachází suchá údolí s občasnými průtoky vody silné intenzity, které vznikají z důvodu přivalových vod. V důsledku jejich působení existují v území problémy s půdní erozí. Opatření v systému nakládání s dešťovými vodami by měla směřovat k zadržení co největšího podílu dešťové vody v krajině a současně omezení půdní eroze (např. prostřednictvím vhodné rostlinné produkce). Část obce se nachází v záplavovém území (26 ha, údolí řeky Mohelky) a dochází zde k opakovaným záplavám.

Struktura využití půdy

Koeficient ekologické stability vyjadřuje poměr mezi přírodně stabilními plochami (jako jsou lesy, zahrady atd.) a plochami zastavěnými či intenzivně zemědělsky obdělávanými (tzv. nestabilními). Vyšší hodnota koeficientu obecně značí příznivější stav, hodnota nižší než 1 znamená nevyváženou (nestabilní) krajinu. V obci Kobyly dosahuje koeficient hodnoty 0,86. Místní zemědělci se věnují především rostlinné výrobě, v menší míře pak lesnímu hospodářství, živočišná výroba byla okolo roku 2010 (na vrcholu hospodářské krize) z velké části utlumena, především díky zrušení živočišné výroby společnosti Agroplast Kobyly.



Pramen: ČSÚ

7. Správa obce

Obecní úřad a kompetence obce

Obec Kobyly je územně samosprávný celek. Obecní úřad se skládá ze starosty, místostarosty a pěti zastupitelů. Pracuje zde finanční výbor, který provádí kontrolu hospodaření s majetkem a finančními prostředky obce a z pověření zastupitelstva plní další úkoly a kontrolní výbor, který kontroluje plnění usnesení zastupitelstva. V současné době má obec tři zaměstnance – starostu, ekonomku a jednoho zaměstnance na veřejně prospěšné práce.

O veřejné prostranství pečuje obec formou pravidelného sekání trav a dřevin, v zimním období zajišťuje obec prostřednictvím služeb místního podnikatelského subjektu Agroplast Kobyly pluhování místních komunikací.

Obec je zřizovatelem ZŠ Kobyly, na jejímž financování se ročně podílí částkou ve výši cca 1 200 000 Kč (cca 25% obecního rozpočtu).

Strategické dokumenty obce

Obec má platný **Územní plán** z roku 2003, v současné době plánuje jeho nové vypracování. Druhým platným dokumentem je **Strategický plán rozvoje obce Kobyly**, aktualizace na období 2015 - 2017. Tento plán je každoročně vyhodnocován a aktualizován pracovní skupinou Programu obnovy venkova složenou ze zástupců obce (starosta, zastupitelé) a místních spolků.

Limity územního plánu

V Územním plánu obce jsou zahrnuty limity dle obecně platných norem a předpisů, pokud jde o využití území:

- zakazují nebo omezují využití území pro určitý účel
- určují podmínky pro konkrétní stavbu nebo činnost

Doprava - ochranná pásma silnic (II. a III. tř.) 15m od osy vozovky (mimo současně zastavěného území a mimo navrhované zastavitelné území, po vlastní zástavbě zastavitelného území pásmo zaniká)

Vodní hospodářství

- CHOPAV Severočeská křída
- PHO 3. stupně vodního zdroje Káraný - Sojovice (povodí Jizery)
 - ochranná pásma vodních zdrojů
- PHO 2. stupně vodního zdroje Svijanský újezd
 - ochranná pásma ČOV
- ochranná pásma vodních toků (6m po obou březích v zastavěném území volný manipulační pruh, 20m od břehové čáry ve volné krajině, zákaz umístování staveb dle zákona č. 114/92 Sb. v platném znění)
- vyhlášené zátopové území Mohelky (OkÚ Liberec RŽP 26. 2. 1999)

Energetika a spoje

- stávající zařízení (dle vládního nařízení č. 80/57 z r. 1957 a vyhl. MPE 153/61 z r. 1961)
 - ochranné pásmo vedení elektrické energie WN 220 kV - 20m, WN 35 (22) kV - 10m
- nově navržená zařízení (dle energetického zákona č. 222/94 Sb., platného od 1. 9. 1995)
 - ochranné pásmo vedení elektrické energie WN 35 (22) kV - 7m

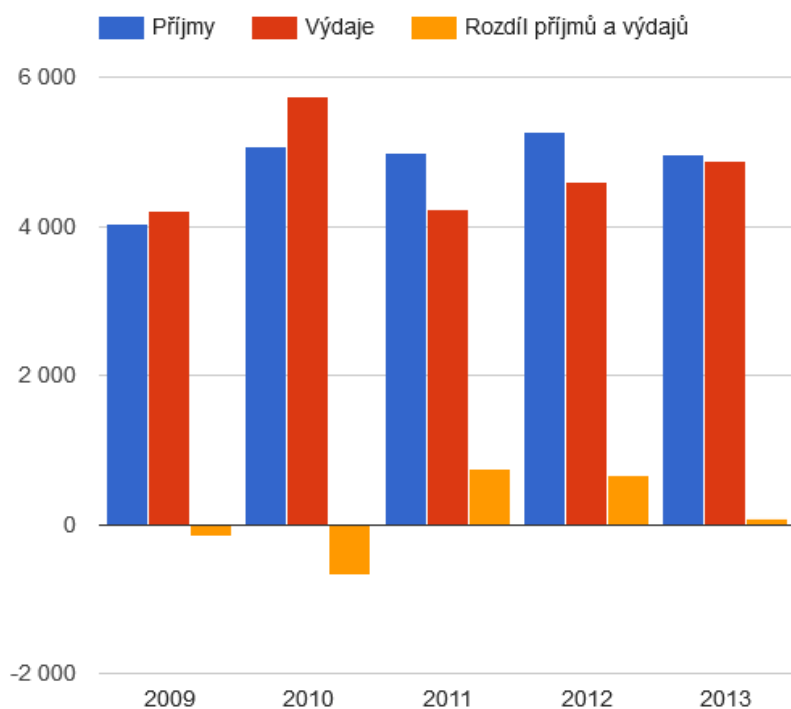
Ochrana přírody a krajiny - územní systém ekologické stability regionálního a místního významu (viz. Generely, Projekt a Hodnocení ÚSES)

Ochrana kulturně historických hodnot - objekty památkově chráněné (zapsané v Ústředním seznamu kulturních památek)

- 4341 - laténské pohřebiště, archeologické stopy - jižní svah nad obcí Kobyly, za č. p. 25
- 4342 - chalupa č. p. 2, část obce Havlovice, osada Kojecko, původně č. p. 20

Hospodaření a majetek obce

Vývoj rozpočtového hospodaření v obci Kobyly v letech 2009 - 2013 (v tis. Kč)



Pramen: ČSÚ

Vývoj rozpočtového hospodaření obce Kobyly v letech 2009 - 2013 (v tis. Kč)

| | 2009 | 2010 | 2011 | 2012 | 2013 |
|------------------------------------|-------|-------|-------|-------|-------|
| Daňové příjmy | 2 634 | 2 753 | 2 754 | 2 779 | 3 876 |
| Nedaňové příjmy | 464 | 774 | 981 | 572 | 665 |
| Kapitálové příjmy | 0 | 3 | 0 | 450 | 17 |
| Neinvestiční přijaté dotace | 929 | 1 533 | 1 247 | 1 135 | 398 |
| Investiční přijaté dotace | 0 | 0 | 0 | 326 | 0 |
| Příjmy | 4 027 | 5 063 | 4 982 | 5 262 | 4 956 |
| Běžné výdaje | 4 168 | 5 323 | 3 876 | 4 087 | 4 564 |
| Kapitálové výdaje | 32 | 416 | 355 | 511 | 309 |
| Výdaje celkem | 4 200 | 5 739 | 4 230 | 4 598 | 4 873 |
| Saldo příjmů a výdajů | -173 | -676 | 752 | 663 | 83 |

| | 2009 | 2010 | 2011 | 2012 | 2013 |
|---|---------|---------|--------|--------|--------|
| Podíl kapitálových výdajů | 0,76% | 7,25% | 8,38% | 11,12% | 6,33% |
| Podíl běžných výdajů na celkových příjmech | 103,50% | 105,13% | 77,79% | 77,68% | 92,09% |

Pramen: ČSÚ

Hospodaření obce je v posledních letech schodkové, rozpočet je dorovnáván kladným zůstatkem na běžném účtu z let předešlých. Na rok 2016 je navržen rozpočet obce, který počítá se zdroji příjmů ve výši 4 967 020 Kč a výdaji ve výši 7 134 340 Kč. Schodek bude financován ze zůstatku r. 2015.

Mezi hlavní příjmy obce patří daňové příjmy, od občanů jsou vybírány poplatky ze psů, za likvidaci komunálního a separovaného odpadu a správní poplatky, dále jsou to různé příspěvky, nájmy a dotace. Mezi hlavní výdaje obce patří příspěvek na financování chodu místní ZŠ (25% z ročního obecního rozpočtu), správa majetku, rozvoj obce, dále různé příspěvky, poplatky, služby, chod obecního úřadu ad.

V majetku obce je budova obecního úřadu, budova ZŠ, tři požární zbrojnice, dvě hasičské nádrže, bytový dům (6 bytů), garáže, dvě kapličky, obchod a pět autobusových čekáren.

Bezpečnost

Úroveň kriminality je v obci nízká, nevyskytují se tu výraznější problémy. V případě potřeby dojíždí do obce státní policie z Hodkovic nad Mohelkou.

Oblast krizového řízení je řešena ve spolupráci s MěÚ Turnov, správní odbor, který zabezpečuje součinnost pracovních skupin krizového štábu s orgány státní správy a samosprávy. Na úrovni obce je ochrana řešena zapojením členů SDH. Komunikační nástroj pro ohlášení varování obyvatel je místní rozhlas a SMS systém, kdy je občanům zasíláno znění hlášení rozhlasu na jejich mobilní telefony a poplachové sirény.

Přestože se v obci nachází záplavová oblast, nemá vybudován protipovodňový výstražný systém ani vypracovaný digitální povodňový plán.

Vnější vztahy a vazby

Na území působí dobrovolný svazek obcí Mikroregion Jizera (www.mikroregionjizera.cz), Místní akční skupina Achát (www.mas-achat.cz), a Sdružení Český ráj (www.cesky-raj.info). Obec se aktivně účastní jejich jednání a samotná obec nebo její zástupci jsou členi rozhodovacích orgánů. V minulosti obec navázala dvě družby – s obcí Kobyly na Slovensku a částí obce Gmina Stolno – Kobyly v Polsku. Zastupitelé obcí jsou v každoročním kontaktu, nicméně intenzita setkávání všech obcí je zejména z finanční důvodů oproti dřívější době omezená. Obec se také pravidelně účastní setkávání Havlovic (obce nebo jejich části s názvem Havlovice).

A.2 Východiska pro návrhovou část

Silné stránky

Ze silných stránek obce lze vyzdvihnout podprůměrný počet nezaměstnaných osob, vysoký počet obyvatel v produktivním věku a jejich nárůst v posledních patnácti letech. V obci jsou tři významní zaměstnavatelé s počtem zaměstnanců 10 - 49 a základní škola pro 1. - 9. ročník. V obci dobře funguje společenský život, kriminalita je na nízké úrovni. Vodovodní a elektrické sítě prošly nedávnou rekonstrukcí. Vysoká očekávání jsou spojená s členstvím ve spolcích, které v obci působí (MAS Achát, Mikroregion Jizera).

Slabé stránky

Negativní stránka života v obci je spojená zejména s nedostatečnou dopravní obslužností mimo všední dny, zhoršenou kvalitou ovzduší a neexistencí protipovodňové ochrany. Letitým problémem je neexistence kvalitních způsobů likvidace odpadních vod. Obec má nízký turistický potenciál, velkou finanční zátěží je pro ní příspěvek na chod základní školy (cca 25% ročního rozpočtu obce).

Příležitosti

Omezením slabých stránek roste pravděpodobnost využití nabízejících se příležitostí. K efektivní eliminaci slabých stránek dojde nejlépe spoluprací s okolními obcemi, kraji a spolky působícími v regionu. Do realizace je nutné zapojit občany a vyvolat v nich zájem o dění v obci (kvalita ovzduší). Vypracování protipovodňové ochrany zvýší bezpečnost v obci, navýšení dopravní obslužnosti zvýší kvalitu života v obci.

Hrozby

Největší hrozbou je nedostatek finančních prostředků na realizaci jednotlivých aktivit, zhoršování životního prostředí v důsledku neexistence kvalitních způsobů likvidace odpadních vod a vytápění domácností tuhými palivy. Další hrozbou je zánik významných zaměstnavatelů v obci a s tím spojený odliv obyvatel v produktivním věku.

SWOT analýza

Silné stránky

- nízká úroveň kriminality
- dobré vztahy s místními aktéry (MAS, Mikroregion ad.), fungující meziobecní spolupráce
- dobrá autobusová dopravní obslužnost ve všedních dnech do Turnova a Českého Dubu
- v obci se nevyskytují sociálně vyloučené lokality, občani ani sociálně patologické jevy
- dobře fungující spolková činnost v obci (sport, kultura)
- 3 významní zaměstnavatelé v obci (10-49 zaměstnanců)
- vysoká míra podnikatelské aktivity
- podíl nezaměstnaných osob pod krajským průměrem
- nízký podíl dojíždějících za prací
- malebná venkovská krajina
- rekonstruovaná vodovodní síť, dobré zásobování pitnou vodou
- existence elektrické sítě, veřejného osvětlení, telefonní sítě
- nárůst počtu obyvatel v posledních 15 letech díky migraci, 67% obyvatel v produktivním

věku

- **dobré pokrytí mobilním signálem**
- **tradice třídění odpadu, neexistence starých ekologických zátěží**
- **ZŠ (1. - 9. ročník)**

Slabé stránky

- **záplavové území, půdní eroze z důvodu přívalových vod**
- **koeficient ekologické stability ukazuje krajinu jako nestabilní (nevyváženou)**
- **chybí protipovodňový výstražný systém a digitální povodňový plán**
- **ZŠ je pro obec velká finanční zátěž**
- **přírůstek obyvatel především díky migraci**
- **v minulosti prudký nárůst nezaměstnaných osob z důvodu zrušení jednoho sektoru výroby významného místního zaměstnavatele**
- **nízký turistický potenciál (malá ubytovací kapacita v obci, neexistence stravovacího zařízení pro turisty, nedostatečné spojení veřejnou dopravou o víkendech ad.)**
- **dopravní obslužnost je zajištěna pouze ve všední dny**
- **špatné autobusové spojení do Mnichova Hradiště**
- **nedostatek kvalitních způsobů likvidace odpadních vod**
- **absence kvalitního dopravního napojení (silnice I. třídy)**
- **internet je přenášen pouze vzduchem z vysílače**
- **oblast se zhoršenou kvalitou ovzduší**
- **v obci se nenachází zdravotní středisko**
- **obec nedisponuje kulturním domem či víceúčelovou budovou**

Příležitosti

- **zajištění finančních prostředků na financování dostupnosti zdravotnické péče**
- **mladé rodiny mohou zvyšovat natalitu**
- **rozvojové záměry v novém územním plánu**
- **zlepšení dopravní obslužnosti hromadnou autobusovou dopravou (zejména o víkendech)**
- **komunikace s kraji a dopravci ohledně přímého autobusového propojení Kobyl a Mnichova Hradiště**
- **zvýšit turistický potenciál území**
- **na stávající telefonní lince vybudovat internetovou síť**
- **vybudování víceúčelového domu pro pořádání kulturních akcí**
- **vypracování digitálního povodňového plánu a protipovodňového výstražného systému**
- **informovanost obyvatel o ekologických možnostech vytápění domácností a intenzivní podpora alternativních zdrojů energie (kotlíkové dotace)**

Hrozby

- **odliv mladých lidí do měst**
- **zánik významných zaměstnavatelů v obci**
- **ohrožení místních zemědělců z důvodu změn v územním plánu**
- **výpadek internetového signálu**
- **nedostatek finančních prostředků na realizaci jednotlivých aktivit**
- **opakované záplavy zastavěných území**
- **klesající retenční schopnost území v důsledku vodní eroze, zhoršování odtokových poměrů**
- **návrat řady domácností k tuhým palivům z důvodu zdražování energií**
- **nedostatečné tempo zavádění kvalitních způsobů likvidace odpadních vod může ohrozit**

čistotu vodních toků a kvalitu životního prostředí

B. NÁVRHOVÁ ČÁST

B.1 Strategická vize

Na základě vyhodnocení SWOT analýzy byla stanovena vize rozvoje obce, ta je základní strategickou orientací deklarující čeho chce obec realizací rozvojové strategie v časovém horizontu 5 let dosáhnout.

Vize: V obci je zdravé životní prostředí a rozvinutá infrastruktura, obyvatelé mají dostatek kulturního a sportovního vyžití v odpovídajících prostorech. Obec má vypracován povodňový plán a krizový výstražný systém.

B.2 Cíle, opatření a aktivity



Vysoká důležitost



Střední důležitost



Nízká důležitost

Cíl : „Zdravé životní prostředí a rozvinutá infrastruktura”

| Opatření : „zajištění zdravého životního prostředí” | Od - do | Odpovědnost | Náklady (tis. Kč) | Zdroj financování |
|--|-------------|---------------------|-------------------|-------------------|
| <p>— „motivační kampaň - kotlíkové dotace”</p> <p>Cílem je motivovat občany k výměně zastaralých spalovacích zařízení na tuhá paliva za nové nízkoemisní tepelné zdroje a tím zlepšit kvalitu ovzduší v obci. Na nové zdroje lze získat až 80% dotaci z MŽP. Obec bude obyvatele motivovat k podávání žádostí prostřednictvím internetových stránek obce, místního zpravodaje, úřední desky.</p> | 2016 - 2016 | zastupitelstvo obce | 10 | Vlastní |
| Opatření : „zajištění kvalitní technické a dopravní infrastruktury” | Od - do | Odpovědnost | Náklady (tis. Kč) | Zdroj financování |
| <p>⬆️ „vybudování sběrného dvoru”</p> <p>V obci se nenachází sběrný dvůr, jeho vybudování přispěje k efektivnějšímu nakládání s odpady. Obec disponuje vhodnými pozemky k jeho umístění.</p> | 2020 - 2020 | zastupitelstvo obce | 400 | Vlastní + externí |
| <p>⬆️ „obnova a údržba místních komunikací”</p> <p>Také v následujícím období musí obec počítat se správou, údržbou a rekonstrukcí místních komunikací.</p> | 2016 - 2021 | zastupitelstvo obce | 10 | Vlastní + externí |
| <p>— „obnova a údržba veřejného osvětlení v obci”</p> <p>Stávající stav veřejného osvětlení neodpovídá současným standardům a je zapotřebí jeho rekonstrukce.</p> | 2016 - 2021 | zastupitelstvo obce | 500 | |
| <p>— „obnova a údržba veřejné zeleně”</p> <p>Nedílnou součástí rázu krajiny obce je její zeleň, zejména lipové aleje. V následujícím období je třeba počítat také s jejich údržbou a obnovou.</p> | 2016 - 2021 | zastupitelstvo obce | 500 | Vlastní + externí |
| <p>— „obnova a údržba místního rozhlasu”</p> <p>Stávající stav místního rozhlasu vyžaduje obnovu a údržbu, aby tak vyhovoval dnešním standardům.</p> | 2016 - 2021 | zastupitelstvo obce | 200 | |
| <p>— „vrtaná studna na vodu do požární nádrže v Havlovicích”</p> <p>Vybudování vrtané studny zvýší zajištění bezpečnosti v obce a přispěje k modernizaci vybavení místního SDH.</p> | 2020 - 2020 | zastupitelstvo obce | 350 | Vlastní + externí |

Cíl : „Kvalitní život v obci”

| Opatření : „rekonstrukce budov ve vlastnictví obce” | Od - do | Odpovědnost | Náklady (tis. Kč) | Zdroj financování |
|---|---------|-------------|-------------------|-------------------|
|---|---------|-------------|-------------------|-------------------|

| | | | | |
|---|-------------|---------------------|-----|-------------------|
| — „zateplení fasády obecního úřadu“ | 2020 - 2020 | zastupitelstvo obce | 400 | Vlastní + externí |
| Z důvodu vysoké energetické náročnosti vytápění budovy obecního úřadu je naplánována aktivita zateplení fasády. | | | | |
| — „opravy a investice v ZŠ“ | 2016 - 2021 | zastupitelstvo obce | 8.6 | Vlastní + externí |
| Výměna tepelného čerpadla (6.000.000 Kč), opravy a údržba budovy (500.000 Kč), výměna střešní krytiny (2.100.000 Kč). Možné dotační zdroje z POV, MŠMT, EU. | | | | |
| — „sportoviště u ZŠ“ | 2018 - 2020 | zastupitelstvo obce | 500 | Vlastní + externí |
| Rekonstrukce a výstavba sportoviště u ZŠ. | | | | |
| — „oprava obecních garáží“ | 2017 - 2017 | zastupitelstvo obce | 15 | Vlastní + externí |
| Nátěr okapných žlabů. | | | | |
| — „opravy autobusových čekáren“ | 2016 - 2020 | zastupitelstvo obce | 80 | Vlastní + externí |
| Opravy autobusových čekáren pod Radvánicemi, v Havlovicích a Kobylech. | | | | |
| — „správa bytového domu“ | 2016 - 2021 | zastupitelstvo obce | 3.3 | Vlastní + externí |
| Opravy střechy (800.000 Kč), zateplení budovy (2.000.000 Kč), oprava vnitřního schodiště (250.000 Kč), údržba budovy (250.000 Kč). | | | | |
| — „rekonstrukce prodejny“ | 2018 - 2020 | zastupitelstvo obce | 1.5 | Vlastní + externí |
| Budovu prodejny je nutné rekonstruovat, zejména zateplení, výměna oken. | | | | |
| — „oprava a údržba hasičské zbrojnice“ | 2017 - 2021 | zastupitelstvo obce | 400 | |
| Oprava omítky, oprava střechy, celková údržba. | | | | |
| — „výstavba víceúčelové budovy v Havlovicích“ | 2017 - 2021 | zastupitelstvo obce | 750 | |
| Budova bude sloužit místním společenským a kulturním akcím. | | | | |

Opatření : „rozvoj volnočasových aktivit a kultury“

| | Od - do | Odpovědnost | Náklady (tis. Kč) | Zdroj financování |
|---|-------------|---------------------|-------------------|-------------------|
| ⬆️ „podpora místních spolků a dalších aktérů“ | 2016 - 2021 | zastupitelstvo obce | 30 | Vlastní |
| V obci působí šest spolků, na jejichž fungování přispívá obec částkou 5.000 Kč/spolek/rok. V této podpoře bude pokračovat i nadále, bude otevřena dalším spolupracím s místní ZŠ. | | | | |

Cíl : „Zamezení povodňových škod v obci“

Opatření : „protipovodňová ochrana“

| | Od - do | Odpovědnost | Náklady (tis. Kč) | Zdroj financování |
|---|-------------|---------------------|-------------------|-------------------|
| ⬆️ „vypracování digitálního povodňového plánu“ | 2017 - 2021 | zastupitelstvo obce | 300 | Vlastní + externí |
| Část obce se nachází v záplavovém území, přesto nedisponuje digitálním povodňovým plánem. Jeho vypracování zvýší bezpečnost obce. | | | | |
| — „protipovodňový výstražný systém“ | 2017 - 2021 | zastupitelstvo obce | 30 | Vlastní |
| Vypracování protipovodňového výstražného systému výrazně zvýší bezpečnost obce. Lze navázat na stávající systém místního rozhlasu a rozesílání SMS. | | | | |

B.3 Podpora realizace programu

Způsob realizace PRO

Plán rozvoje obce obsahuje aktuálně známé rozvojové aktivity na období 2014 – 2020. Cílem je vytvořit „živý“ dokument, který bude sloužit k rozvoji obce a pomůže při čerpání dotací. Schválením Programu rozvoje obce byla ukončena zpracovatelská fáze. Zastupitelstvem schválený PRO je podkladem pro tvorbu akčního plánu na dvouleté období. Stanovením odpovědnosti jsou položeny základy realizace jednotlivých aktivit vedoucích k dosažení programových cílů uvedených v dokumentu. Případné změny v průběhu realizace aktivit projedná a schválí zastupitelstvo obce. Jednotlivé aktivity budou realizovány prostřednictvím konkrétních projektů.

Monitoring realizace PRO

Za sledování naplňování cílů a opatření PRO je odpovědný starosta obce. Mezi jeho povinnosti patří zajistit následující činnosti související s monitoringem jeho realizace, zejména:

- Shromažďování informací o průběhu realizace dílčích aktivit, jednotlivých opatření a programových cílů.
- Zpřesňování informací o odpovědnosti za realizaci jednotlivých aktivit. V případě realizace aktivit externím subjektem bude smluvně zajištěno dodržení termínů plnění indikátorů.
- Každoročně před ukončením plánovacího období ve spolupráci se zastupitelstvem obce, případně pracovní skupinou, zpracuje vyhodnocení akčního plánu a realizovaných aktivit, včetně sledování indikátorů nastavených v návrhové části dokumentu.
- Každoročně zajistí revizi dokumentu PRO a doplnění rozvojových aktivit o další podněty, případně jejich zařazení do zásobníku projektů. Zajistí sestavení nového akčního plánu na následující dvouleté období, rozšířeného o další aktivity. Aktualizovaný akční plán bude podkladem pro sestavení ročního rozpočtu, rozpočtového výhledu a finančních plánů obce.
- Aktualizované dokumenty (PRO a akční plán) podléhají schválení zastupitelstvem obce. Schválené dokumenty budou zveřejněny na internetových stránkách obce.

Způsob aktualizace PRO

Program rozvoje obce je živý dokument, který je nutné aktualizovat dle průběhu realizace jeho dílčích částí. Aktualizace celého dokumentu proběhne nejpozději v roce 2021. Dílčí revize dokumentu budou probíhat dle potřeby, minimálně však jednou ročně. Změny PRO budou prováděny přímo do dokumentu, výsledkem bude dokument s označením data, ke kterému se váže aktualizovaná verze a vyznačenými změnami. Aktualizace PRO a jeho změny budou schvalovány zastupitelstvem obce Kobyly.

Způsob financování PRO

Základním zdrojem financování rozvojových aktivit je úspěšnost obce ve vyhlášených dotačních výzvách a vlastní zdroje obce. V průběhu naplňování PRO budou zpřesňovány informace o možnostech finančních zdrojů na jednotlivé aktivity, které budou součástí akčního plánu.

Seznam zkratek

| | |
|-----------|--|
| a. s. | akciová společnost |
| BRKO | biologicky rozložitelný komunální odpad |
| č. p. | číslo popisné |
| ČOV | čistička odpadních vod |
| ČR | Česká republika |
| ČSÚ | Český statistický úřad |
| EU | Evropská unie |
| GIS | geografický informační systém |
| ha | hektar |
| CHOPAV | chráněná oblast přirozené akumulace vod |
| Kč | korun českých |
| km | kilometr |
| kV | kilovolt |
| l | litr |
| m . n. m. | metrů nad mořem |
| MAS | místní akční skupina |
| MěÚ | městský úřad |
| MŠMT | ministerstvo školství, mládeže a tělovýchovy |
| NUTS | nomenklatura územních statistických jednotek |
| OkÚ | okresní úřad |
| ORP | obec s rozšířenou působností |
| OÚ | obecní úřad |
| PHO | pásmo hygienické ochrany |
| POV | program obnovy venkova |
| PRO | program rozvoje obce |
| PSČ | poštovní směrovací číslo |
| RŽP | referát životního prostředí |
| s. r. o. | společnost s ručením omezeným |
| Sb. | sbírky |
| SDH | sdružení dobrovolných hasičů |
| SKS | Severočeské komunální služby |
| SLDB | sčítání lidí domů a bytů |
| SMS | krátké textové zprávy |
| st. | století |
| TJ | tělocvičná jednota |
| tř. | třída |
| tzv. | takzvaný |
| ZŠ | základní škola |