



MINISTERSTVO
PRO MÍSTNÍ
ROZVOJ ČR

OBCEPRO
PROGRAM ROZVOJE OBCE

PROGRAM ROZVOJE OBCE ZAHRÁDKY



NA OBDOBÍ LET
2015 - 2020

Úvod

Program rozvoje obce Zahrádky můžeme definovat jako strategický koncepční materiál, jehož cílem je vymezit hlavní oblasti v rámci rozvoje obce v předem vymezeném časovém horizontu. Program vychází z ekonomického, sociálního, demografického a společenského stavu obce. Má vymezit cesty, které povedou k vyšší prosperitě obce a uspokojí potřeby místních obyvatel.

Program rozvoje obce je rozčleněn na dvě části - analytickou a návrhovou. Analytická část charakterizuje situaci v obci na základě statistických dat a v závěru navrhuje východiska pro návrhovou část. Návrhová část navazuje na analytickou část tím, že pro zjištěná východiska, která vyplývají z analytické části, navrhuje nejvhodnější řešení.



Seznam zkratek

a.s. Akciová společnost

ČOV Čistička odpadních vod

ČR Česká republika

ČSÚ Český statistický úřad

EU Evropská unie

FO Fyzická osoba

HDP Hrubý domácí produkt

CHKO Chráněná krajinná oblast

IOP Integrovaný operační program

IZS Informační systém

MPSV Ministerstvo práce a sociálních věcí

MŠ Mateřská škola

NUTS LaNomenclature des Unites Territoriales Statistique

OÚ Obecní úřad

PO Právnícká osoba

RD Rodinný dům

ROP Regionální operační program

SDH Sbor dobrovolných hasičů

SLDB Sčítání lidí domů a bytů

SWOT Strengths, Weaknesses, Opportunities, Threats

SO ORP Správní obvod Obec s rozšířenou působností

SZIF Státní intervenční fond

TJ Tělovýchovná jednota

ZUŠ Základní umělecká škola

OCHŽP Ochrana životního prostředí

VPP Veřejně prospěšné práce

ZŠ Základní škola

SCHVALOVACÍ DOLOŽKA

Program rozvoje obce schválilo Zastupitelstvo obce Zahrádky v souladu s § 84, odst. 2, písm. a), zákona č. 128/2000 Sb., v platném znění

Datum schválení: 18.12.2015

Číslo usnesení: 11/10

Text usnesení: Zastupitelstvo obce schválilo Program rozvoje obce Zahrádky na roky 2015 až 2020 v předloženém znění.

A. ANALYTICKÁ ČÁST

A.1 Charakteristika obce

1. Území

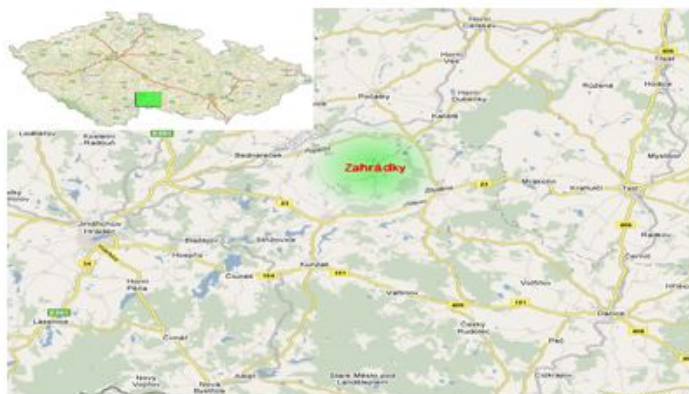
Obec leží ve střední části okresu Česká Lípa, cca 8 km od okresního města, které je jeho přirozeným spádovým centrem, v pásmu s nadmořskou výškou od 250 do 280 m. Rozkládá se na obou březích Robečského potoka na mírných svazích a skalních plošinách. Orná půda zaujímá 38,86% plochy, lesy tvoří 29,31% plochy.

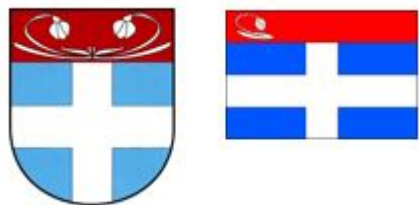
Obec Zahrádky má tyto místní části: Zahrádky, Borek a Šváby. Dále tři osady - Karasy, Karba a Šestidomí.

Tabulka 1: Základní údaje o obci

Název obce	Zahrádky
Status	Obec
Okres	Česká Lípa
Kraj	Liberecký
Obec s rozšířenou působ-	Česká Lípa
Historická země	Čechy
Katastrální výměra	10,06 km ²
Počet katastrálních území	2
Zeměpisné souřadnice	50°38'3" s. š., 14°31'29" v. d.
Nadmořská výška	260 m.n.m.
Adresa obecního úřadu	Zahrádky 108, 471 01 Zahrádky u České Lípy
Tel	+420 487 877 454
E-mail	obec@zahradycl.cz
ID datové schránky	gaqbvmb
Webové stránky	http://www.zahradycl.cz

Obrázek 1: Poloha obce Zahrádky





Vlajka - List tvoří dva vodorovné pruhy, červený a modrý. V žerďové části červeného pruhu kosmá bílá bledule listy, v modrém pruhu bílý středový kříž s rameny širokými jednu čtvrtinu šířky listu.

Erb - V modrém štítě pod červenou hlavou stříbrný heroldský kříž. V hlavě dvě do oblouku přivrácené stříbrné bledule s listy.

Historické souvislosti

První písemná zmínka o obci pochází z roku 1376. Na konci 14. století zde stála tvrz. Na stejném místě byl později postaven zámek, nazývaný Nový zámek a vesnička Zahradky vznikla v jeho podhradí. Nejdříve byly postaveny hospodářské budovy, pak mlýn a pivovar, domky rolníků a lesáků. V roce 1550 se zdejší panství stalo majetkem Jana z Vartemberka, který se rozhodl postavit si nad Robečským potokem velký zámek. Zámek patřil Vartemberkům až do roku 1622. Tehdy Jan Jiří, poslední příslušník slavného rodu, byl za účast na stavovském povstání zbaven svého majetku. Rok poté jej získal Albrecht z Valdštejna. V té době byl zámek vyzdoben, měl knihovnu i obrazovou galérii.

Po zavraždění Albrechta v Chebu roku 1634 zámek připadl jeho manželce a pak dceři Marii Elišce. Ta se provdala za hraběte Rudolfa Kounice. Kounicům patřil do roku 1897, kdy vymřeli po meči. Na zámek jezdili známí Češi - Josef Dobrovský, František Palacký, Pavel Josef Šafařík, Božena Němcová. Zámek Zahradky později patřil Karlově univerzitě, 30. ledna 2003 však vyhořel.

Obrázek 2: Historická fotografie



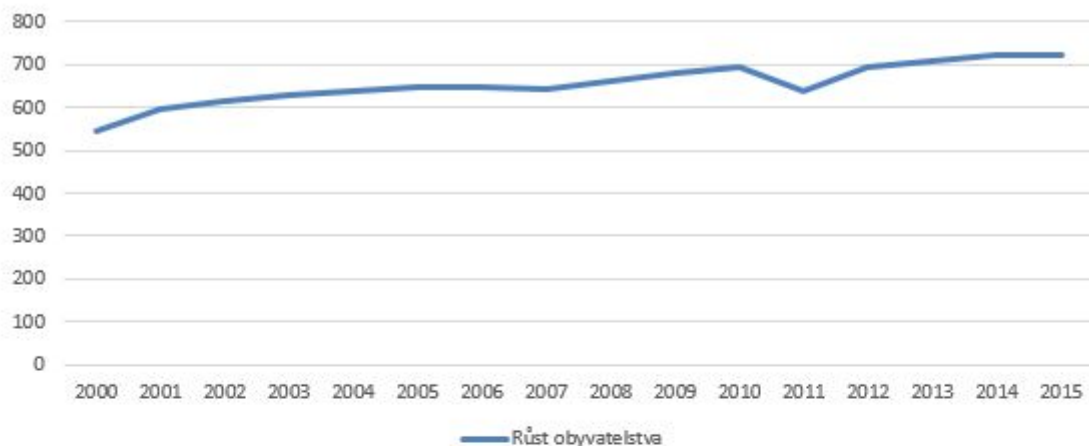
Obrázek 3: Historická fotografie

2. Obyvatelstvo

Obec měla k 31. 12. 2014 celkem 723 obyvatel, průměrně se rodí 7 dětí/rok (průměr za posledních 5 let) a zemře 6 osob/rok. Ročně se přistěhuje průměrně 31 lidí a naopak 21 se jich vystěhuje. Průměrný věk obyvatelstva k 31. 12. 2014 byl 38,8 let.

Hustota zalidnění obce je 71,77 obyv./km².Pramen: ČSÚ

Graf 1: Růst obyvatelstva

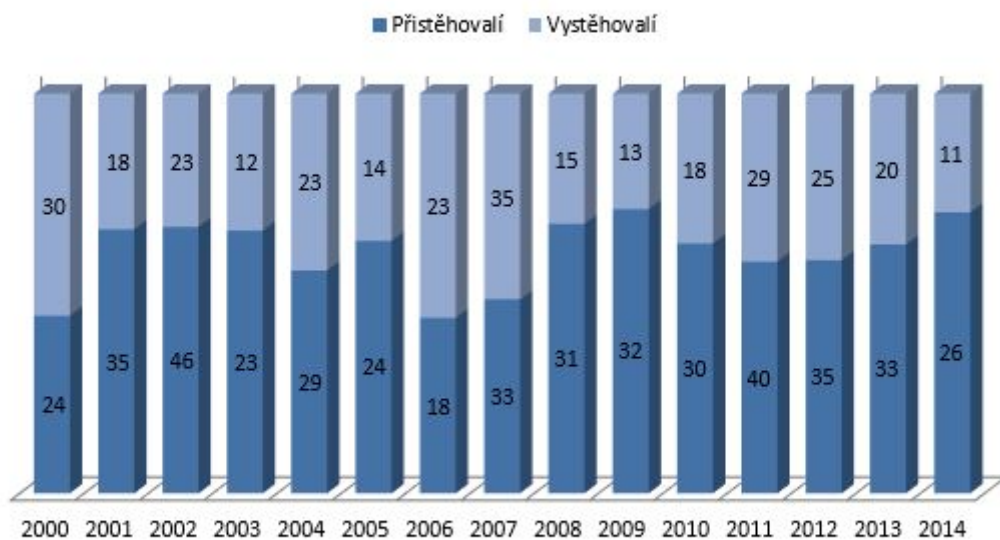


Zdroj: CSU – systém MPP0

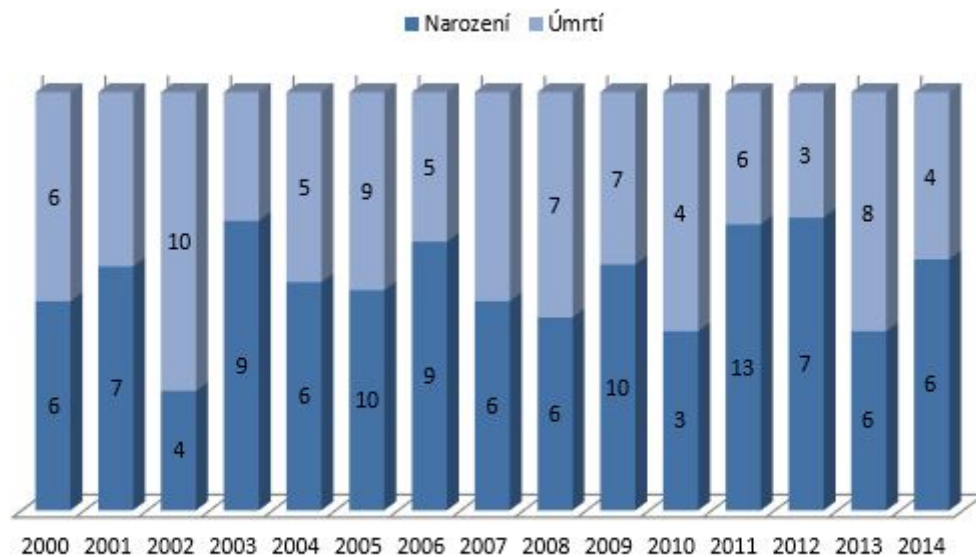
Tabulka 2: Celkový přírůstek obyvatelstva

Rok	Přírůstek přirozený	Přírůstek migrační	Celkový přírůstek
2000	--	-6	-6
2001	2	17	19
2002	-6	23	17
2003	5	11	16
2004	1	6	7
2005	1	10	11
2006	4	-5	-1
2007	--	-2	-2
2008	-1	16	15
2009	3	19	22
2010	-1	12	11
2011	7	11	18
2012	4	10	14
2013	-2	13	11
2014	2	15	17

Graf 2: Počet přistěhovačích a vystěhovačích osob



Graf 3: Počet narozených a zemřelých osob



Zdroj: CSU – systém MPPO

Tabulka 3: Věková struktura obyvatel obce k 31. 12. 2014

	0-4	5-9	10-14	15-19	20-60	61-80	Nad 80	celkem
Počet obyvatel	40	55	28	38	420	123	19	723

Zdroj: vlastní zpracování

Tabulka 4: Obyvatelstvo podle nejvyššího dosaženého vzdělání k roku 2013

Obyvatelstvo ve věku 15 a více let		Celkem	muži	Ženy
		528	267	261
	Bez vzdělání	4	--	4
	Základní vč. neukončeného	107	42	65
	Střední vč. vyučení bez maturity	231	136	95
	Úplné střední s maturitou	112	53	59
	Nástavbové studium	10	2	8
	Vyšší odborné vzdělání	2	1	1
	Vysokoškolské	45	23	22

Zdroj: vdb.czso.cz

Sociální situace

Národnosti žijící v obci

V obci Zahrádky žilo k roku 2011 celkem 636 obyvatel. V tomto roce proběhlo sčítání lidu. V obci žilo 436 obyvatel české národnosti, 8 osob slovenské, 1 osoba polské, 1 osoba německé národnosti. 190 obyvatel nevedlo svojí národnost.

Ze všech žijících obyvatel jen 30 osob uvedlo náboženskou víru. 16 osob je v římskokatolické církvi, 1 osoba v československé husitské církvi a 3 osoby v českobratrské církvi evangelické.

Spolková činnost

Rybáři, Myslivci, TJ Sokol a cvičení žen.

Knihovna se nachází v prostorách nového obecního úřadu. V současné době je zaevidováno 55 aktivních čtenářů. Knihovna je pravidelně doplňována novými knižními tituly, nyní obsahuje již 3 700 knih.

Občané mohou rovněž bezplatně využívat internet, který byl zaveden díky dotaci z prostředků Evropské unie, Ministerstva pro místní rozvoj a Libereckého kraje v rámci Společného regionálního operačního programu.

Obec vydává pětkrát ročně občasník Zahrádecké listy.

Obecní úřad Zahrádky zavedl službu "SMS rozhlas", jako další cestu k předávání informací občanům prostřednictvím mobilních telefonů. Obec touto službou rozesílá občanům informace o kulturních nebo společenských akcích, o termínech plánovaných i havarijních přerušení dodávek vody a elektrické energie, o termínech jednání zastupitelstva obce, o termínech mimořádných svozů odpadu nebo o výlukách v hromadné dopravě a uzavírkách silnic.

Obec byla v uplynulých letech velmi úspěšná i v celostátní soutěži Vesnice roku. V roce 2009 získala ocenění zlatá stuha (vítěz krajského kola), v roce 2007 získala zelenou stuhu za péči o zeleň a životní prostředí v rámci Libereckého kraje a v rámci celé ČR obsadila v témže roce 2. místo. V roce 2006 byla v krajském kole oceněna bílou stuhou za činnost mládeže. V roce 2012 obec zvítězila v soutěži Alej roku Libereckého kraje se svou Valdštejnskou lipovou alejí. Obec byla úspěšná i v krajském kole soutěže Zlatý erb, kdy v roce 2006 získala 3 místo za nejlepší webové stránky. V roce 2009 získala obec další ocenění a to Nejkrásnější nádraží roku. Kromě těchto úspěchů má obec řadu diplomů a ocenění za zeleň, úpravu památek apod.

Obrázek 4: Vlakové nádraží



Obec má vlastní www stránky - www.zahradkycl.cz. Úřední deska je v obci umístěna u obecního úřadu.

Komunikace s občany je řešena několika způsoby tak, aby vyhovovala všem zájemcům o informace bez ohledu na věková či jiná omezení. Kromě osobního kontaktu s občany (kancelář OÚ, zasedání zastupitelstev, veřejné schůze, kulturní akce ...).

Informace jsou sdělovány:

- na fyzické a elektronické úřední desce <http://www.zahradkycl.cz/web/?p=clanky/deska>
- na informačních tabulích
- v Zahradeckých listech
- SMS rozhlas, místní rozhlas

3. Hospodářství

V roce 2014 bylo na území obce 316 podnikatelských subjektů.

Tabulka 5: Ekonomické subjekty podle počtu zaměstnanců

Registrované subjekty celkem						
	2008	2009	2010	2011	2012	2013
<i>Ekonomické subjekty celkem</i>	132	138	139	148	153	153
<i>Neuvedeno</i>	76	81	82	84	85	84
<i>Bez zaměstnanců</i>	37	39	42	49	54	56
<i>1 - 5 zaměstnanců</i>	13	13	10	13	11	10
<i>6 - 9 zaměstnanců</i>	2	1	2	--	1	--
<i>10 - 19 zaměstnanců</i>	3	3	2	1	1	2
<i>20 - 24 zaměstnanci</i>	--	--	--	--	--	--
<i>25 - 49 zaměstnanců</i>	--	--	--	--	--	1
<i>50 - 99 zaměstnanců</i>	1	1	1	1	1	--

Tabulka 6: Hospodářská činnost rok 2014

Počet podnikatelských subjektů celkem		316
podle převa- žující činnosti	Zemědělství, lesnictví, rybářství	18
	Průmysl celkem	18
	Stavebnictví	19
	Velkoobchod a maloobchod; opravy a údržba motorových vozidel	27
	Doprava a skladování	3
	Ubytování, stravování a pohostinství	17
	Informační a komunikační činnosti	--
	Peněžnictví a pojišťovnictví	15
	Činnosti v oblasti nemovitostí	4
	Profesní, vědecké a technické činnosti	10
	Administrativní a podpůrné činnosti	1
	Veřejná správa a obrana; povinné sociální zabezpečení	1
	Vzdělávání	3
	Zdravotní a sociální péče	3
	Kulturní, zábavní a rekreační činnosti	3
	Ostatní činnosti	11
	Činnosti domácností jako zaměstnavatelů; činnosti domácností produkujících blíže neurčené výrobky a služby pro vlastní potřebu	--
	Činnosti exteritoriálních organizací a orgánů	--
	Nezjištěno	4
	podle právní formy	Státní organizace
Akciové společnosti		--
Obchodní společnosti		9
Družstevní organizace		--
Finanční podniky		--
Živnostníci		115
Samostatně hospodařící rolníci		--
Svobodná povolání		19
Zemědělství podnikatelé		4
Ostatní právní formy		11

Zdroj: vzb.czso.cz

Zemědělské pozemky obhospodařuje několik zemědělských společností a drobných zemědělců, nejsou však stabilizovány co do počtu ani velikosti, zemědělská výroba je od konce devadesátých let v útlumu. Přitom však obec obklopují především na jihu rozsáhlé plochy vysoce kvalitní orné půdy (v I. - II. třídě ochrany).

Lesní ekosystémy se tradičně uchovaly na stanovištích, která se nehodí pro jiné hospodářské využití, tj. na příliš svažitých pozemcích, málo úrodných či kamenitých půdách, na podmáčených stanovištích. Větší lesní komplexy se rozkládají v okolí osady Karba a v jižní části v oboře Vřísek. Lesní pozemky jsou pod správou Lesů České republiky, s. p., Lesní správy Česká Lípa.

Na území obce se nacházejí tato zařízení: 3 prodejny smíšeného zboží, 4 zařízení pohostinství - Hostinec "Na Poště", Hostinec "U Dlabače", Hospůdka "U zámku", Motorest "Na Kovárně", 2 občerstvení v letní sezóně, cukrárna „U Zámku“, ubytování, pošta, železnice, autobusová doprava, praktický lékař.

Dále se v obci nachází firmy jako je Voka (Inženýrské sítě), Autobazar, Zakázkové krejčovství, Malování skla, Autodoprava, Truhlářství, Výkup palet, Jaroslav Rous (Pokrývač, klempíř, podlahář, izolatér), Pekařství U Tomáše, Daniel Zikmund (Zednické a obkladačské práce), Finanční makléř, Aranžování květin, JUDr. Petr Doležal (advokátní kancelář), Ing. Jan Kirschner (Projektové práce), František Špaček (Masérské služby), Dagmar Hanžlová (Cestovní agentura), Reality, Kadeřnictví, Irena Skrejvalová (Poradenství v oblasti krásy).

Cestovní ruch

Obcí vede řada cyklotras i pěších značených turistických tras.

Obrázek 5: Turistická mapa okolí Zahrádek



Cyklotrasa 3086 je krátkou alternativní cyklotrasou k cyklotrase 211 z Kozlů. Trasa vede po silnicích III. třídy do Kvítkova a odsud se sjíždí po místních cestách do Karby a do Zahrádek (3053).

Cyklotrasa 3053 je regionální cyklotrasou propojující Provodín, Zahrádky a Sosnovou s Českou Lípou a vede dále na sever mimo mikroregion do Nového Boru a Cvikova. Z oblasti před zámek v Zahrádkách je možno pokračovat do údolí Robečského potoka a do Karby a po polní cestě do Nového dvora a Sosnové. V Sosnové se odbočí ze silnice na místní komunikaci a na lesní cestu, po které se dojde do České Lípy a po průjezdu centrem města se dále pokračuje do Nového Boru, Cvikova a Mařenic

Pěší turistika:

Červená značka: Karba – Údolí Peklo – Česká Lípa (ŽSt.), Červená značka: Sv. Barbora – Jestřebí – Staré Splavy (ŽSt.), Zelená značka: Jiljov (hradní tvrz) – Holany – Velká Řepčice (Husí cesta), Modrá značka: Holany – Vilhošť (bývalá hájovna) – Dubá (bus), Žlutá značka: Karasy – Novozámecký rybník, - Karasy – rozcestí, - Srní (ŽSt.)

Žlutá značka: Železniční stanice Zahrádky – Karba

V obci je řada kulturních a přírodních památek, které jsou turisty velmi vyhledávány. V první řadě jde o místní zámek, který má velmi bohatou historii. V roce 2003 bohužel vyhořel a od té doby se pomalu opravuje. K zámku neodmyslitelně patří i zámecké zahrady.

Dále jde o Novozámecký rybník, který byl založen v dobách Karla IV. Ve 14. století byla ve skále vytesána tzv. Novozámecká průrva, odvádějící z rybníka vodu. Je dlouhá 175 m, hluboká 14 m a šířka dosahuje 7 m. Roku 1933 byl Novozámecký rybník (výměra 348 ha) vyhlášen národní přírodní rezervací a v současné době patří spolu s přilehlými mokřadními ekosystémy z ornitologického hlediska k nejzajímavějším

územím v České republice. Na území Novozámeckého rybníka bylo pozorováno zhruba 220 druhů ptactva.

Turisty často navštěvovaným místem je Národní přírodní památka Peklo, které je územím skalních stěn v údolí Robečského potoka. V současné době zde vede 4 kilometry dlouhá naučná stezka, která je určena pro pěší turisty. Stezka je zakončena v osadě Karba, která leží na konci údolí Robečského potoka.

V blízkém okolí Zahrádek se nachází celá řada míst, přímo zvoucích zvědavého návštěvníka k výletům:

Turisty láká obec Sosnová svou významnou památkou tzv. kamenný dům, z větší části vytesaný ve skále. Dalším místem, zvoucím k příjemnému výletu je Jestřebí, kde se nachází skalní hrad Jestřebí. V obci Provodín stojí za zhlédnutí přírodní rezervace Provodínské kameny. Zejména s letní rekreací je spojena oblast Starých Splavů a města Doksy. Na břehu jezera

ve Starých Splavech jsou pláže, nad jezerem se tyčí dostupná Jarmilina skála s rozhledem. Doksy inspirovaly romantického básníka K. H. Máchu k napsání lyricko-epické básně „Máj“.

V nejstarším dochovaném domě Doks, tzv. Hospitálku z r. 1669 je Památník K. H. Máchy. Místem k romantickým výletům je i blízký hrad Bezděz, který ročně navštíví desítky tisíc návštěvníků. Ideálním výchozím místem k výletům do romantického Máchova kraje je město Dubá, asi 10 km západně od Doks. Město bylo založeno kolem roku 1300, pod dnes již zaniklým hradem, z něhož pocházel významný rod Berků z Dubé. Zejména s letní rekreací je pro turisty spjata soustava osmi Holanských rybníků. V blízkém okolí Zahrádek můžete zavítat na celou řadu romantických skalních zřícenin, z nichž jmenujme alespoň Kvítkov.

Zajímavé je rovněž původně slovanské hradiště Chudý Hrádek. Jeden z nejstarších kostelů v okolí Zahrádek je kostel Všech svatých v obci Stvolínky. Majestátní polohou se vyznačuje nynější zřícenina hradu Ronova, o němž první zmínka pochází z r. 1429. Necelé tři kilometry od Kravař je chráněný přírodní výtvor Bobří soutěska, který tvoří peřeje a vodopády stejnojmenného potoka.

Trh práce

V posledních letech se nezaměstnanost drží kolem 10 %. V roce 2014 bylo evidováno 39 uchazečů o zaměstnání, toho 11 osob evidovaných už déle než 12 měsíců. K srpnu roku 2015 byla míra nezaměstnanosti zatím od roku 2005 nejnižší a to 4,3 %.

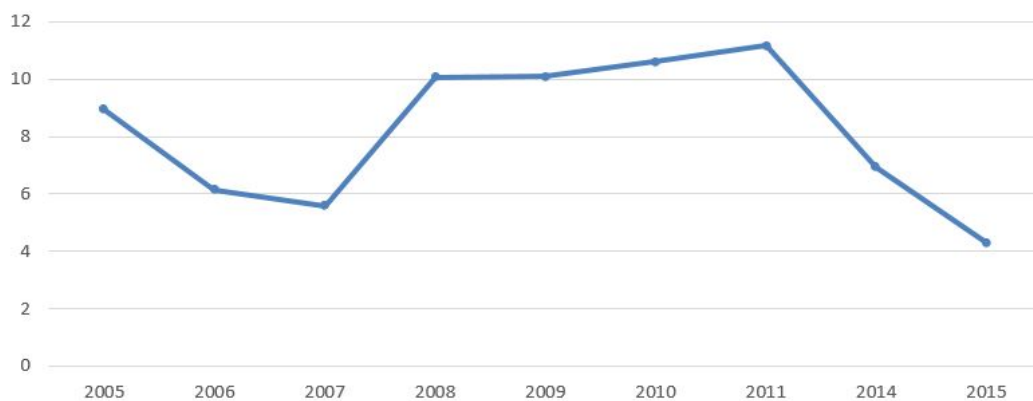
Část obyvatel je nuceno za svou práci dojíždět. V roce 2011 vyjíždělo za prací 33,23 % obyvatelstva, tj. 105 občanů z 316 ekonomicky aktivních. 78 obyvatel dojíždí do jiné obce okresu, 2 do jiného okresu kraje, 24 osoby do jiného kraje a 1 osoba do zahraničí.

Pro srovnání v roce 2001 dojíždělo za prací 96,52 % z aktivního obyvatelstvo. Ekonomicky aktivní obyvatelstvo obce činilo cca 49,23 %, z toho zaměstnaných bylo 257 občanů (89,55 %). (ČSÚ, SLDB k 26. 3. 2011, dostupné z www.czso.cz)

Obec Zahrádky spadá pod Kontaktní pracoviště Úřadu práce ČR Česká Lípa.

Vývoj nezaměstnanosti od roku 2005 ukazuje následující graf.

Graf 4: Vývoj nezaměstnanosti



Zdroj:

vdb.czso.cz

Tabulka 7: Ekonomická situace v obci k roku 2011

	Celkem	Ženy	Muži
Ekonomicky aktivní	316	134	182
Zaměstnaní	273	112	164
Nezaměstnaní	6	6	--
Ekonomicky neaktivní	291	22	21
- z toho studenti	98	56	42
- z toho důchodci	115	67	48
Osoby s nezjištěnou ekonomickou aktivitou	29	14	15

Zdroj: vdb.czso.cz

4. Infrastruktura

Technická infrastruktura

Zásobování elektrickou energií

Při přechodu občanů na ekologicky nezávadná paliva (elektřina, kotle na dřevo), poskytuje obec občanům příspěvek ve výši 5.000,-Kč. Dvě nové trafostanice byly vybudovány v souvislosti s výstavbou nové lokality „U školy“.

Zásobování pitnou vodou

Obec má vybudovaný vodovod i kanalizaci (není pokryto celé území). V místní části Borek, Šváby a osadách Karasy a Karba vodovod ani kanalizace nejsou.

Plynofikace

Obec plynofikována není.

Kanalizace a čištění odpadních vod

Odpadní vody jsou svedeny do čističky odpadních vod (ČOV).

V obci Zahrádky je vybudován systém oddílné kanalizace. V části obce Zahrádky je vybudována dešťová kanalizace, která odvádí srážkovou vodu do Robečského potoka. V ostatních částech obce (Borek, Karba, Šváby a Karasy) není kanalizace vybudována, odpadní vody od obyvatelstva jsou sváděny do bezodtokých jímek a periodicky vyváženy. Dešťové vody jsou odváděny soustavou příkopů nebo jsou vsakovány.

Likvidace komunálního odpadu

Likvidaci domovního odpadu smluvně zajišťuje firma Marius Pedersen a. s. Obec důsledně dbá na třídění odpadu. Ve škole je soustředěn sběr starého papíru a lisují se zde plastové obaly. Dvakrát ročně je v obci prováděn svoz nebezpečného odpadu.

Telekomunikace

Telefonní ústředna je digitalizovaná, její kapacita má dostatečnou rezervu. Poštovní služby obstarává pošta v obci. V katastru obce je zařízení pro příjem signálu mobilního operátora.

Dopravní infrastruktura

Obec Zahrádky leží 7 kilometrů od města Česká Lípa. Obec je vzdálená od Prahy 108 km, od Liberce 60 km, od Mladé Boleslavi 70 km a od Brna 300 km.

Obcí prochází silnice I/9 - Praha - Česká Lípa - hranice SRN. Její trasa je v obci vedena směrově a šířkově nevyhovujícím způsobem. Na ni navazuje silnice I/15 - Zahrádky - Litoměřice, v jejíž trase je nepříznivý průjezd obcí, včetně úrovnového křížení s železniční tratí.

Zahrádky leží v blízkosti křižovatky silnice I/9 a I/15. Obcí prochází silnice I/9 - Česká Lípa - Praha, I/15 - Zahrádky - Litoměřice a III/2601 - Lesná - Holany.

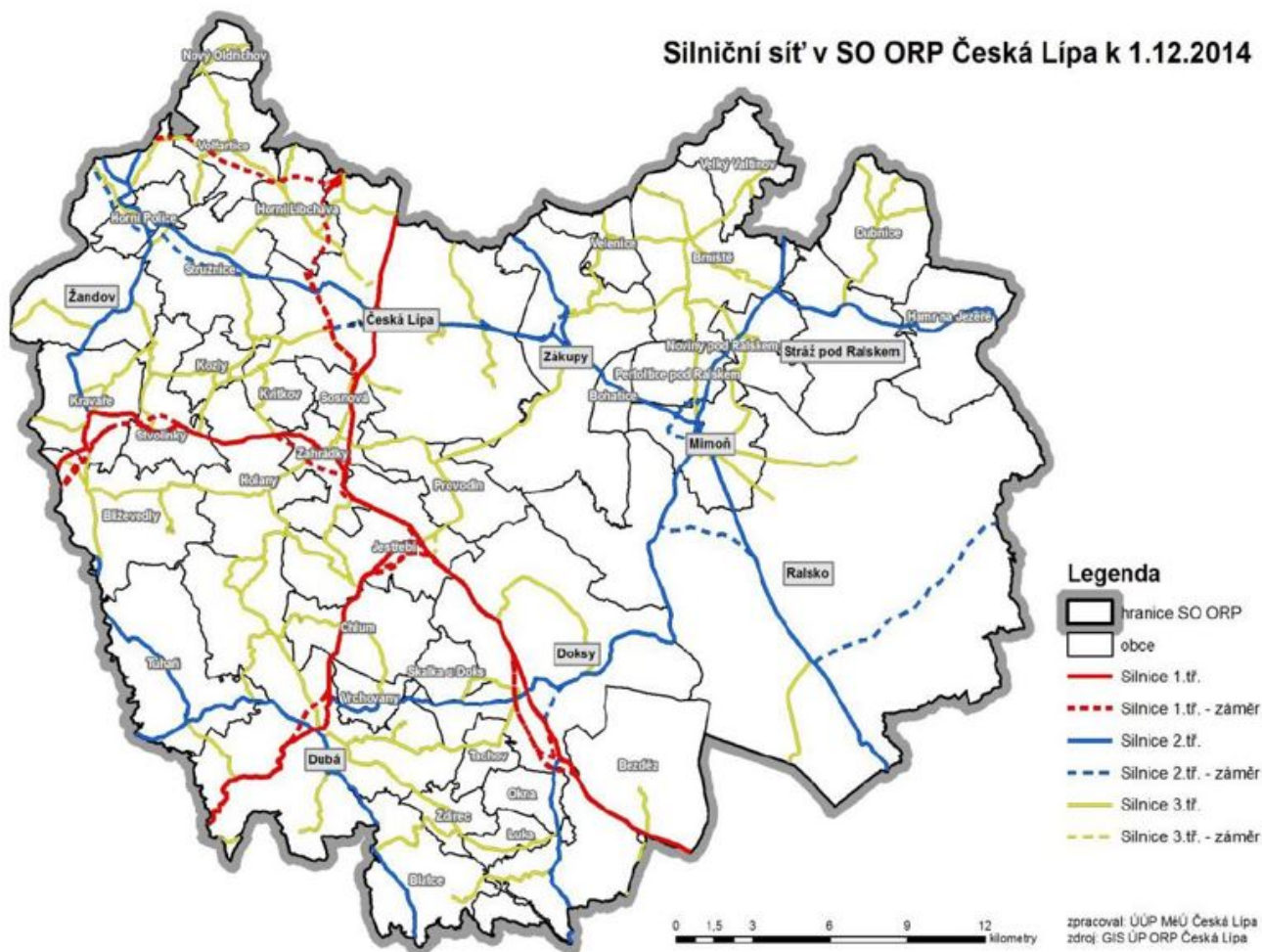
Necelý 1 km za obcí prochází železniční trať 087 z České Lípy do Lovosic. Na ní je železniční zastávka

Zahrádky. Železniční most na této trati u osady Karba, patřící do katastru Zahrádek je zařazen k technickým památkám. Kolem nádraží je vedena silnice I/15 spojující mj. Zahrádky s obcemi Stvolínky a Kravaře.

V obci jsou opraveny hlavní komunikace a byly vystavěny nové chodníky.

Komunikace a průjezd obcí je nevyhovující, častá nehodovost a časté problémy. Významným problémem obce Zahrádky je doprava. Silnice I/9 prochází po východním okraji obce v blízkosti obytných objektů, silnice I/15 tvoří dokonce osu obce. Obě komunikace jsou značně zatíženy nákladní automobilovou dopravou.

Obrázek 6: Silniční síť SO ORP Česká Lípa



Dopravní obslužnost

V obci je dobré autobusové spojení na Českou Lípu, Prahu, Doksy a Dubou (přímý spoj + spoj přes Holany). Je zde dobré autobusové spojení s okolními městy a vesnicemi.

Z obce do České Lípy jezdí autobusy od 5:00 do 23:00 cca každou půl hodinu. Stejně na tom je i doprava v opačném směru. V sobotu projíždí obcí šest spojů, v neděli a státem uznané svátky obcí projíždí kolem 10 autobusových spojů.

Obyvatelé obce mohou využít i vlakovou dopravu. Ve všedních dnech jezdí šest spojů a v neděli a státem uznané svátky 8 vlakových spojů.

Obec platí na provoz veřejné silniční dopravy zhruba 63.000 Kč ročně.

5. Vybavenost obce

Bydlení

V obci bylo v letech 2001 - 2012 celkem 26 dokončených bytů. Dokončených bytů v rodinných domech bylo celkem 23, rovněž v rozmezí let 2001 - 2012. V bytových domech nebyl dokončen žádný byt.

Tabulka 8: Počet dokončených bytů za posledních 10 let

2005	2006	2007	2008	2009	2010	2011	2012	2013	2014
2	--	--	2	2	7	2	7	4	1

Zdroj: vdb.czso.cz

Tabulka 9: Domovní fond

		Celkem	Rodinné domy	Bytové domy	Ostatní budovy
Domy úhrnem		170	151	15	4
Domy obydlené		155	136	15	4
Z toho podle vlastnictví domu	<i>FO</i>	133	128	2	3
	<i>Obec, stát</i>	4	3	1	--
	<i>Bytové družstvo</i>	6	--	6	--
	<i>Spoluvlastnictví i vlastníků bytů</i>	5	3	2	--
Z toho podle období výstavby nebo rekonstrukce domu	<i>1919 a dříve</i>	40	37	2	1
	<i>1920 - 1970</i>	27	26	1	--
	<i>1971 - 1980</i>	22	11	11	--
	<i>1981 - 1990</i>	21	20	1	--
	<i>1991 - 2000</i>	15	15	--	--
	<i>2001 - 2011</i>	22	22	--	--

Zdroj: CSU - systém MPPPO

Tabulka 10: Obydlené byty podle právního důvodu užívání a počtu obytných místností

		Celkem	Rodinné domy	Bytové domy	Ostatní budovy
Obydlené byty celkem		220	150	66	4
Z toho právní důvod užívání bytů	<i>Ve vlastním domě</i>	122	118	1	3
	<i>V osobním vlastnictví</i>	11	--	11	--
	<i>Nájemní</i>	21	7	14	--
	<i>Družstevní</i>	36	--	36	--
Z toho s počtem obytných místností	<i>1</i>	6	3	3	--
	<i>2</i>	18	6	11	1
	<i>3</i>	58	21	37	--
	<i>4</i>	40	36	4	--
	<i>5 a více</i>	76	72	2	2

Zdroj: CSU - systém MPPPO

Na území obce se nachází celkem 68 rekreačních objektů, z toho 56 objektů k individuální rekreaci a 6 neobydlených RD k rekreaci.

V obci se nenachází žádné sociální bydlení.

Školství a vzdělávání

Ze školských zařízení se v obci nachází Základní škola, Mateřská škola, Školní družina, Školní vývařovna a Školní jídelna.

Ve školním roce 2013/2014 navštěvovalo 1. až 5. ročník základní školy 38 žáků, kteří se vyučují ve třech třídách. Celkem v tomto roce bylo 11 prvňáčků, kteří tvořili samostatnou třídu. Druhá třída byla složena z 15 žáků 2. a 3. ročníku a v poslední třídě bylo 12 žáků 4. a 5. ročníku.

V odpoledních hodinách mohou žáci využít několika bezplatných kroužků, které škola nabízí – počítačový, výtvarný, háčkování, hru na flétnu a zumbu.

Dětem ze základní i mateřské školy je nabídnuto během školního roku velké množství zábavných, vzdělávacích, výchovných a sportovních akcí. Nejvíce populární je ale plavecký výcvik v rozsahu 20 hodin ročně a týdenní pobyt ve škole v přírodě.

Plavecký výcvik začíná obvykle v únoru a končí v dubnu. Žáci ho absolvují v rámci tělesné výchovy. Plaveckým výcvikem projde i 13 nejstarších dětí z MŠ.

Do školní družiny byli ve školním roce 2013/2014 přijati pouze žáci 1. - 3. ročníku. Provozní doba ŠD je od 6:30 – 6:00 hod. Měsíční poplatek je ve výši 60,- Kč.

Mateřská škola je v tomto školním roce zcela naplněná. Do dvou oddělení dochází 40 dětí. Výuka probíhá podle školního vzdělávacího programu a plánu na školní rok 2013/2014. Provoz MŠ je od 6:30 – 16:00 hod., měsíční poplatek je 100,- Kč.

Školní vývařovna vyvábí v letošním školním roce přibližně 90 obědů denně.

Tabulka 11: Vývoj naplněnosti ZŠ a MŠ

Školní rok	Základní škola	Mateřská škola
2010/2011	24	35
2011/2012	23	35
2012/2013	32	40
2013/2014	38 (8 dojíždějících)	40
2014/2015	40 (9 dojíždějících)	40
2015/2016	47 (12 dojíždějících)	35
Výhled na školní rok 2016/2017	49 (15 dojíždějících)	35

Zdravotnictví

Zdravotnické služby zajišťuje soukromé zdravotnické středisko. Zdravotnická záchranná služba vyjíždí pro obec Zahradky z města Česká Lípa, zákonný dojezdový limit 20 minut je splněn.

Sociální péče

V obci není Domov seniorů, DPS, LDN, terénní sociální služby ani dětský domov.

Kultura

V obci se pro kulturní akce využívá zejména místní víceúčelový sál (bývalá Sokolovna, po rekonstrukci).

Ročně se koná: 2x zábava, 1x Myslivecký bál, zájezd do divadla, dětský karneval, strašidelná stezka odvahy pro děti, kulturní akce ke Dni matek, posezení se seniory, dětský den se sportovními soutěžemi, okresní přebor ve fotbale muži, žáci, sportovní soutěž Běh lipovou alejí, Zahrádecké slavnosti (dobový jarmark, kulturní program), Mikulášská nadílka pro děti, vaření kotlíkových gulášů, apod. V letošním roce 2015 se poprvé na zámku Zahrádky konal známý festival Noc s hvězdami, který dříve býval na hradě Houska. V obci se dále konal první ročník rockového festivalu Zahrádkyfest.

Kulturní památky, historické památky

Z historických hodnot je renesanční zámek s parkem. Zámek v r. 2003 vyhořel. Valdštejnská lipová alej, stará přes 300 let, spojující „Nový zámek“ se zámečkem Vřísek, kostel sv. Barbory, sochy sv. Václava a sv. Judy Tadeáše u kostela, socha sv. Archanděla Michaela u školy, socha sv. Starosty u silnice k obci Jestřebí a sochy sv. Jana Nepomuckého a sv. Barbory v zámeckém parku. Dále zachované prvky lidové a empírové architektury. U soch, které se nachází u kostela, je nutná rekonstrukce.

Z technických památek je nejvýznamnější železniční viadukt, vedoucí přes údolí Peklo z roku 1898 a hospodářská budova u zámku.

Obrázek 7: Zámek



Přírodní památky

Podle fyto geografického členění ČR se zájmové území Zahrádky nachází ve fyto geografickém obvodu české mezofytikum, leží v severozápadním výběžku fyto geografického okresu 52 N Ralsko – Bezděžské tabule na hranici s podokresem 53a – Českolipská kotlina.

Novozámecký rybník – národní přírodní rezervace s 80 druhy vzácného ptactva, která je součástí NATURY 2000, zámecký park s množstvím domácích i introdukovaných dřevin.

Do katastru obce zasahuje národní přírodní památka Peklo, jíž vede naučná stezka pro pěší. Evropsky významné lokality: Jestřebsko - Dokesko, Zahrádky, Ptačí oblast: Českolipsko – Dokeské pískovce a mokřady, Památný strom Borovice lesní v Zahrádkách u České Lípy, Valdštejnská alej.

Sport a tělovýchova

V obci se nachází hřiště na kopanou ve vlastnictví TJ Sokol Zahrádky, multifunkční hřiště a dvě dětská hřiště.

6. Životní prostředí

Orná půda zaujímá 38,86% plochy, lesy tvoří 29,31% plochy.

Koeficient ekologické stability vyjadřuje poměr mezi přírodně stabilními plochami (jako jsou lesy, zahrady atd.) a plochami zastavěnými či intenzivně zemědělsky obdělávanými (tzv. nestabilními). Vyšší hodnota koeficientu obecně značí příznivější stav, hodnota vyšší než 1 znamená vyváženou (stabilní) krajinu. V obci Zahrádky dosahuje koeficient hodnoty 1,02 .

Odpadové hospodářství

Obci zajišťuje likvidaci odpadů společnost Marius Pedersen s.r.o..

Pro oddělené soustředování BRKO je v obci Zahrádky velkoobjemový kontejner. Ten bude k dispozici v období duben až říjen v prostoru „U mlejna“, vedle současných kontejnerů na papír a plast.

Složky životního prostředí

Tabulka 12: Výměry půdy v obci pro rok 2013

Celková výměra	Zemědělská půda	Orná půda	Zahrady	Ovocné sady	Travní porosty	Lesní pozemky	Vodní plochy	Zastavěné plochy	Ostatní plochy
1006 ha	574 ha	1007 ha	14 ha	4 ha	139 ha	294 ha	57 ha	19 ha	88 ha

Zdroj: <http://www.risy.cz/cs/vyhledavace/obce/detail?zuj=561959>

Orná půda zaujímá 38,86% plochy, lesy tvoří 29,31% plochy.

Ochrana životního prostředí

Zvláště chráněná území

Národní přírodní rezervace Novozámecký rybník

Národní přírodní památka Peklo

Valdštejnova lipová alej

Zvláště chráněná území

Evropsky významná oblast Jestřebsko - Dokesko

Ptačí oblast Českolipsko - Dokeské pískovce a mokřady

Evropsky významná lokalita Zahrádky

Zvláště chráněné druhy

Rostliny

V území se zvláště chráněné druhy nachází zejména v rámci zvláště chráněných území. Na plochách s novým funkčním využitím zvláště chráněné druhy rostlin zjištěny nebyly. V prostoru plochy 31 - vodní plocha byl zjištěn výskyt druhu z červeného seznamu cévnatých rostlin ČR (er. Procházka, 2001) *Stellaria palustris* (ptačinec bahenní) C3.

Živočichové

Bukač velký (*Botaurus stellaris*)

Bukáček malý (*Ixobrychus minutus*)

Jeřáb popelavý (*Grus grus*)

Orel mořský (*Haliaeetus albicilla*)

Slavík modráček střeoevropský (*Luscinia svecica cyanecula*)

Moták pochop (*Circus aeruginosus*)

Páchník hnědý (*Osmoderma eremita*)

Vydra říční (*Lutra lutra*)

Vody

Řešené území se nachází v chráněné oblasti přirozené akumulace vod Severočeská křída (CHOPAV). CHOPAV Severočeská křída byla vyhlášena nařízením vlády č. 85/1981 Sb., v NV jsou upraveny podmínky ochrany. V konceptu ÚP Zahrádky není navrženo využití území, které by bylo v rozporu ochrannými podmínkami CHOPAV.

7. Správa obce

Obecní úřad a kompetence obce

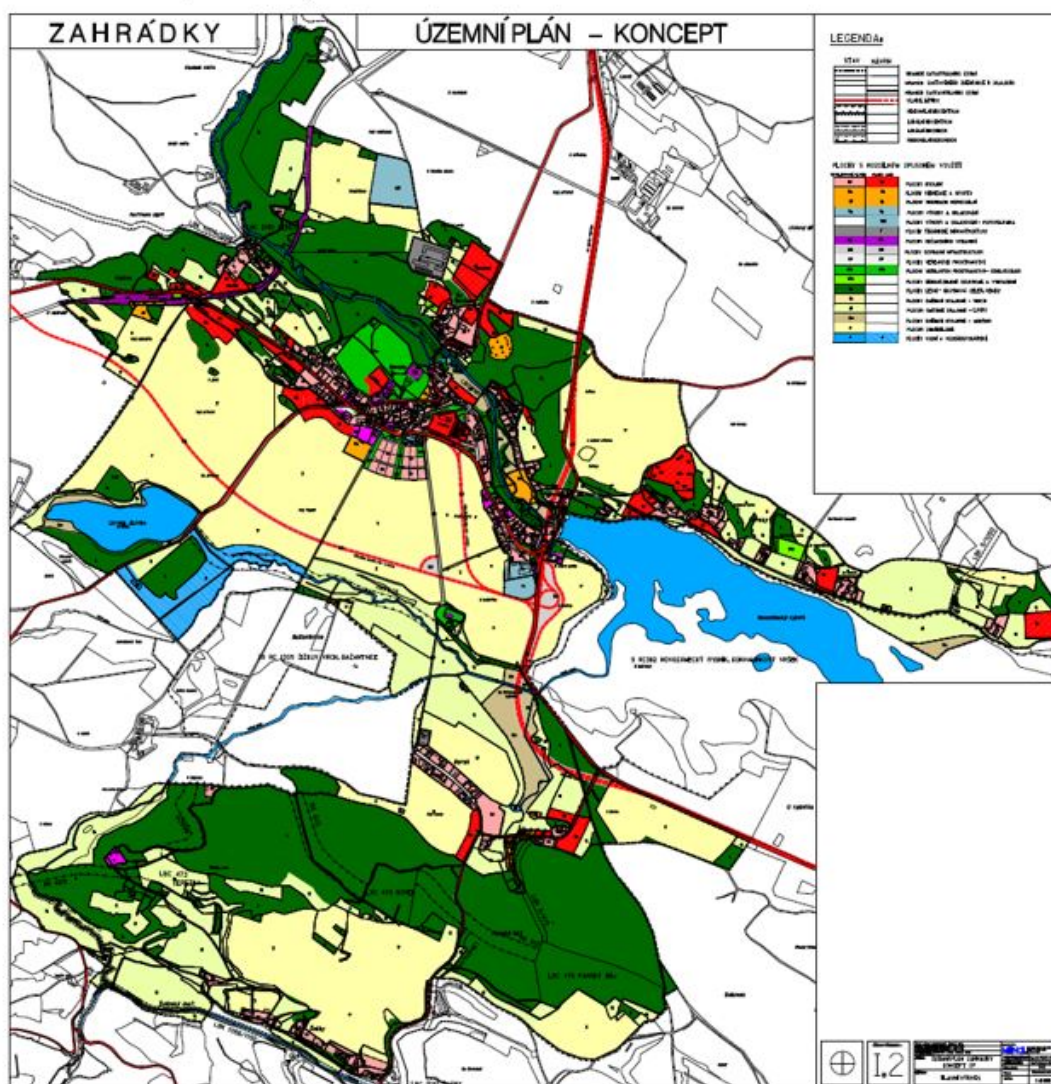
Obec Zahrádky je územním samosprávným společenstvím občanů, veřejnoprávní korporací, která má postavení právnické osoby - v právních vztazích vystupuje svým jménem a nese odpovědnost z těchto vztahů vyplývajících. Své záležitosti spravuje samostatně a při výkonu této samostatné působnosti se řídí zákonem a jinými právními předpisy vydanými na základě zákona. Obec Zahrádky má vlastní majetek a finanční zdroje, hospodaří s nimi samostatně za podmínek stanovených platnými právními předpisy. Obec Zahrádky vykonává na svém území státní správu v rozsahu stanoveném zvláštními zákony a při výkonu této přenesené působnosti se řídí zákony a jinými právními předpisy a též usneseními vlády a směrnicemi ústředních správních úřadů a dále návrhy opatření popřípadě rozhodnutími krajského úřadu, učiněnými podle zvláštního zákona v rámci kontroly výkonu přenesené působnosti.

Obecní úřad tvoří starosta, místostarosta a 2 zaměstnanci OÚ. Starosta stojí v jeho čele a je nadřízen všem zaměstnancům obecního úřadu. Starostu v době nepřítomnosti zastupuje místostarosta. Obecní úřad není dělen na odbory.

Strategické dokumenty obce

Koncept Územního plánu obce, Program obnovy venkova

Obrázek 8: Územní plán Zahrádky



Zdroj: <http://www.zahradkycl.cz/>

Limity územního plánu

Chráněná krajinná zóna Zahrádecko, NATURA 2000 Ptáčí oblast, Národní přírodní památka Peklo, částečně Národní přírodní rezervace Novozámecký rybník

Hospodaření a majetek obce

Největšími příjmy pro obec jsou příjmy daňové. Dále obec přijímá finanční prostředky z pěstební činnosti, cestovního ruchu, základní školy, knihovnické činnosti, kultury, sdělovacích prostředků, tělovýchovné činnosti, bytového hospodářství, veřejného osvětlení, komunálních služeb, sběru a svozu komunálních odpadů, péče o krajinu, atd.

Obec vynakládá finance například na pěstební činnost, cestovní ruch, silnice, provoz veřejné silniční dopravy, základní školu, knihovnu, kulturu, sportovní zařízení, bytové a nebytové hospodářství, veřejné osvětlení, pohřebnictví, územní plánování, komunální služby, sběr a svoz odpadů, tísňovou péči, ochranu obyvatelstva, požární ochranu, atd.

Přehled majetku - stav k 31. 08. 2015

Dlouhodobý nehmotný majetek

267.141 Kč

Dlouhodobý hmotný majetek	31.918.446 Kč
Nedokončený a pořizovaný majetek	1.745.837 Kč
Kulturní předměty	730.000 Kč
Pozemky	2.904.309 Kč
Finanční majetek	3,744,000 Kč
CELKEM	41.309.733 Kč

Dlouhodobý nehmotný majetek, který obec vlastní je jednopatrová škola s oplocením, obecní úřad s oplocením, motorest Na Kovárně, starý Obecní úřad s oplocením, Sokolovna a truhlárna.

Do ostatních staveb ve vlastnictví obce patří autobusová čekárna u obecního úřadu, Autobusová čekárna Borek, zastřešení terasy vinárny, ohradní zeď u zámeckého parku, Víceúčelové hřiště, el. sloupek - odb. místo u zámku.

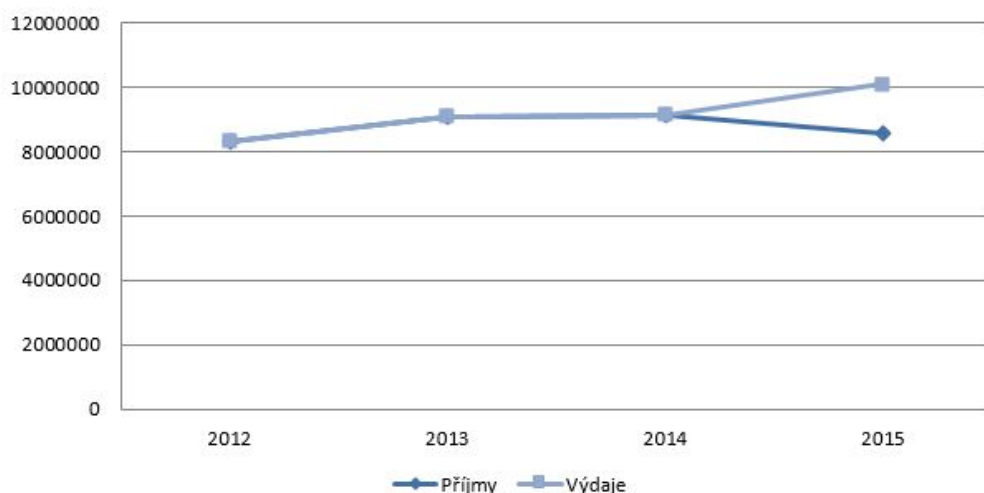
Obec Zahrádky dále vlastní mnoho pozemků, VO, komunikací a Umělecká díla jako je Obraz Bašta-Novozámecký rybník, Sochu sv. Barbory a sv. J. Nepomuckého, Sochu Sv. Starosty, arch. Michaela, obraz Zasedačka a sochu Vejce (Šabatovo vejce).

Tabulka 13: Hospodaření obce v letech 2008 – 2015

	Příjmy	Výdaje
2012	8.310.000,00,-	8.310.000,00,-
2013	9.069.880,60,-	9.069.880,60,-
2014	9 156 000,00,-	9 156 000,00,-
2015	8 579 790,00,-	10 096 583,00,-

Zdroj: <http://www.zahradkycl.cz/>

Graf 5: Hospodaření obce 2008 - 2015



Zdroj: Zdroj: <http://www.zahradkycl.cz/>

Obec měla od roku 2012 až do roku 2014 vyrovnané hospodaření. V roce 2015 převyšují výdaje, a proto budou příjmy dofinancovány částkou 1.516. 793 Kč

Obec má vytvořený orientační rozpočtový výhled na léta 2016 – 2018 viz tabulka.

Tabulka 14: Rozpočtový výhled obce

	Příjmy	Výdaje
2016	13.130.000,00,-	14.770.000,00,-
2017	13.110.000,00,-	9.070.000,00,-
2018	11.240.000,00,-	11.100.000,00,-

Zdroj: <http://www.zahradkycl.cz/>

Tabulka 15: Přehled získaných dotací 2011 - 2015

	Dotační orgán	získána částka
2011		
Vybudování víceúčelového hřiště	MZE	1.200.600,00 Kč
Chodník Zahrádky	MZE	4.086.000,00 Kč
Herní prvky pro školní zahradu u MŠ a ZŠ Zahrádky	MMR	279.933,00 Kč
2012		
Rozšíření automatizovaného knihovního systému o webový katalog VISK 3	MK	23.000,00 Kč
Výměna svítidel VO v místní části Borek	LK	78.590,00 Kč
Hrajeme si v parku	MMR	212.265,00 Kč
2013		
Výměna podlahy v sále obecní sokolovny	MZE	56.226,00 Kč
Výměna podlahy v sále obecní sokolovny	MZE	224.903,00 Kč
2014		
Vzduchotechnická zařízení pro Obecní sokolovnu v Zahrádkách	LK	220.038,50 Kč
Ošetření a stabilizace skupiny stromů v areálu vstupního prostoru zámku Zahrádky u České Lípy	MŽP	72.734,00 Kč
2015		
V tomto roce obec žádné dotace nezískala		

Tabulka 16: Celková částka získaných dotací

ROK	získaná částka
2011	5.566.533,00,-
2012	313.855,00,-
2013	281.129,00,-
2014	292.772,00,-
2015	0,00,-
CELKEM	6.454.289,00,-


Bezpečnost

Vzhledem k poloze obce mimo hlavní komunikace je obec bezpečná. V obci se nenachází žádné sociálně vyloučené oblasti. V obci není problém s kriminalitou.

Obec není zapojena do IZS.

Následující tabulka znázorňuje trestní činnost za obvodní oddělení Česká Lípa. Pod toto oddělení spadá i obec Zahrádky.

Tabulka 17: Trestné činy - obvodní oddělení Policie ČR pro obvodní oddělení Česká Lípa, červenec 2014 – červenec 2015

OBEC	Zjištěno TČ	Objasněno TČ	%	Trestné činy	Poměr
Česká Lípa	1300	749	58	Vraždy	0
				Násilné činy	95
				Mravnostní činy	21
				Krádeže vloupáním	179
				Krádeže prosté	389
				Majetkové činy	703
				Ostatní činy	153
				Zbývající činy	143
				Hospodářské činy	185

Zdroj: <http://www.mapakriminality.cz/>

Vnější vztahy a vazby



Členem Svazku obcí Peklo

Svazek obcí Peklo byl založen 23. května 2002. Sídlo svazku je v Zahrádkách. Svůj název převzal svazek obcí Peklo od názvu kaňonovitého údolí Robečského potoka. V současné době je ve Svazku obcí Peklo zapojeno 13 obcí.



Členem svazku Máchův kraj

Předmětem činnosti svazku jsou následující činnosti: rozvoj cestovního ruchu založený na atraktivnosti oblasti, rozvoj sportovních a kulturních aktivit, všeobecná ochrana životního prostředí, publikační a propagační činnost, atd. Ve svazku obcí Máchův kraj je v současné době 17 obcí.



Členem Svazu měst a obcí

Svaz měst a obcí České republiky je dobrovolnou, nepolitickou a nevládní organizací. Členy Svazu jsou obce a města. SMO je partnerem pro vládní i parlamentní politickou reprezentaci. Podílí se na přípravě a tvorbě návrhů legislativních opatření v oblastech týkajících se kompetencí obcí.



Členem LAG Podralsko z. s.

Občanské sdružení LAG Podralsko vzniklo 31. května 2004. Hlavním úkolem je celkový rozvoj regionu Podralsko, a to především na principech iniciativy Evropské unie LEADER. LEADER je společná iniciativa Evropské unie zaměřená k posílení venkovského prostoru.

A.2 Východiska pro návrhovou část

SWOT analýza

Silné stránky

- Kulturní i přírodní bohatství obce
- Bezpečnost obce
- Hřiště a multifunkční hřiště v obci
- Zrestaurována většina památek
- Bohatý kulturní život
- Bohatá historie
- dobré dopravní spojení
- zasíťování obce
- opravené komunikace
- občanské služby
- nižší míra nezaměstnanosti oproti okolním obcím
- kvalitní cestovní ruch
- Informovanost obyvatelstva
- Postupný vzrůst obyvatelstva
- Úspěšnost obce v soutěžích
- Přirozený přírůstek obyvatelstva

Slabé stránky

- Zdevastované sochy u kostela
- Chybějící sociální služby
- problematické vedení komunikací, zejména I/9, dopravní nehodovost
- Málo spolků

Příležitosti

- spolupráce se zahraničními obcemi
- snížení energetické náročnosti budov a veřejného osvětlení
- Zapojení mladých lidí do chodu obce

Hrozby

- úbytek obyvatel stěhováním
- Stále se zhoršující stav nemovitostí, které zůstávají z důvodu špatných finančních možností bez oprav
- Zánik MŠ a ZŠ
- Odchod mladých, vzdělaných lidí do města

B. NÁVRHOVÁ ČÁST

B.1 Strategická vize

Strategická vize rozvoje obce Zahrádky je základní strategickou orientací deklarující čeho chce obec realizací rozvojové strategie v daném časovém horizontu (do roku 2020) dosáhnout. Přijatá vize obce Zahrádky zní:

Obec Zahrádky bude usilovat o zlepšení kvality života v obci.

B. 2 Programové cíle

PROGRAMOVÝ CÍL 1:

Rozvinutá technická infrastruktura a zdravé životní prostředí

PROGRAMOVÝ CÍL 2:

Rozvinutá základní občanská vybavenost a kultura

PROGRAMOVÝ CÍL 3:

Zamezení povodňových škod v obci

B. 3 Opatření

Opatření 1.1: Zajištění kvalitní technické infrastruktury

Opatření 1.2: Kvalitní dopravní infrastruktura

Opatření 1.3: Zajištění zdravého životního prostředí

Opatření 2.1: Rekonstrukce budov ve vlastnictví obce

Opatření 2.2: Rozvoj volnočasových aktivit a kultury

B. 4 Rozvojové aktivity

PROGRAMOVÝ CÍL 1:

Rozvinutá technická infrastruktura a zdravé životní prostředí

Opatření 1.1: Zajištění kvalitní technické infrastruktury

Aktivity:

1.1.1 Rekonstrukce veřejného osvětlení v obci

V roce 2019 bude provedena výměna sloupů veřejného osvětlení od křižovatky na Holany k nádraží včetně nových lamp za odhadované náklady 1.000.000 Kč

Stupeň rozpracovanosti k 1. 1. 2015: Akce zatím bez přípravy.

Opatření 1.2: Kvalitní dopravní infrastruktura

Aktivity:

1.2.1 Oprava a výstavba komunikací

V rámci tohoto opatření je plánováno několik záměrů. V první řadě bude v roce 2016 provedena výstavba chodníků podél silnice III/2601 za zhruba 1.200.000 Kč.

V rozhraní let 2016 - 2017 bude dán nový asfaltový povrch na komunikace Karasy p. č. 816 v k. ú. Zahradky. Tento záměr vyjde zhruba na 1.200.000 Kč.

V roce 2018 bude vystavěna nová asfaltová komunikace s obrubníky 4 rodinných domů za Kryndlerem (bez chodníků) za zhruba 800.000 Kč.

V letech 2019 - 2020 bude taktéž nový asfaltový povrch na komunikaci do Borku p. č. 807 v k. ú. Zahradky. Jedná se zhruba o 1 kilometr komunikace. Odhadované náklady vycházejí na 1.100.000 Kč.

Stupeň rozpracovanosti k 1. 1. 2015: Výstavba chodníku je již vysoutěžena. Ostatní záměry jsou v začátečních přípravách.

PROGRAMOVÝ cíl 2:

Rozvinutá základní občanská vybavenost a kultura

Opatření 2.1: Rekonstrukce budov ve vlastnictví obce

Aktivity:

2.1.1 Rekonstrukce budov v obci

V letech 2016 - 2017 bude provedena výměna oken a vchodových dveří v přízemí u budovy místní školy za zhruba 400.000 Kč.

V rámci této aktivity bude opravena budova Obecního úřadu. V rámci rekonstrukce bude nová střecha,

budou vyměněna okna v přízemí a budova bude mít novou fasádu. Celá rekonstrukce dle odhadů vychází na 1.400.000 Kč.

V roce 2018 proběhne rekonstrukce budovy č. p. 130 (starý obecní úřad). Na objektu bude nová fasáda, proběhne výsrava střechy a budou vyměněna okna v 1. patře. Odhadované náklady vychází na 700.000 Kč.

Stupeň rozpracovanosti k 1. 1. 2015: Akce zatím bez přípravy.

Opatření 2.2: Rozvoj volnočasových aktivit a kultury

Aktivity:

2.2.1 Rekonstrukce kulturních památek

V roce 2016 bude provedena rekonstrukce soch sv. Václava, sv. Juda a sv. Tadeáše u kostela sv. Barbory. Odhadované náklady na tuto akci činí 400.000 Kč. Právě v roce 2016 se chce obec pokusit získat dotační prostředky na tento záměr.

Stupeň rozpracovanosti k 1. 1. 2015: Akce zatím bez přípravy.

B.2 Cíle, opatření a aktivity

 Vysoká důležitost
  Střední důležitost
  Nízká důležitost

Cíl : „1. Rozvinutá technická infrastruktura a zdravé životní prostředí“

Opatření : „Opatření 1.1: Zajištění kvalitní technické infrastruktury“	Od - do	Odpovědnost	Náklady (tis. Kč)	Zdroj financování
„1.1.1 Rekonstrukce veřejného osvětlení v obci“	2019 - 2019		1	
Opatření : „Opatření 1.2: Kvalitní dopravní infrastruktura“	Od - do	Odpovědnost	Náklady (tis. Kč)	Zdroj financování
„1.2.1 Oprava a výstavba komunikací“	2016 - 2020		4	
Opatření : „Opatření 1.3: Zajištění zdravého životního prostředí“	Od - do	Odpovědnost	Náklady (tis. Kč)	Zdroj financování

Cíl : „2. Rozvinutá základní občanská vybavenost a kultura“

Opatření : „Opatření 2.1: Rekonstrukce budov ve vlastnictví obce“	Od - do	Odpovědnost	Náklady (tis. Kč)	Zdroj financování
„2.1.1 Rekonstrukce budov v obci“	2016 - 2018		2	
Opatření : „Opatření 2.2: Rozvoj volnočasových aktivit a kultury“	Od - do	Odpovědnost	Náklady (tis. Kč)	Zdroj financování
„2.2.1 Rekonstrukce kulturních památek“	2016 - 2016		400	

B.3 Podpora realizace programu

7.2 Způsob realizace PRO

V Programu rozvoje obce Zahrádky na období 2015 - 2020 byly vymezeny nejen programové cíle, ale i určité aktivity včetně předpokládaných termínů realizace a nákladů. Cílem dokumentu je, aby byl „živý“, sloužil k rozvoji obce a pomohl při čerpání dotací. Schválením Programu rozvoje obce byla ukončena zpracovatelská fáze. Případné změny v průběhu realizace aktivit projedná a schválí zastupitelstvo obce. Jednotlivé aktivity budou realizovány prostřednictvím konkrétních projektů.

7.2 Monitoring realizace PRO

Monitoring realizace PRO provádí zastupitelstvo obce Zahrádky na základě zjištění pracovní skupiny na svých pravidelných veřejných zasedáních. K monitoringu budou zejména shromažďovány informace o průběhu realizace dílčích aktivit jednotlivých opatření a programových cílů. Každoročně bude vyhodnocen Akční plán obce Zahrádky. Shromážděné informace budou součástí zápisu ze zasedání zastupitelstva obce.

7.3. Způsob aktualizace PRO

Program rozvoje obce je živým dokumentem, který je nutné revidovat, případně aktualizovat dle průběhu realizace jeho dílčích částí. Aktualizace celého dokumentu proběhne nejpozději v roce 2020. Dílčí revize dokumentu budou probíhat v případě potřeby, minimálně ke konci každého kalendářního roku. Změny PRO budou prováděny přímo do dokumentu. Výsledkem bude dokument s označením data, ke kterému se váže aktualizovaná verze. Aktualizace PRO a jeho změny budou schváleny zastupitelstvem obce Zahrádky souběžně se schvalováním ročního rozpočtu.

7.4 Způsob financování PRO

Základním zdrojem financování rozvojových aktivit jsou vlastní zdroje obce. Předpokládá se také možnost spolufinancování z veřejných rozpočtů (kraje, ČR, fondy EU). V průběhu naplňování PRO bude docházet k zpřesňování informací o možnostech finančních zdrojů na jednotlivé rozvojové aktivity, které budou součástí Akčního plánu.