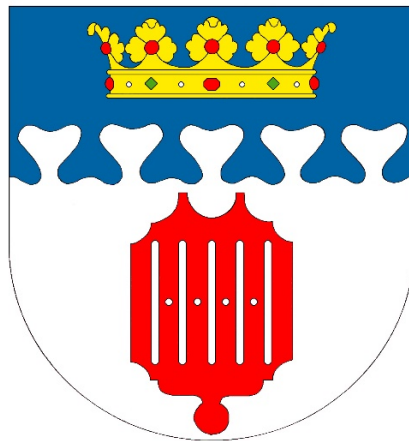




MINISTERSTVO
PRO MÍSTNÍ
ROZVOJ ČR

OBCEPRO
PROGRAM ROZVOJE OBCE

PROGRAM ROZVOJE OBCE VILÉMOV



NA OBDOBÍ LET
2016 - 2024

Program rozvoje obce Vilémov byl schválen zastupitelstvem obce dne 26.10.2016 - č.
usnesení 275/2016.

Úvod

Na základě nového programového období 2014 - 2020 se zastupitelé obce Vilémov rozhodli vytvořit strategický dokument, který by určil základní směřování obce a jeho rozvojové priority do roku 2024. Základní myšlenkou je přiblížit vývoj obce požadavkům občanů a tím zajistit dlouhodobou perspektivu vytvářeného dokumentu. Program rozvoje obce (dále jen PRO) by přitom měl respektovat finanční možnosti obce a efektivně využívat cizí zdroje k financování opatření. PRO se skládá ze dvou částí. Z části analytické - zachycující současný stav a z části návrhové s uvedením cílů a opatření na základě komunitního projednání za účasti veřejnosti.

Dle domluvy s vedením obce, bude dokument zároveň v příloze obsahovat přehled možných zdrojů financování jednotlivých aktivit, potažmo opatření.



Kostel Nanebevzetí Panny Marie

Zdroj: web obce

A. ANALYTICKÁ ČÁST

A.1 Charakteristika obce

1. Území

Umístění obce v rámci ČR, kraje, ORP

Obec Vilémov (německy *Wölmsdorf*) se nachází v Ústeckém kraji, okrese Děčín, ve Šluknovském výběžku, poblíž Šluknova, při hranicích s Německem, u údolí Vilémovského potoka v nadmořské výšce 340 m.

Obcí s rozšířenou působností je pro Vilémov město Rumburk, pověřenou obcí potom město Šluknov.

Katastr a části obce, velikost území obce katastrální plocha:

Katastrální plocha:	407,27 ha (15,3 km²)
Počet katastrů:	1
Počet místních částí:	2
Nadmořská výška:	340 m n. m.
Počet obyvatel k 31.1.2015:	936
První písemná zpráva (rok):	1410

Obec Vilémov je členěna na dvě místní části Vilémov a Dolinu. Místní část Dolina je osada, nachází se asi 1 km západně od Vilémova, je zde evidováno 5 adres. V roce 2011 zde trvale žilo 16 obyvatel. Výměra činí 4,07 km².

Obec Vilémov leží v katastrálním území Vilémov u Šluknova.

Zeměpisná poloha:

50° 59' 26" - zeměpisná šířka

14° 20' 7" - zeměpisná délka

Občanská vybavenost

Doprava: BUS line Semily (jízdni řády), vlakové spojení od Dolní Poustevny - zastávka přímo v obci

Sítě: vodovod, kanalizace s ČOV, plynofikace

Školství: základní škola a mateřská škola

Kultura a sport: knihovna, travnaté fotbalové hřiště, sportovní hala

Ostatní: pošta, zdravotní středisko, rehabilitace, sauna, masážní salon, prodejny smíšeného zboží, řeznictví, zelenina a květinářství, tři čerpací stanice v katastru obce a šest restaurací.

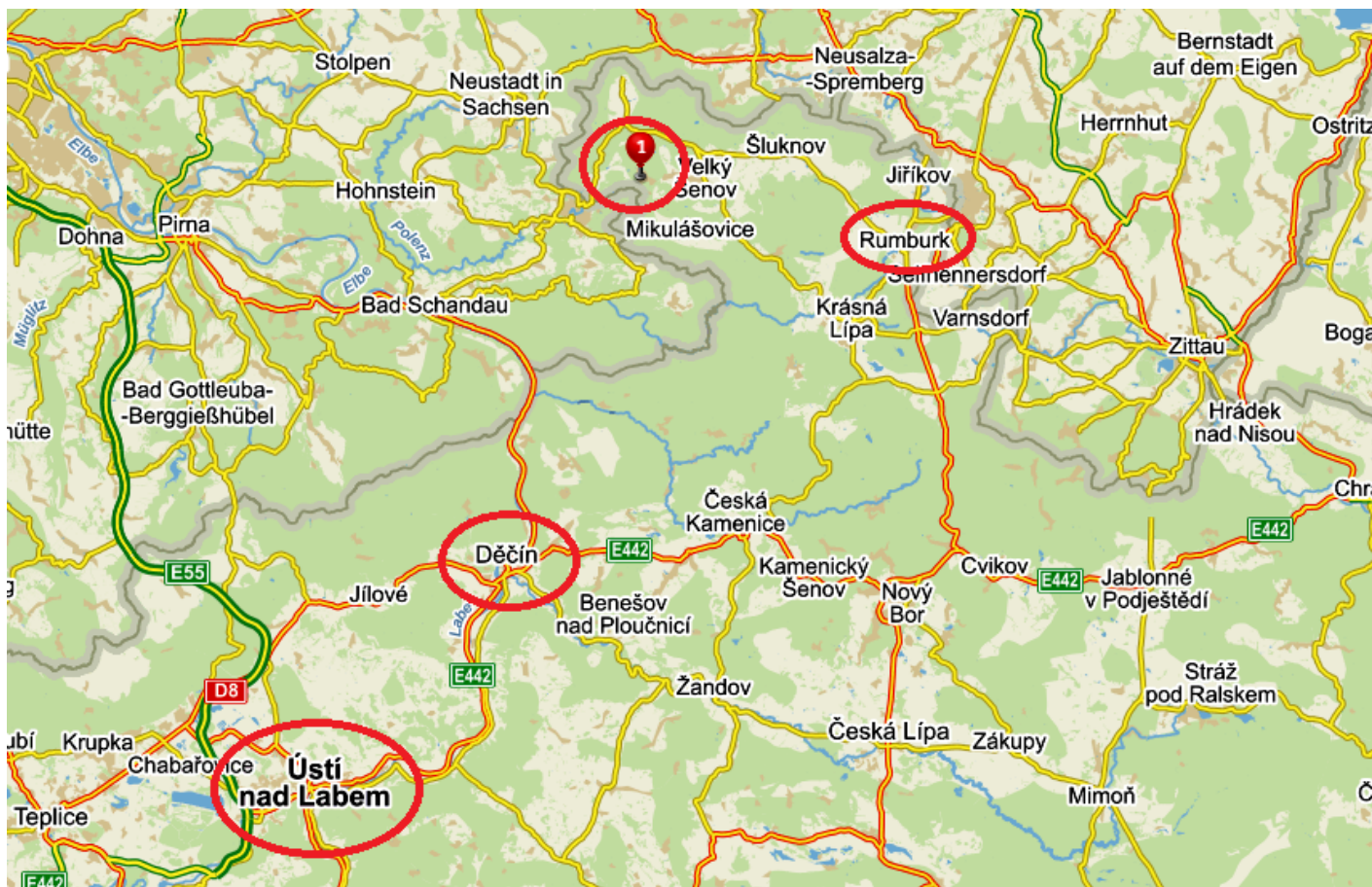
Vzdálenosti do spádových sídel (obec s pověřeným úřadem, ORP, kraj)

Vilémov - Šluknov (pověřená obec) 11 km

Vilémov - Rumburk (ORP) 21 km

Vilémov - Děčín (okres) 40 km

Vilémov - Ústí nad Labem (kraj) 65 km



Zdroj: mapy.cz

Historické události v obci

Obec vznikla snad ve 13. století, při kolonizaci zdejšího území za Berků z Dubé. Údajně byl Vilémov už v roce 1332 dán purkrabím Ottou z Donína se souhlasem české koruny v léno míšeňskému biskupovi

Jindřichovi. Tehdy se měl jmenovat Wolframsdorf. Nejstarší doložený záznam o obci se vztahuje k roku 1410, kdy došlo k rozdělení berkovského panství mezi pět synů starého pana Hynka. Vilémov dostal Hynek III. mladší, sídlem na nedalekém Hohnsteinu v Sasku. Další zmínka o obci se nachází ve smlouvě o směně statků uzavřené

7. dubna 1451 v Neustadtu mezi Albrechtem Berkou z Dubé a saským kurfiřtem Bedřichem Mírným. Od roku 1566 náležel Vilémov k panství Lipová, které o 100 let později získala Marie Markéta, hraběnka z Trautsonu, provdaná za říšského hraběte Jana Jiřího Jáchyma Slavatu z Chlumu a Košumberka.

Z četných majitelů Lipovského panství se do historie obce nejvýrazněji zapsal hrabě Leopold Antonín Salm-Reifferscheidt, který v letech 1728 - 1731 nechal v obci postavit kostelík s rodovou hrobkou. Je v ní pochováno osm členů rodu i on sám.

Od severozápadních po severovýchodní Čechy se už od 14. století táhl pás oblastí, v nichž se postupně rozvíjela textilní výroba. Surovinou pro ni byl až do skončení napoleonských válek především len, který se dal pěstovat i v méně úrodných podhorských oblastech. Příznivé podmínky k tomu byly také na Šluknovsku, které nakonec proslulo výrobou nejjemnějšího tzv. švýcarského plátna. Plátenický cech vznikl na Šluknovsku kolem roku 1500. Bělidla lněné příze měla být ve Vilémově už v roce 1635. První bělidlo pláten zde založil roku 1720 Georg Pietschmann, po něm Josef Richter a Christoph Petters. V roce 1810 založili Jakob a Franz Pettersové vedle bělidla ještě úpravnu plátna - mandlovnu. Toto bělidlo bylo jediné v provozu ještě roku 1892, ostatní do té doby zanikla.

Koncem 18. století se struktura textilní výroby v celém výběžku začala měnit. Namísto lnu nastoupila bavlna. Přádělna bavlny, jejíž třípatrová tovární budova ještě nedávno stála, byla postavena také ve Vilémově - Dolině. Patřila firmě Franz Xaver Richter. Doprovodu byla uvedena v roce 1860 a pracovalo se v ní asi 100 let.

Dostatek pracovních příležitostí v obci vedl v letech 1845 až 1890 skoro ke zdvojnásobení počtu obyvatel, v roce 1890 145 domů a 1121 obyvatel.

Bavlnářská výroba se postupně soustřeďovala hlavně do východní části výběžku, zatímco v západní se rozvinula výroba stuh, prýmků, umělých květin, drobného kovového zboží, knoflíků, dýmek a nožířského zboží.

Za zakladatele stuhařské výroby na Lipovském panství je považován Nikolaje Rämisch z Lipové, který se s ní měl seznámit ve Švýcarsku. Jisté je, že se tu rozšířila výroba tzv. „Barmenských stuh a prýmků“, původem z okolí měst Barmen a Elberfeld v severním Německu. Ve Vilémově založil první stuhárnu v roce 1840 Josef Richter. Stála na místě dnešní barevny firmy STAP a.s. Další založili Jakob Petters a Josef Kumpf v roce 1902.

Kromě dvou stuháren bylo v obci kolem roku 1940 přes 40 řemeslnických a obchodních živností, továrna na drobné kovové zboží, na výrobu lepenky a také pět výrobců umělých květin, pro které pracovaly desítky žen podomácku.

Historická data

1634 - obec vypleněna švédskými vojáky

1646 - objevení „léčivého pramene“

1680 - Vilémovští sedláci spolu se svým rychtářem Hillem a jeho dvěma konšely se zúčastnili velkého selského povstání, které zjara tohoto roku vypuklo na několika panstvích v severních Čechách a přeneslo se i na panství lipovské. Povstání bylo vojensky potlačeno a tři hlavní vůdcové - Hans Englemann, Hans Rösler a Christoph Pohl - byli odsouzeni k smrti. Popraveni však byli jen první dva, Pohl byl po dvou měsících věznění propuštěn

1713 - Nad „léčivým pramenem“ postavena výklenková kaple s reliéfem Piety a nápisem „Bitt Gott für uns Maria rein, so wird der Bronn zur Gesundheit sein“ (Pros za nás, Marie neposkvrněná, pramen pak zdraví dá)

1720 - Georg Pietschmann založil v obci první bělidlo pláten

1728 – zahájena stavba kostela, která byla dokončena v roce 1731

1733 – Christoph Zimmer s pomocí vrchnosti postavil vedle „léčivého pramene“ dům a zřídil v něm jednotřídní školu. Sám se v ní stal prvním učitelem

1744 – pod kostelem postaven kamenný most a zřízeno rovněž kamenné schodiště ke kostelu

1779 – 20. září projel obcí císař Josef II. Přijel z Poustevny, přátelsky pohovořil s lidmi, převzal od nich prosby a žádosti a kolem kostelíka pokračoval v cestě do Mikulášovi.

1836 – postavena nová škols čp. 76, do roku 1891 byla jednotřídní

1844 – vedle kostela, na místě někdejší poustevny, založen hřbitov

1864 – od 1. května zahájena činnost poštovního úřadu

1875 – v obci postaveno pouliční osvětlení

1884 – v prosinci tohoto roku dokončena stavba železniční trati ze Šluknova do Dolních Mikulášovic

1889 – od 1. září vstoupilo 148 žáků poprvé do své nové trojtřídní školy, která slouží dodnes

1889 – do obce byla zavedena elektřina

1891 – do poštovního úřadu byl instalován telegraf

1903 – v polovině června byla zahájena stavba železniční tratě Dolní Mikulášovice – Dolní poustevna - její součástí byl Vilémovský železniční most, dlouhý 190 m, se 4 žulovými pilíři vysokými 12 m a 29 m a největší výškou traťového svršku 34 m.

Zdroj: web obce, Wikipedia

Zajímavosti v obci

Poutní místo

Počátky katolického poutního místa se vážou k zázraku s pramenem léčivé vody. Podle místní kroniky zde adoptovanou dceru místního sedláka postihlo malomocenství. Celá ves se jí vyhýbala ze strachu před nákazou. Když 19. října 1646 jako obvykle vyhnala stádo krav na pastvu, přilétli k ní dva andělé a dali jí napít vody z místní studánky. Příští měsíc se dívka na radu andělů opět napila té vody a omyla si v ní postiženou tvář i nohy. Uzdravila se a zpráva o zázračné moci vody se rychle rozšířila po okolí. Vyzkoušeli ji i majitelé panství Hainšpach, slavný Jan Jáchym Slavata z Chlumu a Košumberka, který dal nad pramenem postavit kapli s obrazem Panny Marie Bolestné, a po něm Marie Trautsonová, ovdovělá hraběnka Slavatová a Leopold Salm-Reifferscheidt, kteří dali za záchranu hraběte před medvědem ve Vilémově postavit poutní barokní kostel i most se sochami, obojí dokončené roku 1726.

Kostel Nanebevzetí Panny Marie

Postaven v letech 1728-31 stavitelem Zachariášem Hoffmannem z Lipové. Barokní, jednolodní obdélníková stavba s půlkruhovým presbytářem. Na průčelí portál s rovnou nadpraží římsou, salmovský znak s letopočtem 1726 (patrně rok, ve kterém se hrabě Leopold Salm rozhodl kostel postavit) a oválné okno. Ve štítě nika se sochou sv. Leopolda od sochaře Kristiana Riedla z Velkého Šenova. Vnitřek kostela je sklenut valenou klenbou, závěr konchou s lunetami. Hlavní oltář s černou Madonou, anděly a skupinou Zvěstování byl pořízen po letech 1733-1734, autorem je sochař Dominik Marini. Po pravé straně uvnitř kostela se nachází náhrobník zakladatele kostela, s postavou Chrona.

Na stráni vedle kostela je obezděný pramen a nad ním malá výklenková kaple, datovaná rokem 1713. Za kostelem křížová cesta z 19. století, v ose presbytáře dřevěná kaple božího hrobu s kamennou sochou ležícího Krista z roku 1765 od sochaře M. Fibicha ze Šluknova. Na schodišti ke kostelu sochy sv. Vojtěcha, sv. Rozálie, sv. Václava, sv. Šebestiána, sv. Jana Nepomuckého, sv. Rocha a dvou andělů. Všechny od

Kristiana Riedla, z let 1739-41. Na mostě pod kostelem jsou dvě sochy sv. Josefa a sv. Anny od téhož autora z roku 1744. Sochy sv. Donáta a sv. Floriána se zřítily do potoka a byly zničeny.

Erb rodu Salm - Reiferscheidt

Nachází se na průčelí kostela. Chronogram udává letopočet 1726, rok kdy se hrabě Leopold Salm rozhodl kostel postavit.

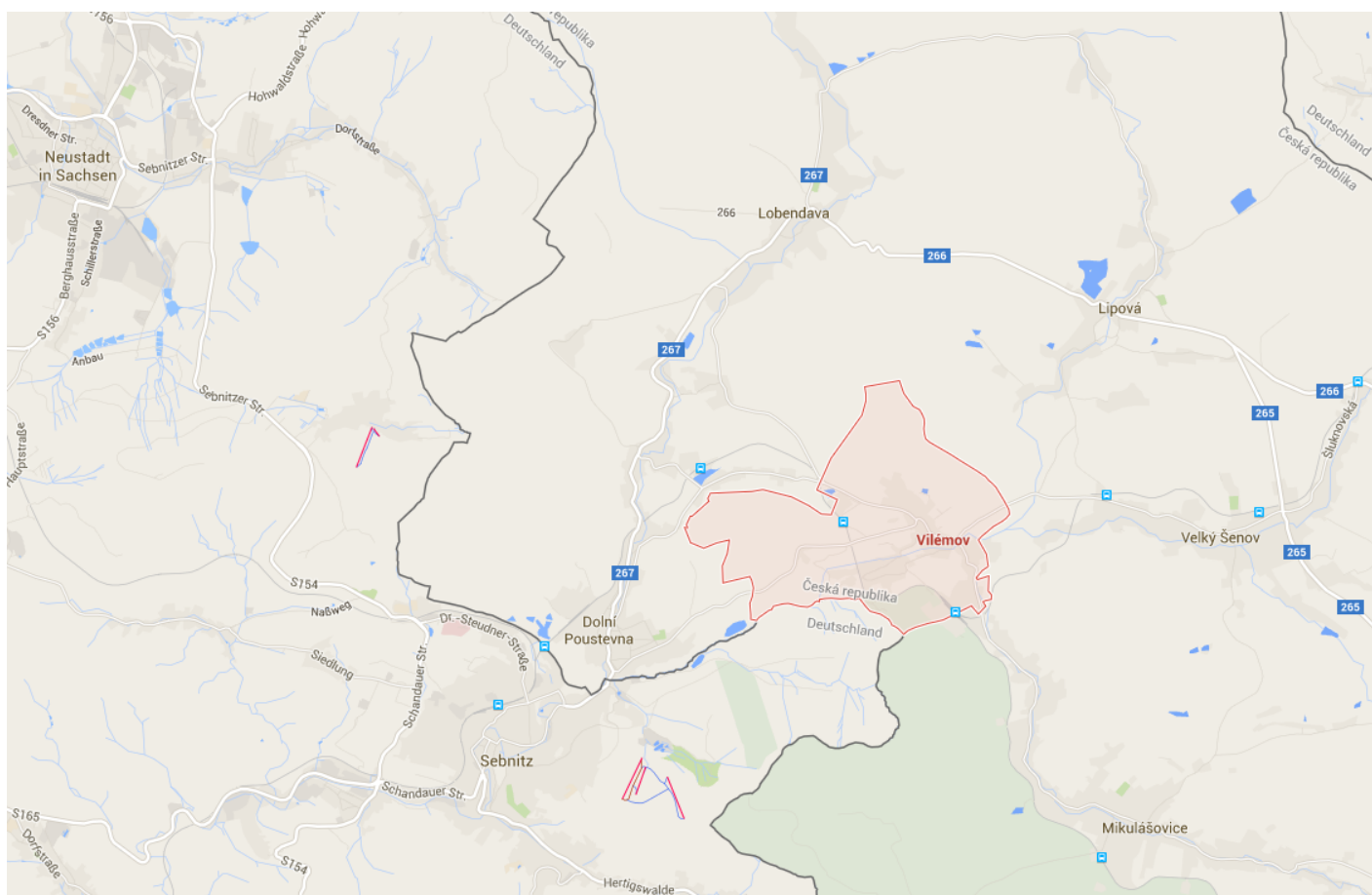
Kaple nad pramenem

Léčebné účinky pramene byly známy od poloviny 17. století. Majitelé panství Lipová, na kterém se nacházel, o něj proto pečovali. V roce 1696 byl pramen vyzděn kameny a opatřen dřevěným křížem. V roce 1713 nad ním nechal hrabě Jan Jiří Jáchym Slavata postavit jednoduchou výklenkovou kapli s trojúhelníkovým štítem a reliéfem Piety a zřídil k ní nadaci. Důkazem toho měl být slavatovský znak umístěný pod Pietou a letopočet 1713.

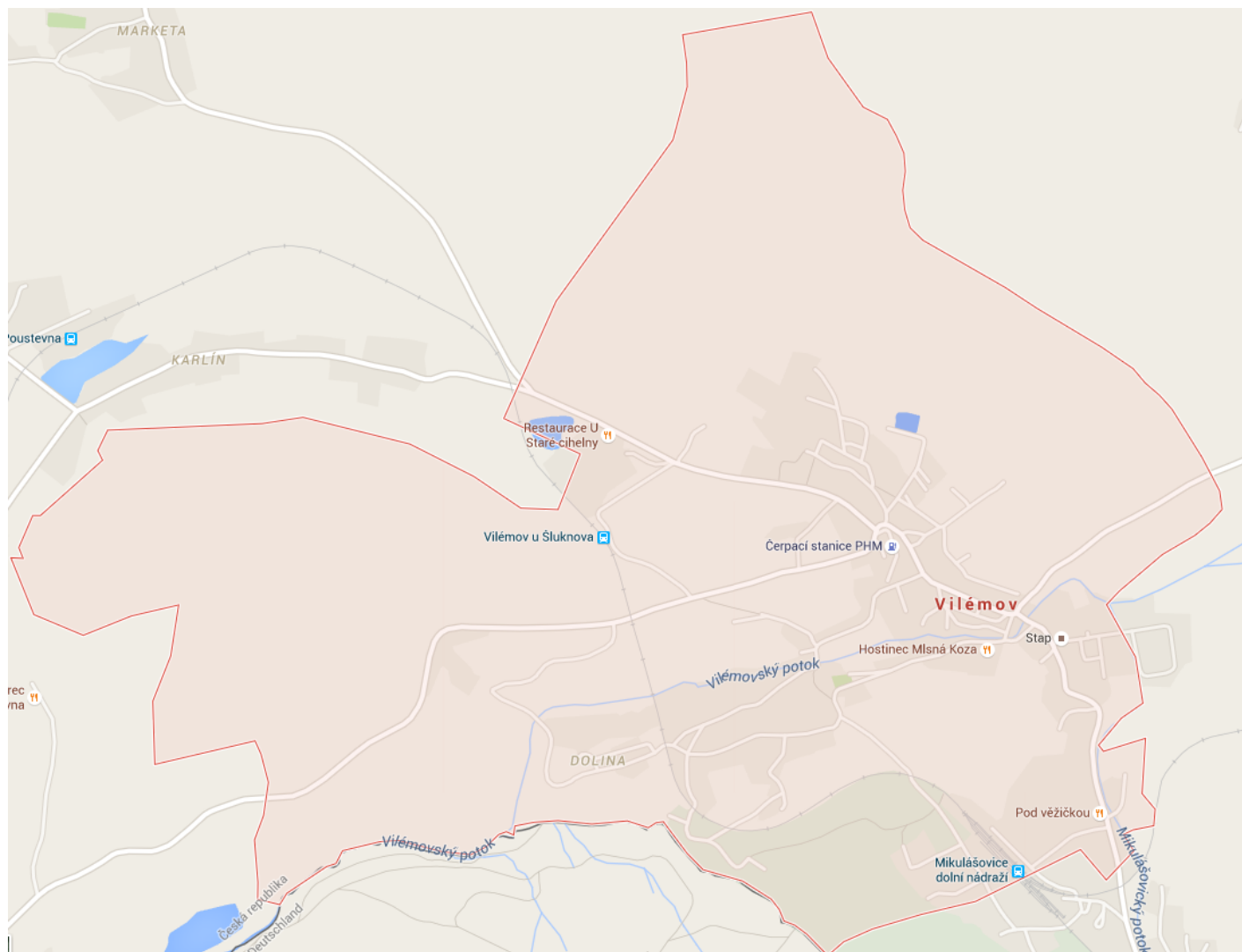
Železniční most

Most byl postaven v letech 1903-1904 při stavbě dráhy z Mikulášovic do Dolní Poustevny, o rok později prodloužené do sousedního saského města Sebnitz. Je 190m dlouhý, má pět polí po 38 m, čtyři pilíře vysoké 12 až 29 m. největší výška traťového svršku nad terénem je 34 m. Hloubka základů pro nejvyšší pilíř měří 7 m, průřez pilířů při základně je 15 x 15 m. pilíře jsou postaveny z místní žuly.

Zdroj: web obce, Wikipedia



Vilémov - poloha v rámci Šluknovského výběžku



Vilémov - detail

2. Obyvatelstvo

Počet obyvatel

Následující tabulka ukazuje počet obyvatel k 1.1.2015 a rozdělení obyvatel dle pohlaví, z tabulky je zároveň patrný průměrný věk obyvatelstva. K 1.1.2015 převažovaly v obci ženy, které zároveň dosáhly vyššího průměrného věku.

Počet obyvatel k 1.1.2015			Průměrný věk k 1.1.2015		
muži	ženy	celkem	muži	ženy	celkem
450	466	916	41,8	46,3	44,1

Zdroj: ČSÚ

Přirozený přírůstek/úbytek, migrační saldo

Od roku 2004 je zaznamenán pravidelný úbytek obyvatel. Ten je způsoben zejména přirozeným úbytkem a odlivem mladých lidí z obce.

A	B	C	D	E	F	G	H	I	J	K	L	M	N	O	P
Rok	Číslo obce	Název obce	Vznik	Stav 1.1.	Narození	Zemřeli	Přistě-hovalí	Vystě-hovalí	Přírůstek přirozený	Přírůstek migrační	Přírůstek celkový	Územní změna 1	Stav 31.12.	Územní změna 2	Odkud
2015	562939	Veselé	-	322	4	2	28	9	2	19	21	-	343	-	
1971	562947	Vilémov	-	790	15	4	99	31	11	68	79	-	869	-	
1972	562947	Vilémov	-	869	32	10	24	48	22	-24	-2	-	867	-	
1973	562947	Vilémov	-	867	27	11	37	21	16	16	32	-	899	-	
1974	562947	Vilémov	-	899	30	10	33	59	20	-26	-6	-	893	-	
1975	562947	Vilémov	-	893	23	10	23	44	13	-21	-8	-	885	-	
1976	562947	Vilémov	-	885	20	8	28	36	12	-8	4	-	889	-	
1977	562947	Vilémov	-	889	16	8	38	35	8	3	11	-	900	-	
1978	562947	Vilémov	-	900	15	5	19	38	10	-19	-9	-	891	-	
1979	562947	Vilémov	-	891	18	8	32	40	10	-8	2	-	893	-	
1980	562947	Vilémov	-	893	16	7	21	31	9	-10	-1	-	892	-	
1981	562947	Vilémov	-	944	16	4	85	37	12	48	60	-	1 004	-	
1982	562947	Vilémov	-	1 004	23	5	25	41	18	-16	2	-	1 006	-	
1983	562947	Vilémov	-	1 006	11	4	44	34	7	10	17	-	1 023	-	
1984	562947	Vilémov	-	1 023	17	9	27	37	8	-10	-2	-	1 021	-	
1985	562947	Vilémov	-	1 021	16	12	29	42	4	-13	-9	-	1 012	-	
1986	562947	Vilémov	-	1 012	16	14	43	28	2	15	17	-	1 029	-	
1987	562947	Vilémov	-	1 029	13	8	25	29	5	-4	1	-	1 030	-	
1988	562947	Vilémov	-	1 030	15	13	22	50	2	-28	-26	-	1 004	-	
1989	562947	Vilémov	-	1 004	16	9	19	17	7	2	9	-	1 013	-	
1990	562947	Vilémov	-	1 013	11	7	24	31	4	-7	-3	-	1 010	-	
1991	562947	Vilémov	-	1 007	13	8	34	32	5	2	7	-	1 014	-	
1992	562947	Vilémov	-	1 014	7	5	37	28	2	9	11	-	1 025	-	
1993	562947	Vilémov	-	1 025	12	9	57	52	3	5	8	-	1 033	-	
1994	562947	Vilémov	-	1 033	12	15	32	22	-3	10	7	-	1 040	-	
1995	562947	Vilémov	-	1 040	14	10	32	18	4	14	18	-	1 058	-	
1996	562947	Vilémov	-	1 058	19	7	27	34	12	-7	5	-	1 063	-	
1997	562947	Vilémov	-	1 063	15	11	40	26	4	14	18	-	1 081	-	
1998	562947	Vilémov	-	1 081	9	6	20	49	3	-29	-26	-	1 055	-	
1999	562947	Vilémov	-	1 055	7	7	35	45	-	-10	-10	-	1 045	-	
2000	562947	Vilémov	-	1 045	9	15	26	27	-6	-1	-7	-	1 038	-	
2001	562947	Vilémov	-	1 031	8	13	26	37	-5	-11	-16	-	1 015	-	
2002	562947	Vilémov	-	1 015	9	9	36	28	-	8	8	-	1 023	-	
2003	562947	Vilémov	-	1 023	8	11	22	34	-3	-12	-15	-	1 008	-	
2004	562947	Vilémov	-	1 008	5	8	34	24	-3	10	7	-	1 015	-	
2005	562947	Vilémov	-	1 015	7	14	34	37	-7	-3	-10	-	1 005	-	
2006	562947	Vilémov	-	1 005	6	15	30	41	-9	-11	-20	-	985	-	
2007	562947	Vilémov	-	985	7	8	30	51	-1	-21	-22	-	963	-	
2008	562947	Vilémov	-	963	11	3	19	33	8	-14	-6	-	957	-	
2009	562947	Vilémov	-	957	8	12	31	42	-4	-11	-15	-	942	-	
2010	562947	Vilémov	-	942	8	12	24	37	-4	-13	-17	-	925	-	
2011	562947	Vilémov	-	914	10	4	50	28	6	22	28	-	942	-	
2012	562947	Vilémov	-	942	10	8	31	49	2	-18	-16	-	926	-	
2013	562947	Vilémov	-	926	4	9	30	28	-5	2	-3	-	923	-	
2014	562947	Vilémov	-	923	5	14	29	27	-9	2	-7	-	916	-	
2015	562947	Vilémov	-	916	10	16	35	25	-6	10	4	-	920	-	

Zdroj: ČSÚ

Věkové složení obyvatel (podíl seniorů, dětí)

V obci převažují obyvatelé v produktivním věku. Vzhledem k celkovému počtu obyvatel je zde i výrazný počet seniorů. Z provedené SWOT analýzy vyplývá, že hrozí riziko stárnutí generace z důvodu odlivu mladých lidí. Uvedená data se vztahují k 1.1.2015.

Celkem obyvatel	Obyvatelstvo ve věku:						MUŽI	MUŽI ve věku:						ŽENY	ŽENY ve věku:					
	absolutně			v procentech				absolutně			v procentech				absolutně			v procentech		
	0-14	15-64	65 a více	0-14	15-64	65 a více		0-14	15-64	65 a více	0-14	15-64	65 a více		0-14	15-64	65 a více	0-14	15-64	65 a více
916	97	641	178	10,6	70,0	19,4	450	52	325	73	11,6	72,2	16,2	466	45	316	105	9,7	67,8	22,5

Zdroj: ČSÚ

Vzdělanostní struktura

Níže uvedená tabulka zobrazuje data k ukončení posledního sčítání lidu, domů a bytů tedy k 26.3.2011. K tomuto datu převažovali v obci obyvatelé se středním vzděláním včetně vyučení - bez maturity, další nejpočetnější skupinou byli obyvatelé se základním vzděláním včetně neukončeného.

2. Obyvatelstvo podle nejvyššího ukončeného vzdělání

		Celkem	muži	ženy
Obyvatelstvo ve věku 15 a více let		764	364	400
z toho podle stupně vzdělání	bez vzdělání	4	1	3
	základní včetně neukončeného	191	74	117
	střední vč. vyučení (bez maturity)	333	185	148
	úplné střední (s maturitou)	168	70	98
	nástavbové studium	14	6	8
	vyšší odborné vzdělání	4	3	1
	vysokoškolské	28	15	13

Kód: PU-SLDB-2/2

Zdroj: ČSÚ

Sociální situace

V obci je Dům s pečovatelskou službou, zřizovatelem je obec. V obci není žádné další zařízení poskytující sociální služby.

Národnostní menšiny

4. Obyvatelstvo podle národnosti

	Celkem	muži	ženy
Obyvatelstvo celkem	875	424	451
z toho národnost česká	617	304	313
moravská	-	-	-
slezská	-	-	-
slovenská	11	3	8
německá	42	18	24
polská	9	-	9
romská	-	-	-
ukrajinská	-	-	-
vietnamská	9	6	3
neuvedeno	174	88	86

Kód: PU-SLDB-4/2

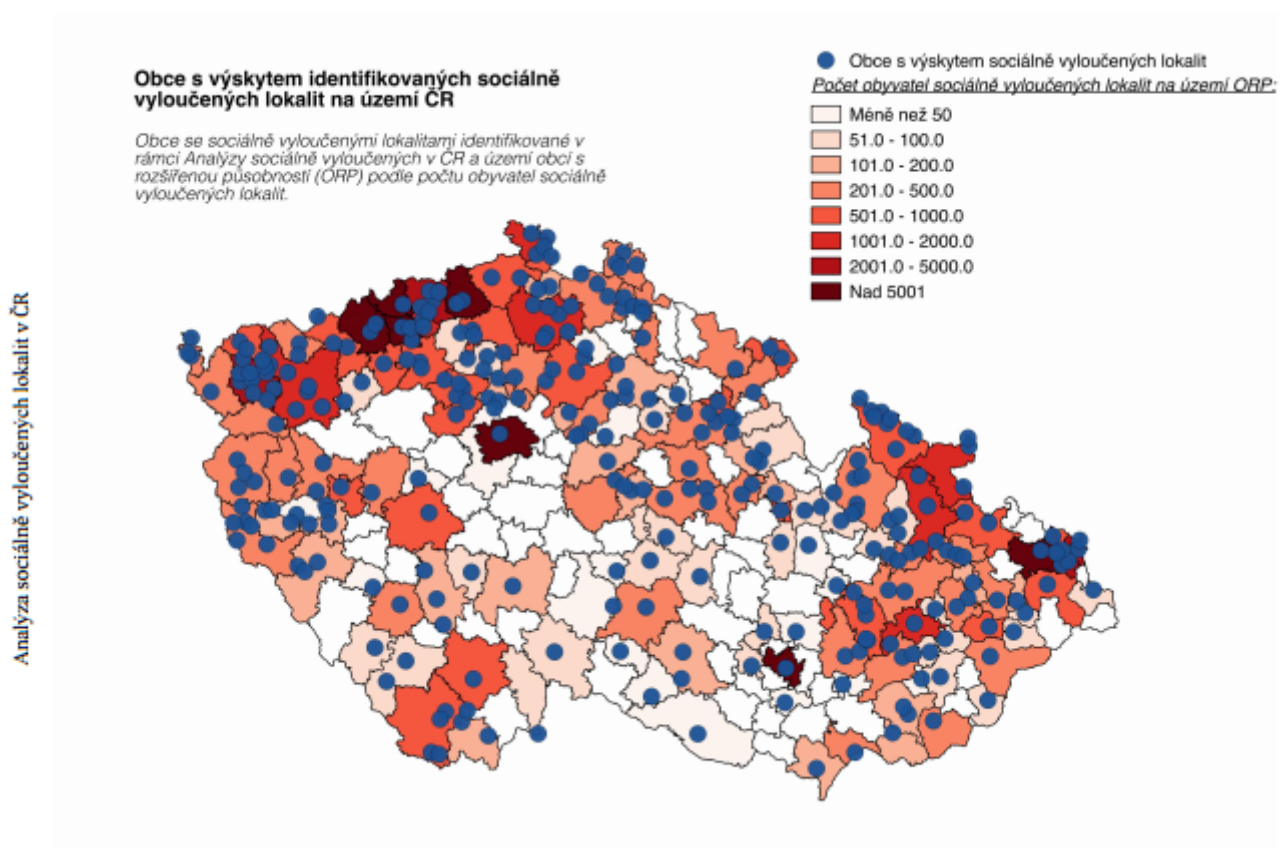
Zdroj: ČSÚ

Analýza národnostních menšin je stížena nedostatkem relevantních dat, protože celkem 174 dotázaných obyvatel nevedlo žádnou národnost. Převažující část obyvatel se hlásí k české národnosti. Uvedená data se vztahují k ukončení posledního sčítání lidu, domů a bytů, tedy k 26.3.2011.

Sociálně vyloučené lokality

Následující mapa České republiky detailně ukazuje výskyt sociálně vyloučených lokalit v rámci území obcí s rozšířenou působností (ORP) dle počtu obyvatel sociálně vyloučených lokalit na příslušném území ORP.

Obec Vilémov spadá do ORP Rumburk, z uvedené mapy je patrné, že ORP Rumburk patří mezi území s vysokým výskytem sociálně vyloučených lokalit s hustotou počtu obyvatel v rozmezí 2001 až 5000 obyvatel.



Zdroj: Analýza sociálně vyloučených lokalit v ČR

Spolky v obci (činnost, počet členů, podíl členů do 18 let) a práce s mládeží

Leteckomodelářský klub LMK Vilémov

Leteckomodelářský klub ve Vilémově funguje nepřetržitě od roku 1983. Za tu dobu prošly jeho řadami desítky chlapců, ale také dívek z Vilémova a blízkého okolí. Dnes patří LMK Vilémov mezi několik posledních modelářských klubů Ústeckého kraje, ve kterém se věnují práci s dětmi. Modeláři mají k dispozici prostornou a dobře vybavenou dílnu, ve které je pět zkušených vedoucích připravených předat svým svěřencům dlouholeté znalosti z oboru leteckého modelářství.

SK STAP TRATEC Vilémov

Fotbalový klub

Akce pořádané v obci

Vilémovský masopust, **Vilémovský oktáv ke cti Panny Marie**, [SLAVNOSTNÍ POUTNÍ MŠE SVATÁ K NANEBEVZETÍ PANNY MARIE](#), [Vilémovská pouť](#), **Dětský sportovní den**, **Dětský maškarní karneval**,

Halloween, Pálení čarodějnic, Pohádkový les

Informování občanů o dění v obci

Vilémovské noviny (měsíčník)

Webové stránky obce (<http://www.vilemov.cz/>)

Obecní vývěsky

Zdroj: web obce

Poznámka:

Hustota zalidnění obce je 224,91 obyv./km².

Zdroj: ČSÚ

3. Hospodářství

Ekonomická situace

Komerční služby jsou v obci převážně zaměřeny na místní obyvatelstvo a dojíždějící zaměstnance. Ve středu obce podél hlavní silnice se nachází několik obchodů zaměřených na potraviny. Z níže uvedené tabulky je patrný vliv dvou největších zaměstnavatelů, kteří vytvářejí inverzní hodnoty zaměstnanosti podle odvětví od standardu území.

Struktura zaměstnanosti v obci Vilémov podle odvětví v roce 2011 (%)

	Zemědělství a lesnictví	Průmysl a stavebnictví	Služby
Vilémov	1,10%	58,24%	38,19%
RUMBURK	1,65%	37,92%	49,25%
Ústecký kraj	1,84%	33,98%	50,46%
ČR	2,74%	32,23%	53,87%

Zdroj: ČSÚ

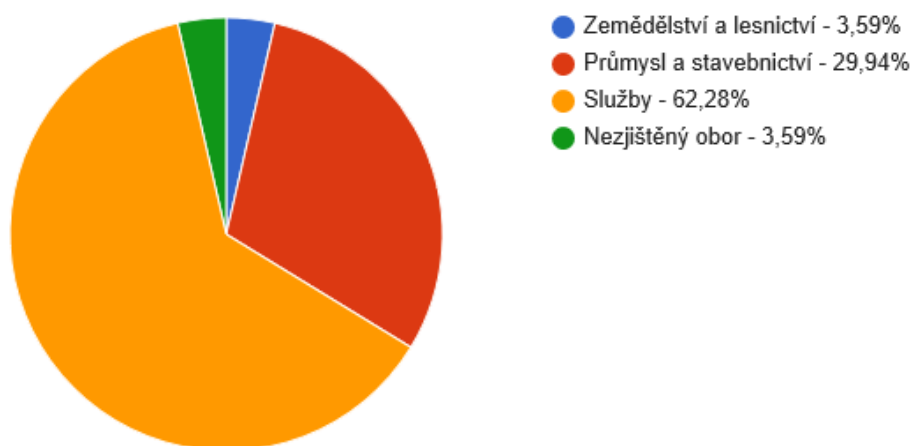
V obci bylo k 31. 12. 2015 evidováno 165 ekonomických subjektů, pouze 77 je však k tomuto datu ekonomicky aktivní. Z celkového počtu ekonomických subjektů jsou nejvýznamnějšími zaměstnavateli dva podniky a to firma Stap a.s., a firma Siops s.r.o., tyto firmy zaměstnávají více jak polovinu ekonomického obyvatelstva obce z celkového počtu 364 statisticky zaměstnaných osob.

Struktura podnikatelských subjektů podle velikosti v obci Vilémov v roce 2013

Počet zaměstnanců	Kategorie	Absolutně	Relativně (%)
do 10	mikropodniky	11	-
10-49	malé podniky	5	-
50-249	střední podniky	1	-
250 a více	velké podniky	1	-
nezjištěno	-	103	-

Zdroj: ČSÚ

Struktura podnikatelských subjektů podle odvětví v obci Vilémov v roce 2013



Zdroj: ČSÚ

Současný právní systém nedovoluje obci přímo podporovat místní podnikatele přímým zadáním veřejných zakázek. Obec tak může využít pouze zadání prací mimo režim zákona, což jsou drobné nutné práce. Dalším faktorem zaměstnanosti je využití možností veřejně prospěšných prací, které obec ve spolupráci s Úřadem práce standardně využívá.

Dalším ukazatelem aktivit v obci je rozdělení subjektů dle ekonomických činností. Z níže uvedené tabulky vyplývá, že v obci převažuje výroby průmyslová a stavební nad dalšími aktivitami.

Podnikatelské subjekty podle převažující činnosti

Období: 31.12.2015

	Registrované podniky	Podniky se zjištěnou aktivitou
Celkem	165	77
A Zemědělství, lesnictví, rybářství	9	4
B-E Průmysl celkem	24	14
F Stavebnictví	24	14
G Velkoobchod a maloobchod; opravy a údržba motorových vozidel	29	11
H Doprava a skladování	7	4
I Ubytování, stravování a pohostinství	19	8
J Informační a komunikační činnosti	1	1
K Peněžnictví a pojišťovnictví	7	.
L Činnosti v oblasti nemovitostí	1	.
M Profesní, vědecké a technické činnosti	10	3
N Administrativní a podpůrné činnosti	2	1
O Veřejná správa a obrana; povinné sociální zabezpečení	2	1
P Vzdělávání	2	1
Q Zdravotní a sociální péče	3	3
R Kulturní, zábavní a rekreační činnosti	3	1
S Ostatní činnosti	19	9
X nezařazeno	.	.

Zdroj: ČSÚ

Zásadním a klíčovým zaměstnavatelem v obci je již zmíněná firma Stap a.s., která zaměstnává více jak 280 zaměstnanců. Patří mezi největší evropské výrobce elastických, neelastických stuharských výrobků a zdrhovadel. Její výrobky se uplatní v automobilovém, elektrotechnickém, stavebním, oděvním a obuvnickém průmyslu, dále ve zdravotnictví a pro velkoobchody textilní galanterie.

Dalším klíčovým aktérem je firma Siops s.r.o, se svými více jak 50 zaměstnanci je druhým největším zaměstnavatelem v obci. Svou činnost zaměřuje do stavební a truhlářské výroby.

Rozvojovým faktorem pro ekonomiku je dostatečný prostor k podnikání. V současné době je řešen územní plán obce, který navazuje na platný územní plán z roku 2010. V tomto územním plánu je řešena problematika funkčních zón pro oblast výroby (lokalita Z1 - 4), plochy výroby (lokalita Z1 - 18a) fotovoltaické energie, plochy zemědělské výroby (Z1 - 12). Lze tedy konstatovat snahu obce vytvořit dostatečný prostor pro vznik nových podnikatelských aktivit.

Atraktivita cestovního ruchu

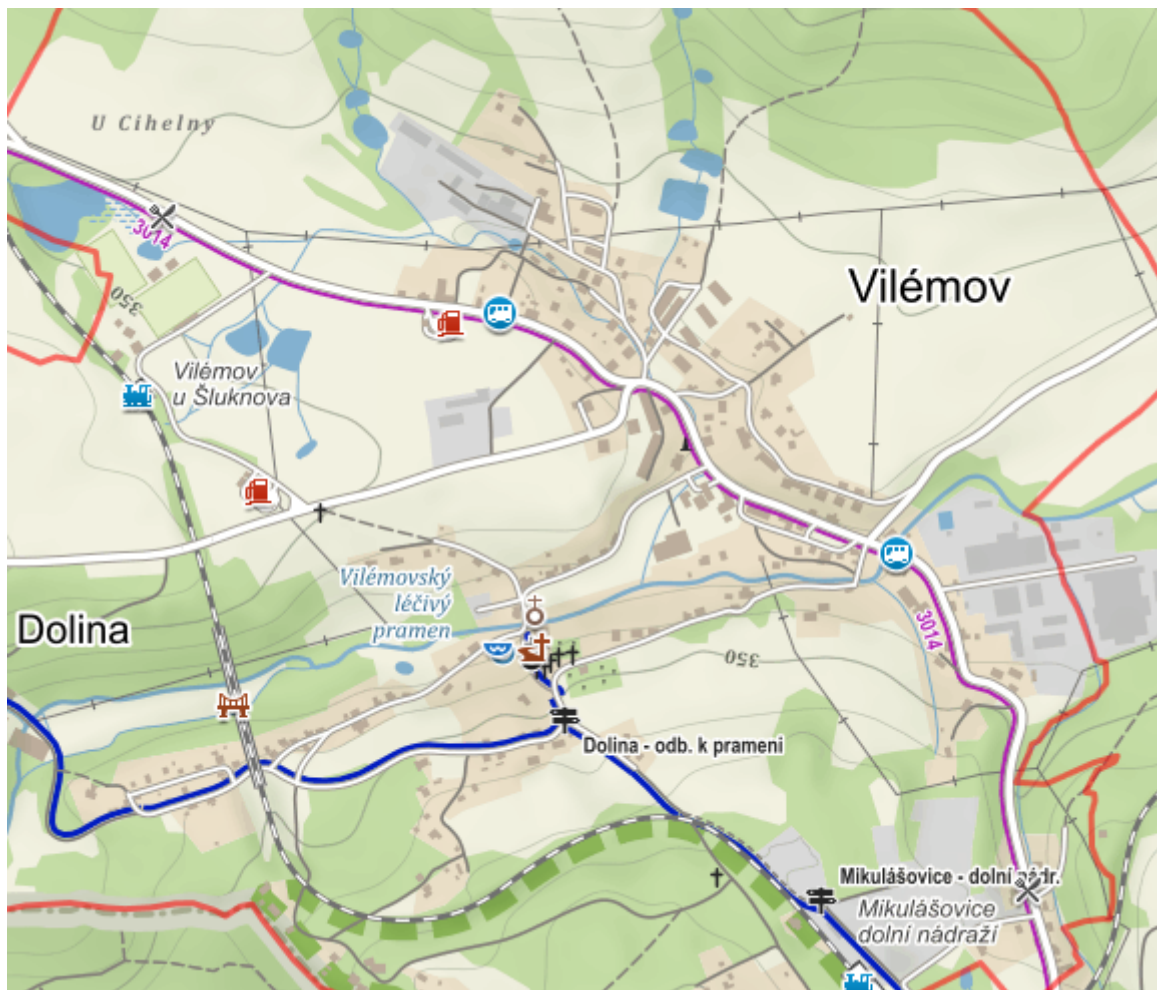
Obec Vilémov nemá ve svém území žádnou památku národního významu, či světového dědictví. Jsou zde však čtyři památky kulturního významu. Nejznámější je kostel Zvěstování panny Marie a sochy sv. Josefa a sv. Anny před kostelem.

Dalším aspektem určitého turistického potenciálu je blízkost CHKO Labské pískovce a NP České Švýcarsko.

Nalezeno: 4 okres Děčín, sídelní útvar (město/ves)/ část obce: "Vilémov"

Číslo rejstříku	Název okresu	Sídelní útvar	Část obce	čp.	Památka	Ulice, nám. / umístění
14619 / 5-4074	Děčín	Vilémov	Vilémov		kostel Zvěstování P. Marie	
41340 / 5-4076	Děčín	Vilémov	Vilémov		sochy sv. Josefa a sv. Anny	na mostě před kostelem
12333 / 5-5483	Děčín	Vilémov	Vilémov	čp. 39	měšťanský dům	
31149 / 5-4075	Děčín	Vilémov	Vilémov	čp. 71	venkovská usedlost	

Vzhledem k nízké atraktivitě území, zde není dostatečně vybudovaná turistická infrastruktura. Dle statistických údajů poskytuje aktivně službu v ubytování, stravování a pohostinství 8 subjektů z 19 hlášených. Převážně se však jedná o činnosti v oblasti pohostinství a vazbě na hraniční přechod v blízké Dolní Poustevně. Standardní zařízení poskytující ubytování hotelového typu tu chybí. Statisticky není vykazováno ani jedno ubytovací lůžko ubytovacího zařízení. Změna územního plánu v roce 2010 zrušila také prostor (Z1 - 13) pro vybudování autokempinku. Obcí prochází jediná cyklotrasa č. 3014, která však vede po hlavní komunikaci z Dolní Poustevny do Mikulášovic. Po okraji obce (skrz místní část Dolina) vede jediná turisticky značená trasa (modrá) ke kostelu a studánce (s „léčivým pramenem“).



Zdroj: mapy.cz

Zaměstnanost

Míra nezaměstnanosti v obci v roce 2015 dosahovala 5,3 %. Tato hodnota je o celé 3,25 % nižší než hodnota pro celé ORP Rumburk. Zároveň je to nejmenší nezaměstnanost v celém území daného ORP. K 31.12.2015 Úřad práce neevidoval jediné pracovní místo volné v obci.

Uvedená míra nezaměstnanosti odpovídá počtu 34 dosažitelných uchazečů o zaměstnání. Dalším důležitým údajem je srovnání počtu osob vyjíždějících za prací a zároveň dojíždějících za práce (144 osob versus 155 osob). Z toho údaje lze dovodit, že obec je významným územím pro zaměstnanecké příležitosti obyvatelům okolních obcí.

4. Infrastruktura

Technická infrastruktura

V obci je zaveden vodovod i kanalizace. Všechny návrhové lokality v územním plánu k rozvoji je možné připojit na stávající technickou infrastrukturu. Pokud to není možné je stavebník povinen zajistit vlastní zásobování pitnou vodou a likvidaci odpadních vod. V obci se nacházejí dvě ČOV. Jedna pro potřeby obce

a druhá pro čištění odpadní vod firmy Stap a.s., města Velký Šenov a obce Lipová. Obec je také plynofikována.

Odvoz a likvidace komunálního odpadu je zajištěn dodavatelsky svozovou firmou v návaznosti na známkový systém (prodej známek na popelnice). Služba je poskytována majitelům nemovitostí na základě smlouvy uzavřené s obcí jako prostředníkem (kde si obyvatelé mohou zvolit vhodnou velikost popelnice a četnost jejího vývozu dle svých potřeb). Pravidelně jsou vyváženy také nádoby pro sběr tříděného odpadu (sklo, papír a pet lahve), nádoby jsou umístěny ve středu obce. Nebezpečné složky komunálního odpadu jsou dvakrát ročně sváženy z určených míst předem vyhlášených.

Dopravní infrastruktura - Silniční doprava

Hlavní komunikací, která protíná obec je silnice III. třídy č. 26510 ve směru od Mikulášovic na Lobendavu. Ta se ve Vilémově kříží nejprve s komunikací III. třídy č. 26518 ve směru na Velký Šenov a posléze s komunikací III. třídy č. 2675 ve směru na Dolní Poustevnu.



Zdroj: mapy.cz

Hlavní komunikace procházející obcí byla v roce 2015 opravena. Pokud se nejedná o místní komunikace, jsou tyto cesty v majetku společnosti Správy údržby silnic Ústeckého kraje. Jediné sčítání dopravy proběhlo na úseku 2675 ve směru na Dolní Poustevnu v roce 2010. Celkové denní zatížení vozidel bylo 2452 vozidel za den - z toho 49 jednostopých, 2277 osobních a dodávkových a 126 těžkých motorových

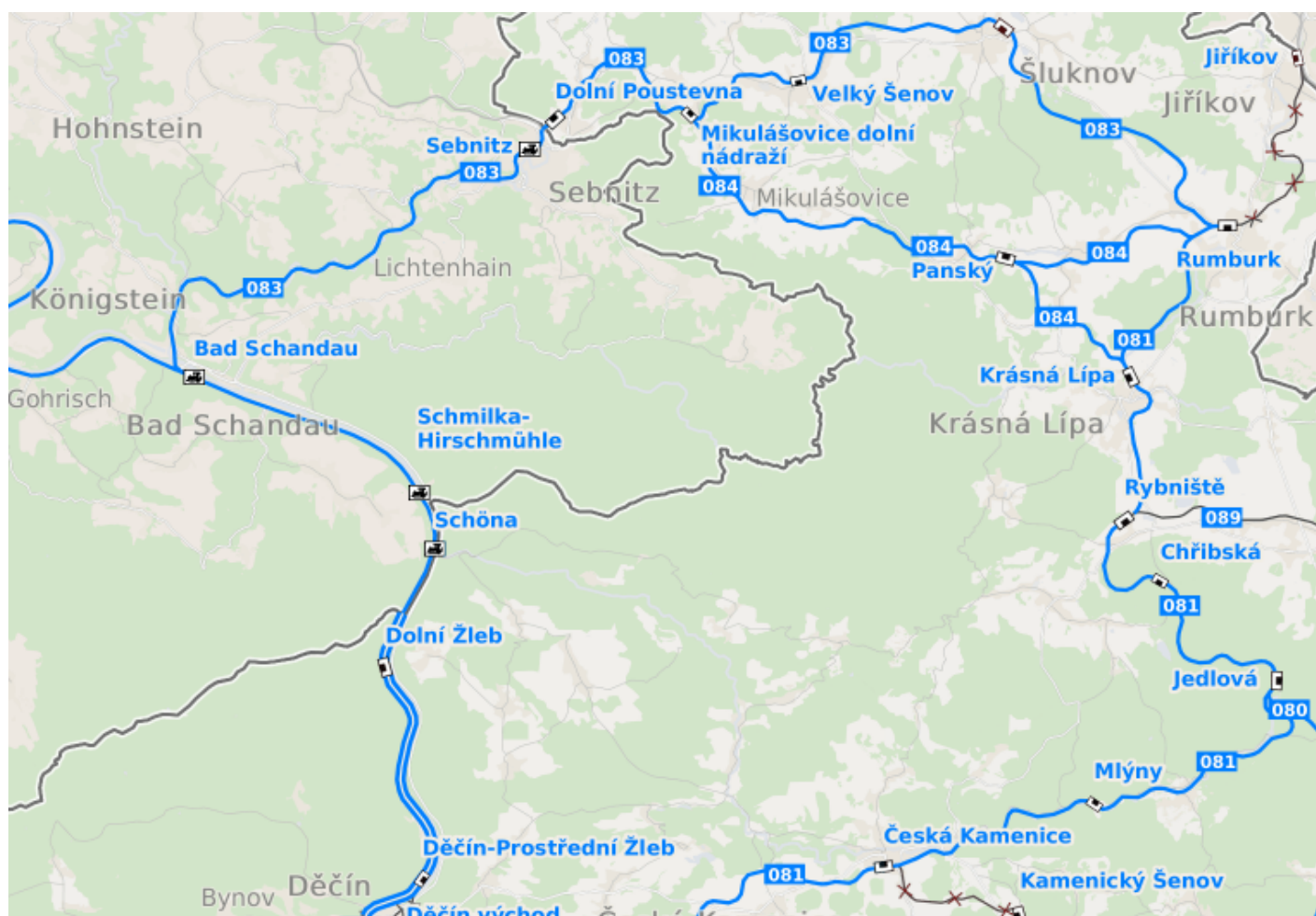
vozidel. Dále v obci bylo zaznamenáno v roce 2015 - 10 dopravních nehod, což je nejvíc za posledních pět let. (2014 - 3 nehody, 2013 - 7 dopravních nehod, 2012 - 2 nehody a 2011 - 4 dopravní nehody). Při těchto nehodách došlo ke zranění osob - jedno lehké zranění (2011) a jednou těžké (2013).

Místní komunikace v obci vykazují různé stupně opotřebení. Jejich stav včetně orientačního pořadí naléhavosti oprav je ze strany obce průběžně sledován. Na základě těchto poznatků jsou místní komunikace postupně opravovány - tyto opravy jsou však samozřejmě vázány na aktuální možnosti obecního rozpočtu.

Železniční doprava

Obec Vilémov leží na trati č. 083, která vede z Rumburka přes Šluknov a Mikulášovice do Dolní Poustevny, odkud pokračuje na německé straně přes Sebnitz a Bad Schandau do Děčína. Velice atraktivní je především pasáž na německé straně ze Sebnitz do Bad Schandau, které vede podél toku Sebnice a projíždí soustavou sedmi tunelů a je známa pod označením Dráha Sebnického údolí.

Nádražní budova na zastávce Vilémov byla v roce 2015 zbourána a nahrazena betonovou otevřenou zastávkou.



Zdroj: mapy.cz



Zdroj: mapy.cz

Autobusová doprava - dopravní obslužnost

Dopravní obslužnost zajišťuje a objednává v obci Ústecký kraj (odbor dopravy). Obcí prochází dvě autobusové linky: číslo 409 - Varnsdorf-Rumburk-Velký Šenov-Dolní Poustevna (ve směru na Dolní Poustevnu a zpět v hodinovém intervalu od 5 - 21 hodin) a číslo 408 - Mikulášovice - Velký Šenov - Šluknov, Rožany (4 spoje ve směru na Velký Šenov a 5 spojů na Mikulášovice). V obci jsou dvě autobusové zastávky.



Umístění autobusových zastávek

Zdroj: mapy.cz



Dopravní obslužnost - propojení s okolními obcemi

Zdroj: mapy.cz

5. Vybavenost obce

Bydlení

Dle výsledků Sčítání lidu, domů a bytů ze dne 26. 3. 2011 se v obci nachází celkem 215 domů, z toho 168 obydlených. Celkem 131 domů (tj. 60,93 %) k celkovému počtu domů je rodinných. Celkový počet bytových domácností je 360. Obec vlastní 11 obydlených domů, z toho 3 rodinného typu. V těchto domech je ubytováno 100 osob, což je 11,45 % z celkového počtu osob. Podíl obecních obydlených domů k celkovému počtu v obci je 6,54 %. V ČR je tento podíl 3,89 %. Je zřejmé, že obec má tedy o 68,12 % více obydlených domů, než je průměr v ČR. V obci je celkem 32 domů užívaných k rekreaci. Právní důvod užívání bytů je převážně nájemní/družstevní oproti osobnímu vlastnictví (56,38% x 43,62%). Obec ve svém územním plánu z roku 2010 vymezilo dalších 9 lokalit jako zónu bydlení. Tyto lokality převážně navazují na již současné obydlené zóny. V porovnání s celkovou výstavbou bytů v obci (0,7 bytu/rok), lze konstatovat malý zájem o výstavbu s připravovanými záměry obce. V rámci sociálního bydlení vlastní

obec jeden dům k sociálnímu bydlení (DPS Vilémov).

Domovní a bytový fond v obci Vilémov dle SLDB 2011

Počet domů	215
Počet obydlených domů	168
Podíl obydlených domů	78,14%
Podíl obydlených domů v ČR	83,40%
Počet rodinných domů	131
Podíl rodinných domů	60,93%
Podíl rodinných domů v ČR	72,18%
Podíl bytových domácností vybavených počítačem a připojením na internet	48,06%
Podíl bytových domácností vybavených počítačem a připojením na internet v ČR	53,00%

Zdroj: ČSÚ

Domovní fond v obci

definitivní výsledky podle obvyklého pobytu

Období: 26.3.2011

Území: Vilémov

Domy	Domy celkem	Z toho: rodinné domy	Z toho: bytové domy	Počet osob celkem	Počet osob z toho v rodinných domech
Domy celkem	215	177	35	873	390
obydlené domy	168	131	35	873	390
z počtu domů vlastnictví:					
fyzická osoba	132	124	8	433	369
obec, stát	11	3	8	100	5
bytové družstvo	14	-	14	255	-
spoluvlastnictví vlastníků bytů	1	1	-	4	4
neobydlené domy s byty	47	46	-	x	x
z toho:					
využívané k rekreaci	32	32	-	x	x
počet bytů v neobydlených domech	47	46	-	x	x

Zdroj: ČSÚ

Bytový fond v obci

definitivní výsledky podle obvyklého pobytu

Období: 26.3.2011

Území: Vilémov

Byty	Byty celkem	Z toho: v rodinných domech	Z toho: v bytových domech	Počet osob celkem	Počet osob z toho v rodinných domech
Byty celkem	438	190	245	873	390
obydlené	360	141	217	873	390
z toho právní důvod užívání bytu:					
ve vlastním domě	134	121	13	386	349
v osobním vlastnictví	2	-	2	6	-
nájemní	98	6	91	188	14
družstevní	105	-	105	255	-
z toho důvod neobydlenosti:					
změna uživatele	6	2	4	x	x
slouží k rekreaci	29	28	1	x	x
přestavba	5	2	3	x	x
nezpůsobilé k bydlení	2	2	-	x	x

Zdroj: ČSÚ

Vývoj bytové výstavby v obci Vilémov v období 2009 - 2014

	2009	2010	2011	2012	2013	2014
Počet dokončených bytů	2	0	0	1	0	1
Počet dokončených bytů v přepočtu na 1000 obyvatel	2,12	0,00	0,00	1,08	0,00	1,09
Počet dokončených bytů v přepočtu na 1000 obyvatel v kraji	1,30	1,31	1,50	1,54	1,13	0,90
Počet dokončených bytů v přepočtu na 1000 obyvatel v ČR	3,68	3,48	2,76	2,75	2,40	2,27

Zdroj: ČSÚ

Za období 2009 – 2014 byla v obci dokončena výstavba celkem 4 bytových jednotek. Pro lepší srovnání se jedná průměrně 0,7 dokončeného bytu na 1000 obyvatel za rok; tato hodnota je nižší než srovnatelný údaj pro Ústecký kraj (1,28) i celou ČR (2,9). Tento trend je běžný ve venkovských lokalitách při trvalém snižování počtu obyvatel obcí.

Školství a vzdělávání

V obci je zřízena jako příspěvková organizace obce Základní škola a Mateřská škola Vilémov. Základní škola je čtyřtřídní, s pěti ročníky I. stupně základní školy. V současné době jsou zřízeny dvě třídy v kombinaci (1,3,5 a 2,4). Druhý stupeň mohou žáci absolvovat v přilehlých spádových školách v Mikulášovicích nebo ve Velkém Šenově.

Zdravotnictví

Zdravotnická péče je poskytována v místním zdravotním středisku obvodovým lékařem, dojíždějícím pediatrem a dojíždějícím zubním lékařem. Specializovaná péče je poskytována pak převážně v obci s rozšířenou působností Rumburk, či v okresním městě Děčín.

Sociální péče

Poskytování sociální péče a její potřebnost je pro rok 2013 – 2017 popsána v dokumentu „Plán rozvoje sociálních služeb a souvisejících aktivit Šluknovského výběžku pro roky 2013 – 2017“. Do tohoto dokumentu je zahrnuto i správní území obce Vilémov. Obec provozuje Dům s pečovatelskou službou (DPS Vilémov). Tento dům je dům zvláštního určení s chráněnými byty a není pobytovým ani zdravotnickým zařízením. Statisticky není toto zařízení vedeno mezi zařízeními sociální péče v ORP Rumburk.

Kultura

Obec neprovozuje žádné kulturní zařízení. Převážná část kulturních akcí je pořádána ve venkovním prostoru. Mezi největší akce patří třídní pořádání Vilémovské poutě. Tato akce sahá hluboko do historie a patří mezi největší regionální akce. Dalšími aktivitami je např. pořádání Vilémovského masopustu, Drakiády, Rozsvícení vánočního stromu a dalších akcí dle kulturního kalendáře. Pro vnitřní aktivity jsou nejčastěji využívány prostory úřadu, školy či kostela.

Sport a volnočasové aktivity

Podmínky pro sportovní vyžití nabízí v zásadě dvě zařízení v majetku obce. Sportovní hala a fotbalový stadion. Sportovní hala má multifunkční charakter (tenis, volejbal, fotbal, košíková a další hry). Je využívána i k dalším aktivitám sportovního charakteru (tanec, cvičení a jiné). Mezi nejvýznamnější sportovní (kulturní) aktivity patří účast sportovního klubu SK Tratec Vilémov ve fotbalové divizi ČR. Nevýhodou je uzavření tohoto areálu pro veřejnost. Významnou absencí sportovního zařízení je pak koupaliště. Současné využívání vodní nádrže ke koupání nenaplnuje parametry zařízení k dané aktivitě a nejbližší plavecké bazény se nacházejí ve městech Rumburk a Varnsdorf. V obci dále chybí i dětské hřiště, které by umožnilo vyžití dětí v obci.

6. Životní prostředí

Stav životního prostředí

Půdní fond, členění, kvalita, míra ohrožení erozí

Převažujícím půdním typem je kambizem kyselá - Ka. Tyto půdy se vytvářejí hlavně ve svažitéch podmínkách pahorkatin, vrchovin a hornatin, v menší míře (sypké substráty) v rovinatém reliéfu. Vznik těchto půd z tak pestrého spektra substrátů podmiňuje jejich velkou rozmanitost z hlediska trofismu, zrnitosti a skeletovitosti, při uplatnění více či méně výrazného profilového zvrstvení zrnitosti,

skeletovitosti, jakož i chemických (biogenní prvky, stopové potenciálně rizikové prvky) a fyzikálních vlastností (ulehlost bazálního souvrství, ovlivňující laterální pohyb vody v krajině). V hlavním souvrství dochází obecně k posunu zrnitostního složení do střední kategorie v relaci k bazálnímu souvrství, k čemuž přispívá i jejich obohacení prachem. Většina zemědělského půdního fondu není erozně ohrožena. Jedinou výjimkou pozemek naproti čerpací stanici ve směru Dolní Poustevna, který je silně ohrožen. Jedná se jižní část pozemku p.č. 72/1 v k.ú. Vilémov u Šluknova.

Pozemkové úpravy

Pozemkové úpravy v katastru obce provedeny nebyly, ani se pro rok 2016 neuvažuje s jejich zahájením. Státní pozemkový úřad nemá koncepční materiál, ze kterého by bylo patrné, zda se s nimi počítá alespoň výhledově. Nicméně, v souladu s platnou legislativou, pokud bude podán podnět od skupiny osob vlastníků více jak 50 % půdy v katastru obce, musí být zahájeny práce na pozemkových úpravách.

Realizace pozemkových úprav v katastru obce, respektive v extravilánu, je přitom nanejvýš žádoucí. V rámci komplexní pozemkových úprav se řeší čtyři základní tematické okruhy:

1. Obnova/vybudování polní cestní sítě – základní předpoklad pro zpřístupnění pozemků jejich vlastníkům, pro zemědělskou techniku k racionalizaci hospodaření, obecně pak zprůchodnění krajiny, využití k podpoře cestovního ruchu (turistické trasy a cyklotrasy).
2. Zvýšení ekologické stability – prostřednictvím realizace prvků územního systému ekologické stability (ÚSES), jako jsou liniové, skupinové či solitérní výsadby dřevin, tvorba či úprava tůní, mokřadů a dalších biotopů, opatření na podporu ohrožených druhů - je nezbytným předpokladem pro migraci zvěře v krajině a pro život mnoha druhů ptactva (zpěvného i hrabavého). Slouží jako kryt, místo odpočinku a při vhodné skladbě též jako potravní zdroj v době strádání. Tato opatření také pomáhají zmírnit následky permanentní fragmentace krajiny a zároveň zvyšují (obnovují) její průchodnost.
3. Úprava vodního režimu v krajině se zaměřuje na dva protichůdné fenomény. Prvním jsou povodně a tudíž nutnost realizovat preventivní opatření na zadržení vysokých průtoků a zachycování přívalových dešťů. Druhým fenoménem jsou dlouhá období sucha během vegetační sezóny a s tím související potřeba zadržovat vodu v krajině a dostatečně sytit spodní vody.
4. Posledním řešeným tématem je zmírnění projevů větrné a vodní eroze prostřednictvím realizace opatření s tím souvisejících. Jde především o budování příkopů, průlehů, teras, protierozních nádrží, ochranných hrázek, protierozních cest proti vodní erozi. A dále výsadba dřevin do větrolamů, které mohou být svou strukturou prodouvací, poloprodouvací či neprodouvací. Projevům eroze lze zabránit i návrhem optimálního tvaru a velikosti půdního bloku či dalšími organizačními a agrotechnickými opatřeními, které pozemkové úpravy mohou navrhnout.

Ač se jedná o opatření realizovaná mimo zastavěné území, jejich vliv na kvalitu života v obci je patrný. Úprava polní cestní sítě zvyšuje konkurenceschopnost zemědělských subjektů a potenciál pro využití území k cestovnímu ruchu a naopak může snížit pohyb zemědělské techniky uvnitř obce.

Krajinářské zásahy pozitivně ovlivňují krajinný ráz v území a tím i vnímání samotné obce jak návštěvníky, tak i obyvateli obce. V některých obcích se podařilo zrealizovaná opatření využít k vybudování environmentálních vzdělávacích přírodních parků a jejich zapojení do systému školního vzdělávacího procesu i veřejných volnočasových aktivit, tím se podpořil pobyt v přírodě a budování kladného vztahu a silného pouta ke krajině.

Vliv protipovodňových opatření na ochranu životů, zdraví a majetku osob není třeba blíže komentovat. Konečně protierozní opatření mají kladný vliv na snížení prašnosti v obci, jsou preventivním zásahem

proti sesuvům půdy, zabraňují znečišťování vodních zdrojů, cest, příp. nemovitostí, nánosy transportovanými půdními částicemi především při přívalových deštích. Zároveň přispívají k úrodnosti a produkční schopnosti půd pro rostlinnou výrobu.

Důležitým výsledkem pozemkových úprav je také aktualizovaný katastrální operát, do kterého je promítnut skutečný stav krajiny, odstranění duplicitního a neznámého vlastnictví, bezplatné rozdělení nežádoucího spoluvlastnictví či naopak scelení pozemků a rozvoj trhu s půdou.

Efektivně provedená pozemková úprava vyžaduje úzkou spolupráci a větší zapojení vlastníků, obyvatel, obcí a dalších místních iniciativ do procesu její přípravy, proto je velmi žádoucí aktivizace těchto subjektů.

Kvalita ovzduší

V obci nedochází k překračování 24 hodinových imisních limitů pro SO₂. Hodnoty budou však nějakým způsobem dopočítávány (extrapolovány) neboť současně platí, že na území obce není umístěno zařízení pro sledování kvality ovzduší.

Údaje o imisích za rok 2010:

Benzen do 0,002 µg.m⁻³

NO₂ do 5 µg.m⁻³

PM 10 do 0,05 µg.m⁻³

PM 25 do 0,05 µg.m⁻³

SO₂ do 0,5 µg.m⁻³

Míra ohrožení hlukem, protihluková opatření

Pro obec nejsou dostupná data o hlukové zátěži. Nicméně k největším zdrojům hlukové zátěže v obci patří objektu STAP a.s., která je předním evropským výrobcem stuhařských výrobků a stuh, dalším zdrojem je silnice III. třídy č. 26510, která prochází středem obcí a je spojnici mezi Velkým Šenovem a Dolní Poustevnou.

Významné zdroje znečištění

V obci nejsou překračovány imisní limity, nicméně za lokálně významné zdroje znečištění lze opět označit objekt STAP a.s., silnici III. třídy č. 26510 a ČOV. Dalším typickým zdrojem znečištění období během topné sezóny jsou domácí topeniště.

Brownfieldy, lokality s ekologickými zátěžemi

Koncepční materiál Analýza potřeb revitalizace území Ústeckého kraje uvádí pro Vilémov u Šluknova

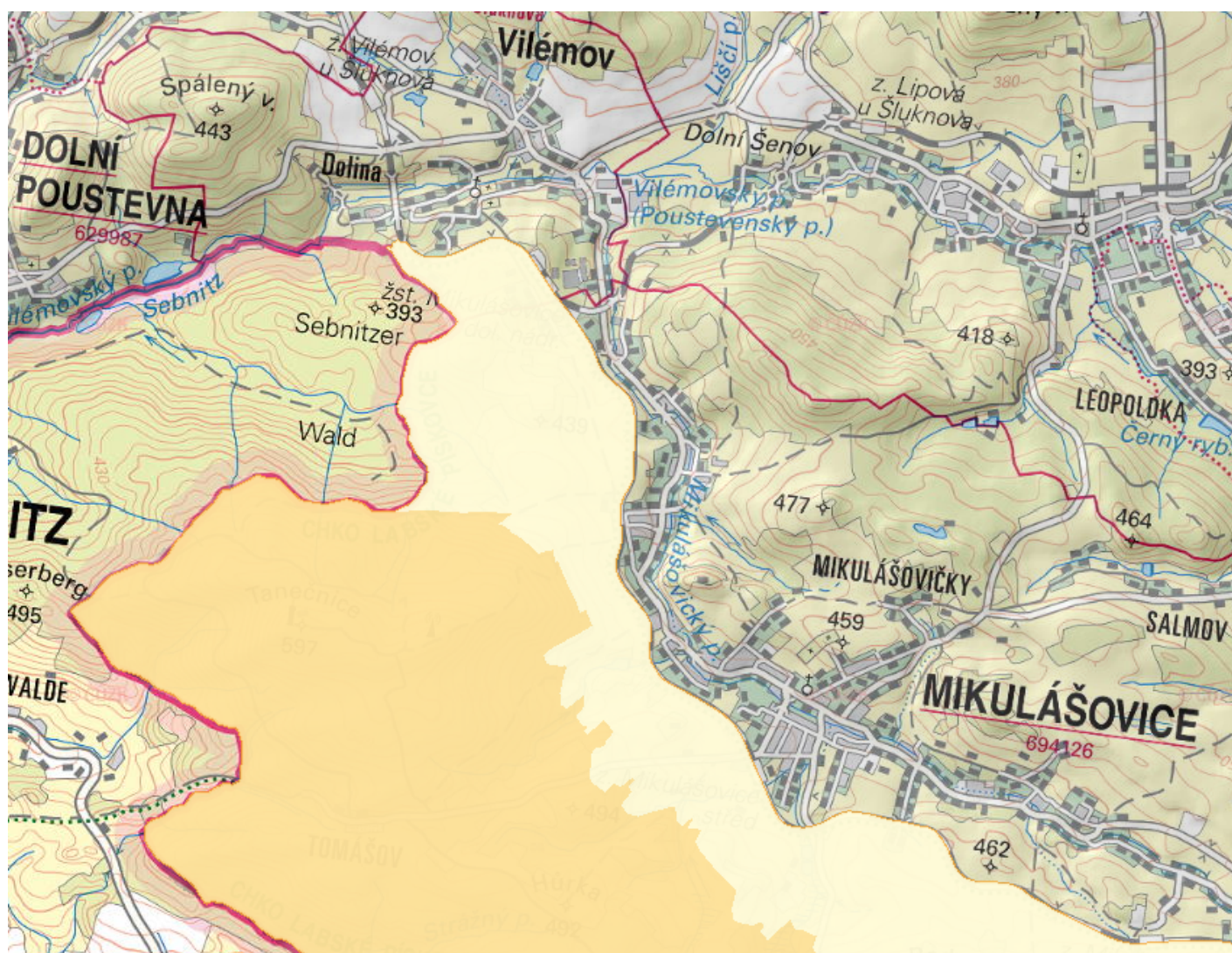
jedinou lokalitu, a sice MIKOV II. Vilémov s ukončenou kovovýrobou čítající 13 objektů, mixem veřejného a soukromého vlastnictví. Náklady na rekultivaci nejsou v dokumentu vyčísleny. Celková rozloha areálu je 5,3 ha, z toho cca 1,25 představují zastavěné plochy.

Studie „Brownfields na území MAS Šluknovsko“ z roku 2013 (zpracovatel Mgr. Filip Mágr) uvádí pro Vilémov u Šluknov další lokalitu, a sice bývalou slepičárnu o zastavěné ploše 3556 m², která je v soukromém vlastnictví a nachází se v západní části katastru v místě Dolina.

Mapová vrstva na www.geoportal.gov.cz uvádí pro katastr Vilémova u Šluknova celkem 3 plochy se starou zátěží území a kontaminovaných ploch. Jedná se o lokality s označením Skládky TKO Vilémov, Mikov s.p. - závod 12 a ELCAR (bývalý závod Mikov 11).

Ochrana životního prostředí

Obec Vilémov leží na hranici CHKO Labské Pískovce, do které zahuje svým jižním okrajem. To samé lze říci o Ptačí oblasti Labské pískovce, která je součástí sítě NATURA 2000.



Zdroj: geoportál

Na území obce se nenachází žádné maloplošné chráněné území ani žádný památný strom. Naopak obcí prochází významný prvek ÚSES - nadregionální biokoridor, který probíhá celým Šluknovským výběžkem.



Zdroj: geoportál

Obcí protéká Vilémovský potok (Sebnice), který pramení v Šluknovské pahorkatině, v širokém údolí mezi Hrazeným vysokým 608 m a Plešným vysokým 593 m, 2 km severozápadně od vsi Brtníky. Potok teče severozápadním směrem až do Velkého Šenova, kde, sledujíc údolí Šenovského potoku, mění svůj směr k jihozápadu, a protéká mezi Vilémovem a Mikulášovicemi. Pod těmito místy mezi Spáleným vrchem a Wolfsteinem (392,9 m) u Doliny začíná tvořit státní hranici mezi Českem a cípem Sebnického lesa vnikajícím do českého území. Od tohoto úseku jmenuje se Sebnitz nebo Sebnitzbach (Sebnický potok). Za hraničním přechodem Sebnitz-Dolní Poustevna teče ještě několik metrů jako hraniční potok a protéká potom přes město Sebnitz, podle kterého nese svůj německý název, jakož i malebné Sebnické údolí, aby se vlil po 30,8 kilometrech s Polenzem nad Porschdorfem do Lachsbača.

Od roku 1995 existuje projekt Elbe-Lachs (*Labe-Losos*), jehož cílem je opětné osídlení Labe a několik jeho přítoků (mj. Sebnice) lososy. Tento projekt je úspěšný a vedl k tomu, že losos zase zdomácněl v Sebnici.

7. Správa obce

Samospráva obce je vykonávána Obecním úřadem, který sídlí na adrese Vilémov 172, 407 80 Vilémov u Šluknova.

V čele obce stojí starosta, který je volen z devítičlenného zastupitelstva. Obec má zřízen finanční a kontrolní výbor a dále dvě komise - Stavební a Kulturní a sociální.

V obci funguje základní škola pro I. stupeň. O seniory je pečováno v domě s pečovatelskou službou.

Obec vydává svou vlastní tiskovinu (měsíčník) Vilémovské noviny.

V obci ordinuje praktický, zubní a dětský lékař.

Hospodaření obce

Hospodaření obce je ovlivněno příjmovou stránkou rozpočtu, která se v roce 2013 poprvé přehoupla přes 15 mil. Kč. Příjmy výrazně ovlivňují získané neinvestiční a investiční dotace, které v roce 2011 tvořily téměř 30 % všech příjmů. V roce 2013 to pak bylo více než 18 % všech příjmů.

Příjmovou stránku rozpočtu nejvíce ovlivňují daňové příjmy, které v roce 2013 tvořily téměř 57 % všech příjmů.

Výdajovou stránku tvoří především běžné výdaje a sice v rozmezí 70 až 108 % rozpočtu. Podíl kapitálových výdajů se pak pohybuje v rozmezí 0 až 35 % rozpočtu.

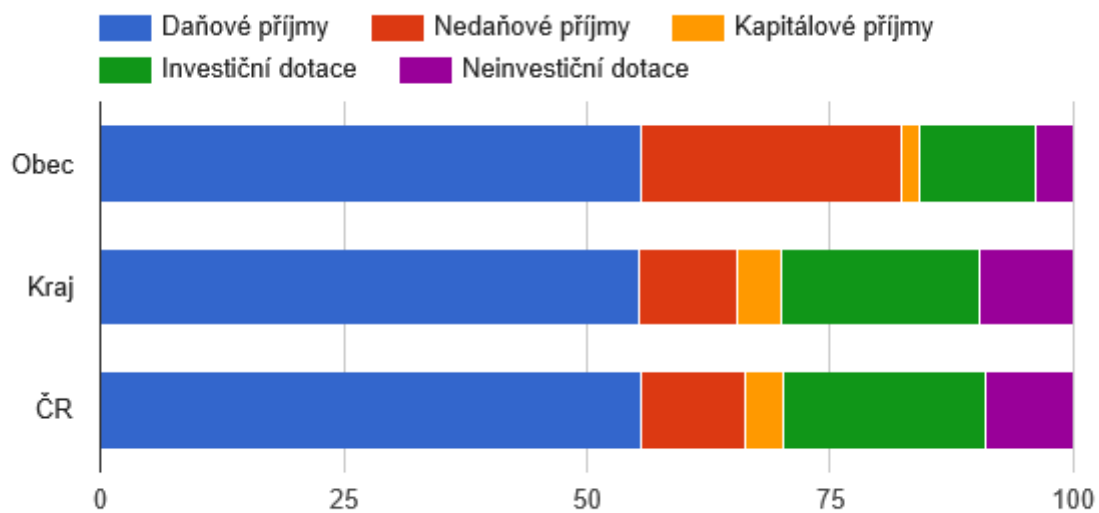
Vývoj rozpočtového hospodaření obce Vilémov v letech 2009 - 2013 (v tis. Kč)

	2009	2010	2011	2012	2013
Daňové příjmy	6 548	6 909	6 838	6 869	8 550
Nedaňové příjmy	2 525	3 787	3 155	4 018	3 700
Kapitálové příjmy	8	677	399	63	75
Neinvestiční přijaté dotace	371	817	4 359	903	1 152
Investiční přijaté dotace	0	0	0	930	1 623
Příjmy	9 452	12 190	14 750	12 783	15 101
Běžné výdaje	10 255	10 623	15 294	10 366	10 661
Kapitálové výdaje	0	124	116	1 932	5 746
Výdaje celkem	10 255	10 747	15 410	12 297	16 406
Saldo příjmů a výdajů	-802	1 443	-660	486	-1 306
Podíl kapitálových výdajů	0,00%	1,16%	0,75%	15,71%	35,02%
Podíl běžných výdajů na celkových příjmech	108,49%	87,14%	103,69%	81,09%	70,60%

Zdroj: ČSÚ

Struktura příjmů v porovnání s krajským a celostátním průměrem je výrazně vychýlena ve prospěch nedaňových příjmů. Naopak pod průměrem jsou přijaté investiční a neinvestiční dotace.

Srovnání struktury rozpočtových příjmů v období 2009 - 2013



Zdroj: ČSÚ

Vnější vztahy

Obec je členem Dobrovolného svazku obcí Sever.

A.2 Východiska pro návrhovou část

Zatupitelstvo obce Vilémov rozhodlo na svém 25.6.2015 č. usnesení 110/2015 zasedání o zpracování Strategického plánu obce Vilémov (Programu rozvoje obce Vilémov) komunitním způsobem dodavatelstky. Na základě nabídky byla jako zpracovatel vybrána Místní akční skupina (MAS) Český sever, z.s. (dříve MAS Šluknovsko). Se zpracovatelem byla uzavřena řádná smlouva.

Hlavním cílem bylo od samého počátku zapojení široké veřejnosti včetně všech subjektů působících na území obce (podnikatelů, spolků, neziskových organizací).

K informování veřejnosti o přípravě Strategického plánu obce Vilémov byly využity webové stránky obce, webové stránky zpracovatele (MAS Český sever, z.s), dále místní a regionální tisk. Do každé domácnosti byla distribuována informace o přípravě strategického plánu včetně časového plánu veřejných projednávání. Součástí informace byl také anketní lístek s otázkou: **"Jak by Vaše obec měla vypadat v roce 2023?"**.

Do schránky obecního úřadu byly doručeny **celkem 3 vyplněné anketní lístky**.

Zpracovaný přehled včetně fotodokumentace je součástí souboru zpracovaných Výstupů z veřejných projednávání, který je v detailu přílohou č. 1 tohoto dokumentu.

Dále byla při každém veřejném projednávání všem účastníkům předána pozvánka v listinné podobě vždy na další veřejné projednání.

V rámci přípravy strategického plánu proběhla 4 veřejná projednávání za účasti veřejnosti.

Všechna veřejná projednávání se konala v Obřadní síni Obecního úřadu Vilémov vždy v pracovní dny ve večerních hodinách, aby byl umožněn přístup všem občanům obce a zástupcům všech subjektů působících na území obce.

První veřejné projednávání se konalo dne 20.10.2015 od 18h v Obřadní síni Obecního úřadu Vilémov, účastnilo se ho celkem 17 občanů, všichni z Vilémova.

Hlavním bodem prvního veřejného projednávání byla identifikace problému: **"Co se Vám ve Vaší obci nelíbí?"** Prostřednictvím bodového systému bylo finálně vybráno a identifikováno 23 největších problémů v obci z pohledu občanů a to následovně:

- Chybí multifunkční dům – místo pro setkávání (11 bodů)
- Mobiliář obce – dětské hřiště + prostor pro větší děti a mládež (lavička u pošty) + odpočinková zóna např. u hřbitova (5 bodů)
- Areál kolem kostela (4 body)
- Brownfield Mikov + přilehlé plochy (4 body)
- Nebezpečný stav chodníků – chybí návaznost chodníků, nejsou bezbariérové, chybí přechody (3,5 bodu)
- Malé (žádné) zapojení občanů do dění v obci (3 body)
- Chybí trasy z obce -např. turistické, cyklotrasy (mimo silnice) (2 body)

- Nezájem občanů o údržbu veřejných prostranství (mimo své pozemky) (2 body)
- Špatný technický stav kanalizace (2 body)
- Nedodržování rychlosti v obci – semafor na omezení rychlosti (2 body)
- Nedokončený chodník mezi DPS – proti výměníku (1,5 bodu)
- Využití agentur na práci, kterou by mělo dělat zastupitelstvo samo (1 bod)
- Neudržované travní plochy uvnitř obce (1 bod)
- Parkoviště kolem bývalé jednoty (1 bod)
- Stav dešťové kanalizace – zanesené svody (1 bod)
- Pasivita zastupitelů – malá informovanost občanů (např. D.T.) (1 bod)
- Dopravně-bezpečnostní situace na komunikaci u pošty (1 bod)
- Chybí napojení obce na cyklostezku do D (1 bod)
- Obecní rozhlas (1 bod)
- Chybí navazující spoje – veřejná doprava (1 bod)
- Památky v obci – stav (dle vlastnictví) (bez bodu, bylo doplněno dodatečně)
- Požární nádrž – obnova (bez bodu, bylo doplněno dodatečně)
- Není slyšet hudba z kaple – při loučení se zesnulým (bez bodu, bylo doplněno dodatečně)

Druhé veřejné projednávání se konalo dne 3.11.2015 od 18h taktéž v Obřadní síni Obecního úřadu Vilémov, účastnilo se ho celkem 23 občanů, všichni z Vilémova. V rámci tohoto projednávání byla zpravována SWOT analýza území z pohledu občanů obce.

SWOT analýza:

Silné stránky:

- Hezká příroda v okolí obce
- Dostatek schopných, pracovitých lidí
- Hezký vzhled obce
- Existence vlastníků, kteří se starají o své nemovitosti
- Kvalitní restaurační zařízení
- Zaměstnanost
- Málo nepřizpůsobivých obyvatel
- Blízkost Národního parku
- Obnovení trati do Německa
- Komunikativní občané - osobní přístup
- Funkční sportovní hala
- Aktivity paní Mošovské - nabídka sportovních aktivit
- Obnovení tradic
- Zájem o starší obyvatele - jubilea, a o mladé - vítání občánků
- Nejmenší rozloha katastru - nejkratší komunikace - dostupná údržba
- Malá (žádná) zadluženost obce
- Dobrovolní hasiči
- Chráněný sbor, modeláři, kroužek gymnastiky
- Existence školy
- Kulturní dědictví obce

Slabé stránky:

- Špatný technický stav požární nádrže – chybí koupaliště
- Chybí motivace schopných lidí – „tahoun“
- Chybí místo pro setkávání
- Malé (chybí) využití pro mladou generaci
- Sportovní hala – málo využitá (ale v určitých hodinách kapacitně vytížená)
- Obnovení tradic – malá účast (nevhodná místa konání)
- Chybí mapa plánu na údržbu obecních pozemků – udržovat kulturní krajinu
- Bezpečná cesta do školy – chybí přechody, nedodržování rychlosti

Příležitosti:

- Vybudovat místo pro setkávání
- Zlepšit organizace využití sportovní haly – komunikace se správcem
- Obnovit veřejný rozhlas (připravuje se, ve spolupráci s DSO – řešení z dotace)
- Rozšířit informování pro občany z obce – sms, e-mail info-kanál
- Vyčistit požární nádrž
- Vyřešit septik - stará jímka (ve vlastnictví SČVAKu)

Rizika:

- Malá struktura zaměstnavatelů
- Stárnutí generace – odliv mladých
- Hrozí přetrhání stávajících vazeb mezi obyvateli
- Odchod pedagogů - stárnutí, odliv mladých

Třetí veřejné projednávání se konalo dne 10.11.2015, zúčastnilo se ho celkem 22 občanů, všichni z Vilémova. Předmětem tohoto projednávání bylo stanovení prioritních oblastí k řešení z pohledu občanů. Priority byly stanoveny systémem OPERA. Občané, nejprve každý sám za sebe, stanovili priority v počtu 4, posléze byly vytvořeny skupiny, každá skupina se musela shodnout opět na 4 společných prioritách. Ze souboru takto stanovených priorit byly vybudovány stěžejní prioritní oblasti k řešení.

Stanovení priorit - systém OPERA:

Priority občanů Vilémova:

Priorita:	Počet bodů:
1. Kulturní a společenské centrum – místo pro setkávání	6 bodů
2. Zlepšení životního prostředí, údržba krajiny, vzhledu – dle plánu, řešení brownfields	3 body
3. Bezpečné komunikace (chodníky, opravy cest), bezpečnost v obci	3 body
4. Revitalizace středu obce	2 body
5. Komunikace ze strany úřadu vůči občanům – sms, e-mail kanál, řešit pasivitu zastupitelů	2 body
6. Požární nádrž, řešení koupaliště	2 body
7. Podpora mládeže a zapojení občanů do dění v obci	1 bod

Čtvrté veřejné projednávání se konalo dne 24.11.2015, účastnilo se ho celkem 20 občanů, všichni z Vilémova. V rámci tohoto projednávání navrhli občané základní opatření k řešení stezejních priorit.

Návrhy opáření řešení priorit:

• Kulturní a společenské centrum - místo pro setkávání:

1. Získání dotačních prostředků
2. Zpracování projektové dokumentace, proběhlo zajázení zpracování územního plánu - bude zohledněno
3. Detailně naplánovat využití
4. Alternativně využít tělocvičnu
5. Oprava Klubu v hasičárně - možno alternativně využít jako malokapacitní místo pro setkávání
6. Při vybudování nového objektu - nutno zajistit udržitelnost

• Zlepšení životního prostředí, údržba krajiny, vzhledu - dle plánu, řešení brownfields:

1. Pasport zeleně + plán údržby
2. Brownfields - nátlak na majitele k odstranění havarijního stavu - převod na obec

• Bezpečné komunikace (chodníky, opravy cest), bezpečnost v obci:

1. Pasport komunikací (místních včetně chodníků a dopravního značení)
2. Nutno dořešit vlastnictví - nákup/výkup pozemků
3. Nové chodníky - nejsou nájezdy, chybí bezbariérovost - předělat realizaci
4. Chybí chodník od DPS - vybudovat
5. Instalace rychlostního radaru, zpomalovacího semaforu
6. Systémové řešení - parkování mimo vyhrazené parkovací plochy
7. Instalace dopravního značení - zákaz stání, zákaz zastavení

• Revitalizace středu obce:

1. Řešit dle vlastnictví - s vlastníkem
2. Projektová dokumentace na parkovou úpravu u samoobsluhy, parkoviště, točna pro autobusy, autobusové nádraží - vyřešit nepořádek u samoobsluhy
3. Zlepšení vzhledu obce - pořízení, doplnění mobiliáře
4. Plocha od tělocvičny ke kostelu - obnova křížové cesty, schodiště

• Komunikace ze strany úřadu vůči občanům - SMS, e-mail kanál, řešit pasivitu zastupitelů:

1. Veřejný rozhlas - ve spolupráci s DSO Sever - jako součást varovného systému (protipovodňová opatření) - bylo by možné spojit v rámci digitalizace - možnost informovat přes SMS-info systém
2. Stávající stav - info jsou zveřejňovány na webu obce - úprava webového rozhraní pro širší využití

• **Požární nádrž, řešení koupaliště:**

1. Svolání brigády k úklidu
2. Posekat trávu, vyčistit, vytvořit prostor pro pasivní odpočinek - místo na ležení
3. Provést opravy nádrže (např. hasiči)
4. Pravidelná údržba

• **Podpora mládeže a zapojení občanů do dění v obci:**

1. Větší propagace akcí pro děti
2. Rozšířit nabídku aktivit
3. Vybudovat dětské hřiště

Během série veřejných projednávání byli vytipováni jako aktivní níže uvedení občané. V případě tvorby pracovních skupin pro vlastní implementaci a vyhodnocení Programu rozvoje obce navrhuje tyto občany zapojit.

- Marie Suchardová
- Veronika Provazníková
- Rudolf Svoboda
- Petr Petráš
- Petr Bydžovský
- Martin Klinger
- Miroslav Beneš
- Viktor Bílek (*i negativní aktivita se počítá*)

Vyhodnocení dotazníků odevzdaných občany Vilémova

Byly odevzdaný celkem 3 vyplněné dotazníky.

Výčet všech odpovědí:

Četnost odpovědi:

- | | |
|--|---|
| 1. Chodník (potok u DPS) + vyznačit přechod pro chodce | / |
| 2. Kultivace bývalé „smeťáku“ - např. parčík, lavičky | / |
| 3. Více laviček a kytěk na veřejných prostorách | / |
| 4. Kulturní místnost (akce pro obyvatele) | / |
| 5. Upravit prostor pod školkou (proti školce) | / |
| 6. Dětské hřiště v obci | / |

7. Vyklidit prostor pod nádražím Mik. Dolní (bývalý Mikov a STAP GŘ) /
8. Zastřešení autobusových zastávek (s větší nápaditostí – např. vyhlásit soutěž na návrh jejich podoby) /
9. Zastávka ČD Vilémov (lavičky, zkulturnit budovu – byt?) /
1. Pravidelně sekat trávu na veřejných prostorech (pokud jde o soukr. Pozemky – najít způsob, jak vlastníky přinutit k jejich údržbě) /
1. Uklidit prostory za samoobsluhou /
2. Vyřešit křižovatku v zatáčce u obecního úřadu – je nepřehledná, udělat přechod pro chodce k obecnímu úřadu, event. snížit rychlost pro motorová vozidla /
3. Zachovat a opravit koupaliště /
4. Vycházet ze seznamu strategických cílů schválených ZO č. 438/2013 /
5. Likvidace stavebních objektů a pozemků, které nemají majitele, nebo se majitel o ně nestará – Mikov, STAP GŘ, nevyužívaná skládka dřeva u nádraží Mikulášovice d.n., bývalý závodní klub, polorozpadlé skladištní budovy u nádraží – ve spolupráci se sdružením obcí, mikroregiony apod., upozorňovat vyšší orgány veřejné a státní správy, požadovat legislativní řešení a v případě, kdy bude muset řešit obec, tak finanční prostředky /
6. Provést nové oplocení starého hřbitova (pokud nebude zrušen) /
7. Provést opravu budovy kostela (pokud případně obci) /
8. Postavit chybějící kousek chodníku nad potokem před čp. 20 /

Co se občanům nelíbí?:

1. Ruiny, vybydlené objekty, zničené zastávky, špína /

Četnost:

/

Z hlediska posouzení není počet odevzdaných dotazníků možno považovat za vypovídající. Nejedná se průkazní vzorek v poměru k počtu obyvatel. Z odpovědí je však patrné, že zde panuje určitá shoda s prioritními oblastmi. V odpovědích se nám objevuje také potřeba řešení bezpečnosti účastníků silničního provozu v obci - vybudování chodníků, potřebnost řešení nepřehledné (nebezpečné) křižovatky u obecního úřadu, řešení brownfieldů a souvisejících problémů v obci. Dále je to například údržba veřejných prostranství, vybudování dětského hřiště a v neposlední řadě také prostor pro konání kulturních akcí a setkávání.

Z veřejných projednávání vyplývá zejména skutečnost, že občané si velmi cení silných stránek v obci, které zásadně převyšují slabé stránky. Oceňují zejména hezkou přírodu v okolí obce, hezký vzhled obce, že zde existují vlastníci nemovitostí, kteří se o své nemovitosti starají. Dále vítají blízkost Národního parku, obnovení spojení se sousedním Německem, funční spolky a nabídku akcí pro obyvatele. Mezi další podstatná pozitiva řadí také míru zaměstnanosti v obci, existenci školy a velmi pozitivně také vnímají skutečnost, že obec není zadlužená.

Nejsou naopak spojeni se stavem bezpečnosti v obci z hlediska dopravy - považují za důležité řešit nebezpečné úseky v obci např. křižovatku u Obecního úřadu, dobudování chybějících chodníků a zajištění dodržování předpisů z hlediska povolené rychlosti pro průjezd obcí a dále také negativně vnímají parkování vozidel na prostranstvích, která nejsou k tomuto účelu primárně určena. Zde je tedy možné spatřit jeden z možných rozvojových směrů obce.

Dále by občané velmi přivítali zvýšení komunikace a informovanosti ze strany vedení obce a obecního úřadu vůbec.

Další rozvojovou oblast lze spatřit ve vytvoření podmínek pro rozvoj komunitního života v obci - vybudování místa pro setkávání.

Dalším problémem, který má negativní dopad na vzhled a rozvoj obce a přináší obci i další problémy, je existence brownfieldů.

Jedním z dalších rozvojových směrů je péče o stávající památky v obci a revitalizace centra obce.

V návaznosti na výstupy veřejných projednávání byly formulovány programové cíle, návrhy na opatření a jednotlivé aktivity. Návrhová část Programu rozvoje obce (PRO) dále vychází z poznatků uvedených v analytické části PRO. Je také přihlíženo k dlouhodobým záměrům a možnostem obce na poli jejího rozvoje.

Strategické cíle byly dále z rozhodnutí zastupitelů doplněny a rozšířeny i o další aktivity, aby byl zajištěn udržitelný rozvoj obce ve všech strategických oblastech. Výčet upravených strategických cílů je následující:

1. Dopravní obslužnost a infrastruktura v obci

2. Zlepšení vzhledu obce a úprava veřejných prostranství

3. Řešení zástavby v majetku obce

4. Lesní hospodářství v majetku obce

5. Péče o památky obce

6. Kultura, sport a propagace obce

7. Podpora územního rozvoje

SWOT analýza

Silné stránky

- **Poloha**
Poloha v blízkosti hranic se Svobodným státem Sasko skýtá možnost uplatnění na německém trhu práce.
- **Zájem obce o starší i o mladé obyvatele**
Oslavy jubileí, vítání občánků.
- **Komunikativní občané**
Občané preferují osobní přístup.
- **Nejmenší rozloha katastru**
Malá rozloha katastru představuje krátké úseky komunikací a tedy snadnou údržbu.
- **Kvalitní restaurační zařízení**
- **Funkční sportovní hala**
- **Existence školy**
- **Obnovení trati do Německa**
- **Zaměstnanost**
- **Málo nepřizpůsobivých obyvatel**
- **Dostatek schopných, pracovitých lidí**
- **Blízkost Národního parku**
- **Hezký vzhled obce**
- **Hezká příroda v okolí obce**

Slabé stránky

- **Malá struktura zaměstnavatelů**
- **Bezpečná cesta do školy**
V obci chybí přechody pro chodce a dochází k porušování předpisů - nedodržování rychlosti.
- **Sportovní hala - málo využitá**
Ale v určitých hodinách je kapacitně plně vytižená.
- **Chybí místo pro setkávání**
V obci chybí komunitní centrum.
- **Špatný technický stav požární nádrže**
V obci chybí koupaliště. Požární nádrž byla v minulosti pro tyto účely využívána, není však koncipována jakou koupaliště.
- **Chybí motivace schopných lidí.**
Malé zapojení obyvatel do akcí a dění v obci. Chybí "tahoun".

Příležitosti

- **Vyřešit septik - stará jímka**
Je ve vlastnictví SČVAKu. Řešení s majitelem.
- **Vyčistit požární nádrž**
- **Rozšířit informování pro občany obce**
sms/e-mail info kanál
- **Obnovit veřejný rozhlas**
Projekt se připravuje ve spolupráci s DSO Sever, bude řešeno z dotace. Využití i jako výstražný informační systém - povodně, záplavy, požáry atd.

- **Zlepšit organizaci využití sportovní haly**
- **Vybudovat místo pro setkávání**

Hrozby

- **Odliv pedagogů**
Stávající generace pedagogů stárne a mladí odcházejí jinam.
- **Hrozí přetrhání stávajících vazeb mezi obyvateli**
- **Stárnuní generace**
Zamezit odlivu mladých.
- **Malá struktura zaměstnavatelů**

B. NÁVRHOVÁ ČÁST

B.1 Strategická vize

Hlavním cílem návrhové části Programu rozvoje obce Vilémov je v maximální míře využít silných stránek a příležitostí na straně jedné a eliminovat slabé stránky a hrozby na straně druhé.

Strategická vize definuje dlouhodobé představy o budoucnosti obce. Popisuje tedy stav, kterého by mělo být dosaženo realizací časově i logicky na sebe navazujících opatření a rozvojových aktivit, čímž bude zajištěna kontinuita rozvoje obce.

Strategická vize:

Vilémov v roce 2024 je tradiční obcí s pečlivě udržovaným vzhledem obce, s čistým životním prostředím, je zde kladen důraz na rozvoj komunitního života v obci a zapojení obyvatel do dění v obci.

Vilémov v roce 2024 má opravené a udržované komunikace se zajištěným bezpečným pohybem po obci.

B.2 Cíle, opatření a aktivity



Vysoká důležitost



Střední důležitost



Nízká důležitost

Cíl : „Dopravní obslužnost a technická infrastruktura v obci“

Řešení stavu místních komunikací, rekonstrukce chodníků, vybudování parkovacích ploch, rekonstrukce veřejného osvětlení, rekonstrukce a vybudování kanalizace, veřejný rozhlas.

Opatření : „Oprava místních komunikací“ Oprava místních komunikací dle ročního rozpočtu.	Od - do	Odpovědnost	Náklady (tis. Kč)	Zdroj financování
„Oprava místních komunikací - individuální“ Jedná se zejména o opravy povrchů místních komunikací.	2017 - 2024	Zastupitelstvo obce	1000	Vlastní + externí
Opatření : „Zajištění pasportizace místních komunikací“	Od - do	Odpovědnost	Náklady (tis. Kč)	Zdroj financování
„Zajištění pasportizace místních komunikací“ Záměr je již v realizaci. Pasportizace bude dokončena do konce měsíce září 2016.	2016 - 2016	Zastupitelstvo obce	0	Vlastní
Opatření : „Zajištění majetkových vztahů v rámci nevypořádaných pozemků místních komunikací“	Od - do	Odpovědnost	Náklady (tis. Kč)	Zdroj financování

<p>— „Zajištění majetkových vztahů v rámci nevypořádaných pozemků místních komunikací“ Jedná se o záměr. Není nic zpracováno.</p>	2017 - 2022	Zastupitelstvo obce	0	Vlastní + externí
<p>Opatření : „Rekonstrukce chodníků“ Zejména na p.p.č. 77/1, 564/3, 107, 675, 109/3 a 111.</p>	Od - do	Odpovědnost	Náklady (tis. Kč)	Zdroj financování
<p>— „Rekonstrukce chodníků“ Jedná se o záměr, není nic zpracováno. Jedná se o chodníky zejména na p.p.č. 77/1, 564/3, 107, 675, 109/3 a 111. Možné řešení v rámci záměru rekonstrukce středu obce - sloučení záměrů.</p>	2017 - 2024	Zastupitelstvo obce	0	Vlastní + externí
<p>Opatření : „Oprava parkoviště před poštou“</p>	Od - do	Odpovědnost	Náklady (tis. Kč)	Zdroj financování
<p>— „Oprava parkoviště před poštou“ Jedná se o záměr, není nic zpracováno.</p>	2017 - 2024	Zastupitelstvo obce	0	Vlastní + externí
<p>Opatření : „Rekonstrukce veřejného osvětlení v rámci ročních oprav“</p>	Od - do	Odpovědnost	Náklady (tis. Kč)	Zdroj financování
<p>— „Rekonstrukce veřejného osvětlení v rámci ročních oprav“ Jedná se o záměr, není nic zpracováno.</p>	2017 - 2024	Zastupitelstvo obce	0	Vlastní + externí
<p>Opatření : „Rekonstrukce dešťové povrchové kanalizace“</p>	Od - do	Odpovědnost	Náklady (tis. Kč)	Zdroj financování
<p>— „Rekonstrukce dešťové povrchové kanalizace“ Jedná se o záměr, není nic zpracováno.</p>	2017 - 2024	Zastupitelstvo obce	0	Vlastní + externí
<p>Opatření : „Rekonstrukce kanalizační sítě a ČOV“</p>	Od - do	Odpovědnost	Náklady (tis. Kč)	Zdroj financování
<p>— „Rekonstrukce kanalizační sítě a ČOV“ Jedná se o záměr, není nic zpracováno.</p>	2017 - 2024	Zastupitelstvo obce	0	Vlastní + externí
<p>Opatření : „Zakanalizování úseku obce směrem k části obce Dolina“</p>	Od - do	Odpovědnost	Náklady (tis. Kč)	Zdroj financování
<p>— „Zakanalizování úseku obce směrem k části obce Dolina“ Vybudování kanalizace cca pro 75 EO.</p>	2017 - 2024	Zastupitelstvo obce	0	Vlastní + externí
<p>Opatření : „Výstavba obecního rozhlasu v rámci protipovodňového opatření“</p>	Od - do	Odpovědnost	Náklady (tis. Kč)	Zdroj financování
<p>— „Výstavba obecního rozhlasu v rámci protipovodňového opatření“ Projekt v rámci Svazku obcí - zapojené obce Lobendava, Jiříkov a Vilémov. Součástí realizace je také aktualizace digitálního povodňového plánu. Podaná žádost o dotaci v rámci OP ŽP - Protipovodňová opatření, osa I.4.</p>	2017 - 2018	Zastupitelstvo obce	1379	Vlastní + externí

Cíl : „Zlepšení vzhledu obce a úprava veřejných prostranství“

Rekonstrukce středu obce, pořízení techniky na údržbu zeleně, ošetření dřevin, vybudování dětského hřiště, revitalizace požární nádrže.

<p>Opatření : „Dokončení rekonstrukce středu obce“ Realizace výstavby parku pod ÚSP, obnova parku u pošty a úprava plochy před samoobsluhou na parkovací stání.</p>	Od - do	Odpovědnost	Náklady (tis. Kč)	Zdroj financování
<p>— „Dokončení rekonstrukce středu obce“ Výstavba parku pod ÚSP, obnova parku u pošty a úprava plochy před samoobsluhou na parkovací stání, včetně pořízení mobiliáře a revitalizace zeleně. Možno sloučit se záměrem vybudování chodníků a parkoviště. Zpracování projektová dokumentace.</p>	2017 - 2024	Zastupitelstvo obce	4437	Vlastní + externí
<p>Opatření : „Výstavba dětského hřiště u sportovní haly“</p>	Od - do	Odpovědnost	Náklady (tis. Kč)	Zdroj financování

— „Výstavba dětského hřiště u sportovní haly“	2017 - 2022	Zastupitelstvo obce	600	Vlastní + externí
Zpracovaná projektová dokumentace. Jedná se o instalaci herních prvků včetně pískoviště, terénní úpravy (záplavová zóna zasahuje do pozemku). Potencionální dodavatel nabízí zpracování žádosti o dotaci.				
Opatření : „Zakoupení techniky pro zlepšení údržby zeleně“	Od - do	Odpovědnost	Náklady (tis. Kč)	Zdroj financování
— „Zakoupení techniky pro zlepšení údržby zeleně“	2017 - 2024	Zastupitelstvo obce	0	Vlastní + externí
Jedná se o záměr, nic není zpracováno. Pořízení traktůrku na sekání.				
Opatření : „Ošetření dřevin okolo kostela a starého hřbitova“	Od - do	Odpovědnost	Náklady (tis. Kč)	Zdroj financování
Provést na základě dendrologické studie.				
— „Ošetření dřevin okolo kostela a starého hřbitova“	2017 - 2024	Zastupitelstvo obce	0	Vlastní + externí
Záměr, nic není zpracováno. Nutno dořešit vlastnictví pozemků.				
Opatření : „Revitalizace požární nádrže“	Od - do	Odpovědnost	Náklady (tis. Kč)	Zdroj financování
— „Revitalizace požární nádrže“	2017 - 2022	Zastupitelstvo obce	1166	Vlastní + externí
Zpracovaná projektová dokumentace včetně studie proveditelnosti. Bude podána žádost do OP ŽP. Součástí projektu je i odbahnění, rekonstrukce stavebních objektů - hráz, revitalizace zeleně okolo nádrže.				

Cíl : „Řešení zástavby v majetku obce“

Řešení stavu veřejných objektů - DPS, zdravotní středisko, obecní domy a byty, sportovní hala, výstavba multifunkčního kulturního domu.

Opatření : „Oprava omítky budovy Základní školy“	Od - do	Odpovědnost	Náklady (tis. Kč)	Zdroj financování
Fasáda				
— „Oprava omítky budovy Základní školy“	2016 - 2016	Zastupitelstvo obce	885	Vlastní
Záměr byl již zrealizován z rozpočtu obce.				
Opatření : „Rekonstrukce budovy DPS“	Od - do	Odpovědnost	Náklady (tis. Kč)	Zdroj financování
Zateplení obvodového pláště, oprava střechy a výměna oken.				
— „Rekonstrukce budovy DPS“	2017 - 2024	Zastupitelstvo obce	6641	Vlastní + externí
Zřizovatelem DPS je obec, ta jej i provozuje. Zpracovaná projektová dokumentace a energetický posudek. Podání žádosti do OP ŽP. Možno rozdělit na dílčí části, jedná se o zateplení obvodového pláště, oprava střechy a výměnu oken.				
Opatření : „Dům č.p. 169“	Od - do	Odpovědnost	Náklady (tis. Kč)	Zdroj financování
Výměna oken, oprava střechy a venkovních omítek.				
— „Dům č.p. 169“	2017 - 2022	Zastupitelstvo obce	0	Vlastní + externí
Jedná se o obecní byty. Výměna oken již byla zrealizována - 275 tis. Kč, zbývá oprava střechy a venkovních omítek. Záměr, není nic zpracováno.				
Opatření : „Dům č.p. 73“	Od - do	Odpovědnost	Náklady (tis. Kč)	Zdroj financování
Oprava střechy a omítky.				
— „Dům č.p. 73“	2017 - 2022	Zastupitelstvo obce	0	Vlastní + externí
Jedná se o obecní byty. Oprava střechy a omítky. Záměr, nic není zpracováno.				
Opatření : „Dům č.p. 58“	Od - do	Odpovědnost	Náklady (tis. Kč)	Zdroj financování
Výměna oken, oprava fasády, oprava střechy.				
— „Dům č.p. 58“	2017 - 2022	Zastupitelstvo obce		Vlastní + externí
Jedná se o obecní byty. Výměna oken již byla zrealizována - 248 tis. Kč. Zbývá oprava fasády a oprava střechy. Záměr, není nic zpracováno.				

Opatření : „Zdravotní středisko”	Od - do	Odpovědnost	Náklady (tis. Kč)	Zdroj financování
Dokončení výměny rozvodů vody a výměna oken.				
— „Zdravotní středisko” Jedná se o záměr. Dokončení výměny rozvodů vody a výměna oken. Je zpracovaný předběžný rozpočet na výměnu oken - 1 mil. Kč.	2017 - 2024	Zastupitelstvo obce	1000	Vlastní + externí
Opatření : „Dům č.p. 242”				
Zateplení budovy a oprava střechy s odbouráním komínů po provedené plynifikaci objektu.				
— „Dům č.p. 242” Zateplení budovy a oprava střechy s odbouráním komínů po provedené plynifikaci. Hotová kotelna. Jedná se o obecní byty.	2017 - 2024	Zastupitelstvo obce	2000	Vlastní + externí
Opatření : „Výstavba odstavné plochy v areálu obecního úřadu”				
Sběrný dvůr a technické zázemí.				
— „Výstavba odstavné plochy v areálu obecního úřadu” Odstavná plocha - částečně zrealizováno. Připravuje se dotazníkové šetření - dvě varianty řešení: a) dovybavení sběrného dvora a pořízení štěpkovače, b) pořízení kompostérů (zatím pouze 2 zájemci).	2016 - 2024	Zastupitelstvo obce		Vlastní + externí
Opatření : „Oprava plotu okolo budovy obecního úřadu”				
— „Oprava plotu okolo budovy obecního úřadu” Jedná se o záměr. Hotová částečná realizace za 500 tis. Kč.	2016 - 2022	Zastupitelstvo obce		Vlastní + externí
Opatření : „Rekonstrukce klubovny v požární zbrojnici, plynifikace”				
— „Rekonstrukce klubovny v požární zbrojnici, plynifikace” Realizace projektu se dokončuje. Realizováno z rozpočtu obce.	2016 - 2016	Zastupitelstvo obce		Vlastní
Opatření : „Výstavba multifunkčního kulturního domu”				
— „Výstavba multifunkčního kulturního domu” Jedná se o záměr, není nic zpracováno. Výstavba jev zadání nového územního plánu.	2017 - 2024	Zastupitelstvo obce		Vlastní + externí
Opatření : „Rekonstrukce podlahy ve sportovní hale”				
— „Rekonstrukce podlahy ve sportovní hale” Jedná se o záměr. Uvedená částka představuje předběžný rozpočet.	2017 - 2022	Zastupitelstvo obce	1500	Vlastní + externí

Cíl : „Lesní hospodářství v majektu obce”

Obnova lesních ploch, rekonstrukce lesních cest.

Opatření : „Novelizace Lesního hospodářského plánu”	Od - do	Odpovědnost	Náklady (tis. Kč)	Zdroj financování
Stávající LHP platný do roku 2015.				
— „Novelizace Lesního hospodářského plánu” Lesní hospodářský plán je již zpracovaný z rozpočtu obce.	2016 - 2016	Zastupitelstvo obce	41	Vlastní
Opatření : „Obnova lesních ploch po těžbě”				
S využitím dotačního příspěvku.				
— „Obnova lesních ploch po těžbě” Jedná se o záměr, není nic zpracováno.	2017 - 2024	Zastupitelstvo obce		Vlastní + externí
Opatření : „Rekonstrukce lesních cest”				

— „Rekonstrukce lesních cest“ Jedná se o záměr, není nic zpracováno.	2017 - 2024	Zastupitelstvo obce		Vlastní + externí
---	-------------	------------------------	--	----------------------

Cíl : „Péče o památky obce“

Opatření : „Dořešení majetkových vztahů kostela v rámci budoucích oprav“	Od - do	Odpovědnost	Náklady (tis. Kč)	Zdroj financování
— „Dořešení majetkových vztahů kostela v rámci budoucích oprav“ Jedná se o záměr.	2017 - 2024	Zastupitelstvo obce		Vlastní
Opatření : „Rekonstrukce křížové cesty“	Od - do	Odpovědnost	Náklady (tis. Kč)	Zdroj financování
— „Rekonstrukce křížové cesty“ Jedná se o záměr, není nic zpracováno.	2017 - 2024	Zastupitelstvo obce		Vlastní + externí
Opatření : „Restaurování sousoší schodiště u kostela“	Od - do	Odpovědnost	Náklady (tis. Kč)	Zdroj financování
— „Restaurování sousoší schodiště u kostela“ Jedná se o záměr, není nic zpracováno.	2017 - 2024	Zastupitelstvo obce		Vlastní + externí
Opatření : „Oprava studánky u kostela“	Od - do	Odpovědnost	Náklady (tis. Kč)	Zdroj financování
— „Oprava studánky u kostela“ Jedná se o záměr, není nic zpracováno.	2017 - 2024	Zastupitelstvo obce		Vlastní + externí

Cíl : „Kultura, sport a propagace obce“

Zajištění a udržitelnost kulturního programu obce, propagační materiály, podpora spolků.

Opatření : „Zajištění udržitelnosti kulturního programu obce“	Od - do	Odpovědnost	Náklady (tis. Kč)	Zdroj financování
— „Zajištění udržitelnosti kulturního programu obce“ Jedná se o záměr.	2016 - 2024	Zastupitelstvo obce		Vlastní
Opatření : „Podpora spolkové činnosti v obci“ LMK Vilémov, SK STAP TRATEC, Klub sálové kopané atd.	Od - do	Odpovědnost	Náklady (tis. Kč)	Zdroj financování
— „Podpora zájmových spolků v obci“ Jedná se zejména o podporu LMK Vilémov, SK STAP STRATEC, Klub sálové kopané atd.	2016 - 2024	Zastupitelstvo obce		Vlastní
Opatření : „Zajistit podporu místní knihovny“	Od - do	Odpovědnost	Náklady (tis. Kč)	Zdroj financování
— „Zajistit podporu místní knihovny“ Jedná se o zajištění fungování knihovny v obci. Náklady jsou zhruba 30 tis. Kč ročně (bez mzdových nákladů knihovnice). Záměr.	2016 - 2024	Zastupitelstvo obce	30	Vlastní
Opatření : „Zajištění nových propagačních materiálů obce“ Nové pohlednice a odznaky.	Od - do	Odpovědnost	Náklady (tis. Kč)	Zdroj financování
— „Zajištění nových propagačních materiálů obce“ Jedná se o záměr.	2017 - 2024	Zastupitelstvo obce		Vlastní

Cíl : „Podpora územního rozvoje“

Tvorba nového územního plánu obce

Opatření : „Tvorba nového územního plánu obce”	Od - do	Odpovědnost	Náklady (tis. Kč)	Zdroj financování
— „Tvorba nového územního plánu obce” Záměr se realizuje.	2016 - 2017	Zastupitelstvo obce	275	Vlastní

B.3 Podpora realizace programu

Za realizaci a naplnění Programu rozvoje obce (Strategického plánu obce Vilémov) bude odpovědné Zastupitelstvo obce Vilémov.

PODPORA REALIZACE Programu rozvoje obce

V rámci předchozích částí tohoto dokumentu byly vedle obecného směru rozvoje obce stanoveny i konkrétní aktivity směřující k naplnění požadovaných cílů. Pro úspěšnou implementaci zpracovaného programu rozvoje obce je však neméně zapotřebí ujasnit, jakým způsobem bude probíhat samotná realizace navrhovaných záměrů. V rámci úspěšného dosažení všech zamýšlených cílů je nutné zapojit všechny aktéry rozvoje obce (soukromý sektor, neziskový sektor, veřejnost atp.).

Personální zajištění realizace Programu rozvoje obce

Prvním krokem směrem k uskutečnění zvolených cílů a priorit je stanovit subjekty a osoby odpovědné nejen za **řízení realizace**, ale i za **výkon a kontrolu plnění** jednotlivých aktivit.

Pro realizace Strategického plánu obce Vilémov je navrženo následující **implementační schéma**.

Řídící skupina

Řídící skupina naváže na pracovní skupinu, která byla formována v průběhu veřejných projednávání k přípravě Strategického plánu obce (Programu rozvoje obce).

Za plnění vize a programových (strategických) cílů odpovídá starosta.

Složení 3 členné skupiny je následující:

Hynek Raichart - starosta obce

Bohuslava Mošovská - místostarostka obce

Pavel Suk - člen zastupitelstva, předseda stavební komise

Úkolem skupiny bude především usměrňovat realizaci programu rozvoje obce – iniciovat realizaci rozvojových opatření a aktivit, vyhledávání a zajišťování zdrojů jejich financování, projednání podnětů vztahujících se k realizaci opatření a aktivit, schvalování zpráv o realizaci, projednávání změn, aktualizací a revizí dokumentu, delegování jednotlivých činností a pravomocí na odpovědné osoby aj.

Zástupci skupiny se budou scházet dle aktuální potřeby – minimálně jednou do roka (v období přípravy rozpočtu na následující rok). Setkání skupiny bude iniciováno starostou obce, který rovněž zajistí včasné doručení podkladů k jednání všem členům. Informace o konání setkání skupiny, stejně jako výsledky

jednání (zejména schválené znění zpráv o průběhu realizace Strategického plánu obce a aktuální verze tohoto dokumentu) budou zveřejněny na internetových stránkách obce.

Skupina bude dále kontrolovat a zajišťovat plnění aktivit v rámci jednotlivých opatření a dílčí úkoly spojené s plánováním projektů. Skupina bude zabezpečovat veškeré činnosti potřebné ke zdárné realizaci Programu rozvoje obce (svolávání, příprava podkladů aj.), evidence podnětů vztahujících se k jeho doplnění či aktualizaci, zveřejňování aktuálních informací a dokumentů na webových stránkách obce a v neposlední řadě činnosti spojené s realizací jednotlivých rozvojových aktivit.

Výkonná a kontrolní skupina

Plnění aktivit v rámci jednotlivých opatření a dílčí úkoly spojené s plánováním projektů zajistí pracovníci obecního úřadu. (Výkonná a kontrolní skupina bude mít 3 členy, stanoví zastupitelstvo obce.)

Tato - výkonná - skupina bude zabezpečovat veškeré činnosti potřebné ke zdárné realizaci Programu rozvoje obce - zejména činnosti zaměřené na podporu fungování řídicí skupiny (svolávání, příprava podkladů aj.), evidence po

Monitorování průběhu realizace programu rozvoje obce

Pro optimální plnění rozvojových cílů je nezbytné pozorně sledovat dílčí dosažené úspěchy - průběžně hodnotit naplňování rozvojových aktivit a plnění indikátorů. Základním nástrojem monitoringu je zpráva o průběhu realizace strategického plánu obce, která bude zpracována jednou ročně v návaznosti na sestavení ročního rozpočtu obce a projednána výkonnou a kontrolní i řídicí skupinou. Součástí této zprávy bude přehled o aktivitách realizovaných v minulém roce, přehled o plnění indikátorů, zdůvodnění odchylek od plánovaného průběhu realizace a případné návrhy změn samotného dokumentu.

V roce 2024 bude navíc vypracováno komplexní zhodnocení strategického plánu obce, které bude základním zdrojem informací pro případný návazný strategický rozvojový dokument.

Aktualizace strategického plánu obce

Strategický plán obce bude průběžně revidován, případně aktualizován v návaznosti na průběh realizace jeho dílčích částí. Podnětem k aktualizaci SP může být závažná změna vnějších podmínek, naplnění jeho části, či potřeba stanovení nových cílů (neměla by však být vyvolána změnou politické reprezentace obce).

Aktualizace celého dokumentu proběhne nejpozději v roce 2024 formou zpracování návazného dokumentu.

Změny strategického plánu obce budou prováděny přímo do dokumentu. Výsledkem bude dokument s označením data, ke kterému se vztahuje. Dokument bude v úvodu obsahovat seznam revizí.

Aktualizace strategického plánu obce a jeho změny budou schváleny zastupitelstvem obce.

Aktuální verze dokumentu bude zveřejněna na internetových stránkách obce.

Financování realizace Strategického plánu obce

Základním zdrojem financování rozvojových aktivit je obecní rozpočet. U řady aktivit se předpokládá také možnost spolufinancování z veřejných rozpočtů (kraje, ČR, fondy EU).

Předpokládané zdroje financování jednotlivých aktivit jsou popsány přímo na kartách aktivit.

Strategický plán obce a jeho součásti jsou základním stavebním kamenem pro tvorbu finančního plánu, finančního výhledu ale i rozpočtu obce na následující rok.

Výkonná a kontrolní složka na základě monitorovací zprávy o průběhu plnění aktivit strategického plánu vypracuje ke konci rozpočtového období návrh rozpočtu na nový rok zahrnující informace o finančních tocích týkajících se aktivit strategického plánu obce. Výdaje spojené s naplňováním programových cílů budou v rozpočtu označeny. Díky tomu bude mít obec přehled, jaké prostředky na uskutečnění svých rozvojových priorit vynakládá.

Přílohy

1. [usnesení ZO č. 275-2016.PDF](http://www.obcepro.cz/attachments/documents/8351481028413.PDF) (www.obcepro.cz/attachments/documents/8351481028413.PDF)
2. [Příloha č. 1 Strategického plánu.pdf](http://www.obcepro.cz/attachments/documents/8351481028421.pdf) (www.obcepro.cz/attachments/documents/8351481028421.pdf)
3. [Vilémov - prezenční listiny.pdf](http://www.obcepro.cz/attachments/documents/8351481028428.pdf) (www.obcepro.cz/attachments/documents/8351481028428.pdf)
4. [Vilémov - dotazníky.pdf](http://www.obcepro.cz/attachments/documents/8351481028435.pdf) (www.obcepro.cz/attachments/documents/8351481028435.pdf)
5. [Příloha č. 2 Zásobník projektů.pdf](http://www.obcepro.cz/attachments/documents/8351481197325.pdf) (www.obcepro.cz/attachments/documents/8351481197325.pdf)