



MINISTERSTVO
PRO MÍSTNÍ
ROZVOJ ČR

OBCEPRO
PROGRAM ROZVOJE OBCE

PROGRAM ROZVOJE OBCE ŽDÍREC



NA OBDOBÍ LET
2016 - 2021

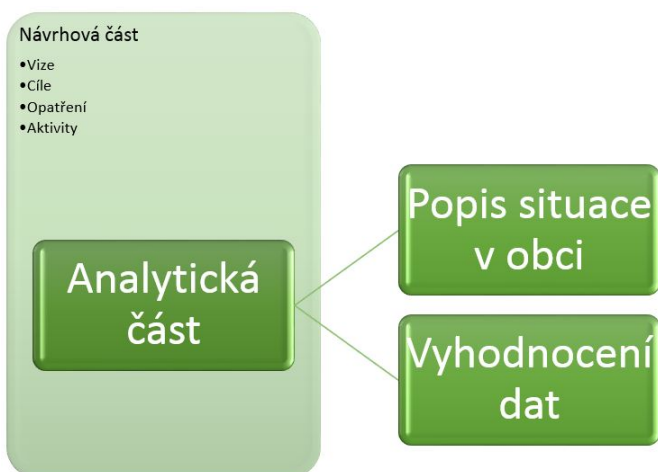
Úvod



Program rozvoje obce Ždírec můžeme definovat jako strategický koncepční materiál, jehož cílem je vymezit hlavní oblasti v rámci rozvoje obce v předem vymezeném časovém horizontu. Program vychází z ekonomického, sociálního, demografického a společenského stavu obce. Má vymezit cesty, které povedou k vyšší prosperitě obce a uspokojí potřeby místních obyvatel.

Program rozvoje bude oporou pro lepší a efektivnější plánování dílčích úkolů a řízení obce a také oporou rozhodovacích procesů, aby obec efektivněji využívala finanční prostředky z vlastního rozpočtu i dostupné dotace.

Program rozvoje obce je rozčleněn na dvě části – analytickou a návrhovou. Analytická část charakterizuje situaci v obci na základě statistických dat a v závěru navrhuje východiska pro návrhovou část. Návrhová část navazuje na analytickou část tím, že pro zjištěná východiska, která vyplývají z analytické části, navrhuje nejvhodnější řešení.



Seznam zkratk

a.s. Akciová společnost

ČOV Čistička odpadních vod

ČR Česká republika

ČSÚ Český statistický úřad

EU Evropská unie

HDP Hrubý domácí produkt

IOP Integrovaný operační program

KTZ Kulturně tělovýchovné zařízení

LOOCH Lovčičtí ochotníci MMR Ministerstvo pro místní rozvoj

MPSV Ministerstvo práce a sociálních věcí

MŠ Mateřská škola

ZŠ Základní škola

NUTS LaNomenclature des Unites Territoriales Statistique

OÚ Obecní úřad

ROP Regionální operační program

SDH Sbor dobrovolných hasičů

SLDB Sčítání lidí domů a bytů

s.r. o. Společnost s ručeným omezením

SWOT Strengths, Weaknesses, Opportunities, Threats

SZIF Státní intervenční fond

TJ Tělovýchovná jednota

ZUŠ Základní umělecká škola

OCHŽP Ochrana životního prostředí

VPP Veřejně prospěšné práce

FO Fyzická osoba

PO Právnícká osoba

IZS Informační systém

CHKO Chráněná krajinná oblast

SCHVALOVACÍ DOLOŽKA

Program rozvoje obce schválilo Zastupitelstvo obce Ždírec v souladu s § 84, odst. 2, písm. a), zákona č. 128/2000 Sb., v platném znění

Datum schválení: 3.6.2016

Číslo usnesení: č.3 bod č. 12

Text usnesení: Zastupitelstvo obce schválilo Program rozvoje obce Ždírec na období let 2016 až 2021 v předloženém znění.

A. ANALYTICKÁ ČÁST

A.1 Charakteristika obce

1. Území

Obec Ždírec se nachází zhruba 6 km jihozápadně od Doks v okrese Česká Lípa, kraj Liberecký. Obec leží v jihozápadní části Libereckého kraje na východním okraji Dokeské (Dubské) pahorkatiny a leží přibližně z poloviny v CHKO Kokořínsko. Obec Ždírec se řadí mezi malá sídla, historicky závislá na zemědělské výrobě, jejichž ekonomická stabilita je oslabovaná dlouhodobým odlivem trvale bydlících. Důvodem tohoto odlivu je zejména nedostatek pracovních příležitostí a poměrně obtížná dopravní dostupnost obce.

Tabulka 1: Základní údaje o obci

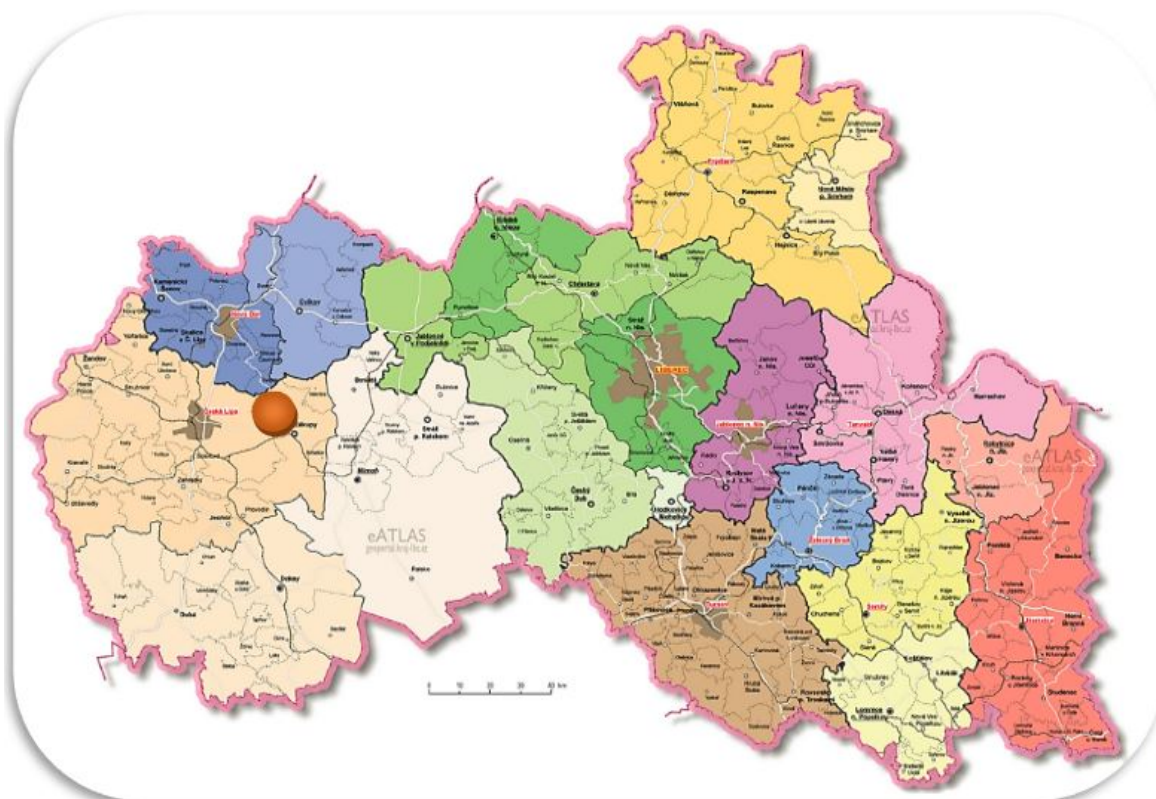
Název obce	Ždírec
Status	obec
Okres	Česká Lípa
Kraj	Liberecký kraj
Obec s rozšířenou působností	Česká Lípa
Historická země	Čechy
Katastrální výměra	5,43 km ²
Počet katastrálních území	2
Zeměpisné souřadnice	50°30'56" s. š., 14°37'28" v. d.
Nadmořská výška	370 m n. m.
Adresa obecního úřadu	Ždírec 7, Ždírec, 472 01 Doksy
Tel	
E-mail	podatelna@zdireckokorinsko.cz
ID datové schránky	
Webové stránky	http://zdireckokorinsko.cz/

Tabulka 2: Veřejná správa

Úřad	Město
Stavební úřad	Doksy
Finanční úřad	Česká Lípa
Matriční úřad	Doksy
Úřad práce	Doksy, Česká Lípa, Doksy, Mimoň
Katastrální úřad	Česká Lípa
OSSZ	Česká Lípa
Živnostenský úřad	Česká Lípa
Soud a státní zastupitelství	Česká Lípa
Hygienická stanice	Česká Lípa

Poloha obce v rámci Libereckého kraje

Území Libereckého kraje pokrývá území okresů Liberec, Jablonec nad Nisou, Česká Lípa a Semily. Území kraje je členěno na 10 celků, která jsou spravována obcemi s rozšířenou pravomocí: Česká Lípa, Frýdlant, Jablonec nad Nisou, Jilemnice, Liberec, Nový Bor, Semily, Tanvald, Turnov a Železný Brod. Na území kraje se nachází 216 měst a obcí, která jsou členěna do 724 místních částí.



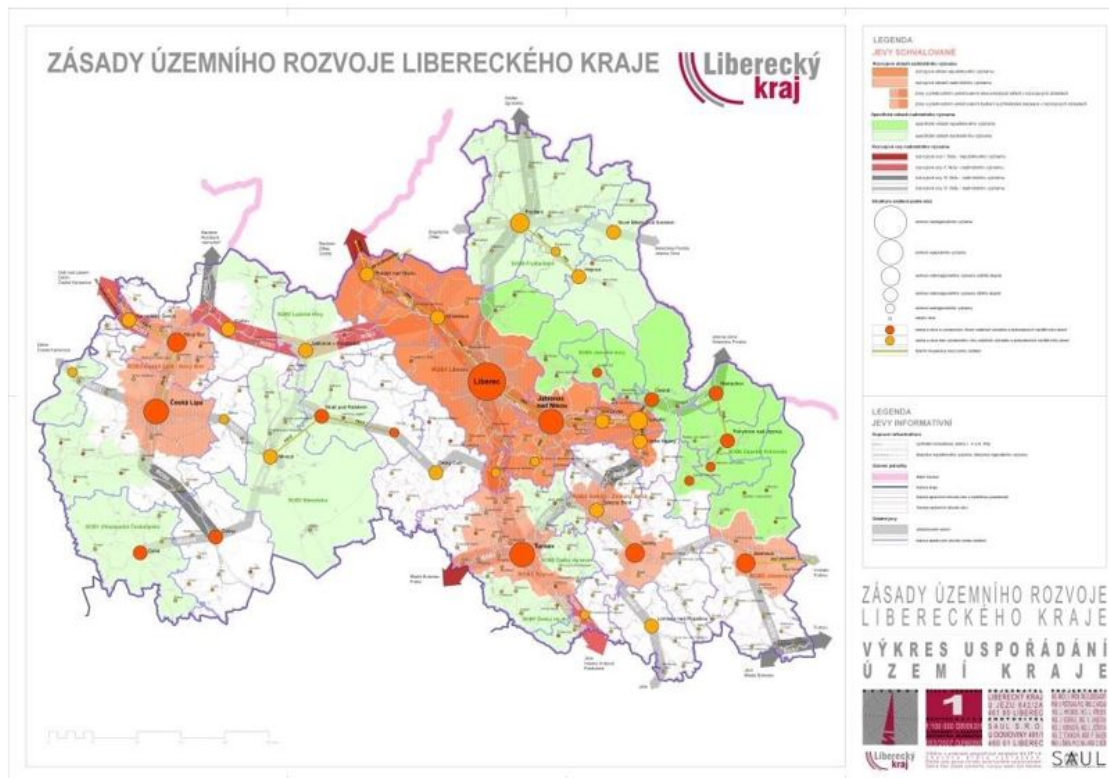
Zdroj: <http://geoportal.kraj-lbc.cz/web/prvkuk/uzemni-cleneni-kraje>

Z hlediska struktury osídlení celkového počtu 215 obcí na území Libereckého kraje představuje **38 obcí** nesporná **centra osídlení místního** (subregionálního) **významu**. Z hlediska regionální (územní) působnosti lze členit nesporná střediska osídlení (střediskové obce) do pěti kategorií

- **mezoregionální centrum stupně** (Liberec)
- **mezoregionální centrum stupně** (Česká Lípa a Jablonec nad Nisou)
- **mikroregionální centrum stupně** (Tanvald, Jilemnice, Turnov, Semily, Nový Bor a Frýdlant)
- **mikroregionální centrum stupně** (Doksy, Desná, Železný Brod, Rokytnice nad Jizerou, Lomnice nad Popelkou, Český Dub a Smržovka)
- **subregionální centrum** (Chrastava, Hrádek nad Nisou, Cvikov, Mimoň, Nové Město pod Smrkem, Harrachov, Stráž pod Ralskem, Velké Hamry, Dubá, Kamenický Šenov, Jablonné v Podještědí, Hejnice, Osečná, Jablonec nad Jizerou, Josefův Důl, Vysoké nad Jizerou, Zákupy, Žandov, Raspenava, Rovensko pod Troskami, Hodkovice nad Mohelkou a Rychnov u Jablonce nad Nisou)

Obec Ždírec není v rámci Sociálně-geografické regionalizace ČR zařazena mezi vybraná centra osídlení.

Obrázek 2: Mapa struktury osídlení



Zdroj: Zásady územního rozvoje Libereckého kraje, 2011

Vymezení koridorů a ploch veřejně prospěšných staveb a veřejně prospěšných opatření

Regionální Biocentra (RC)

RC1287 Beškovský kopec, Blatce, Dubá, Ždírec

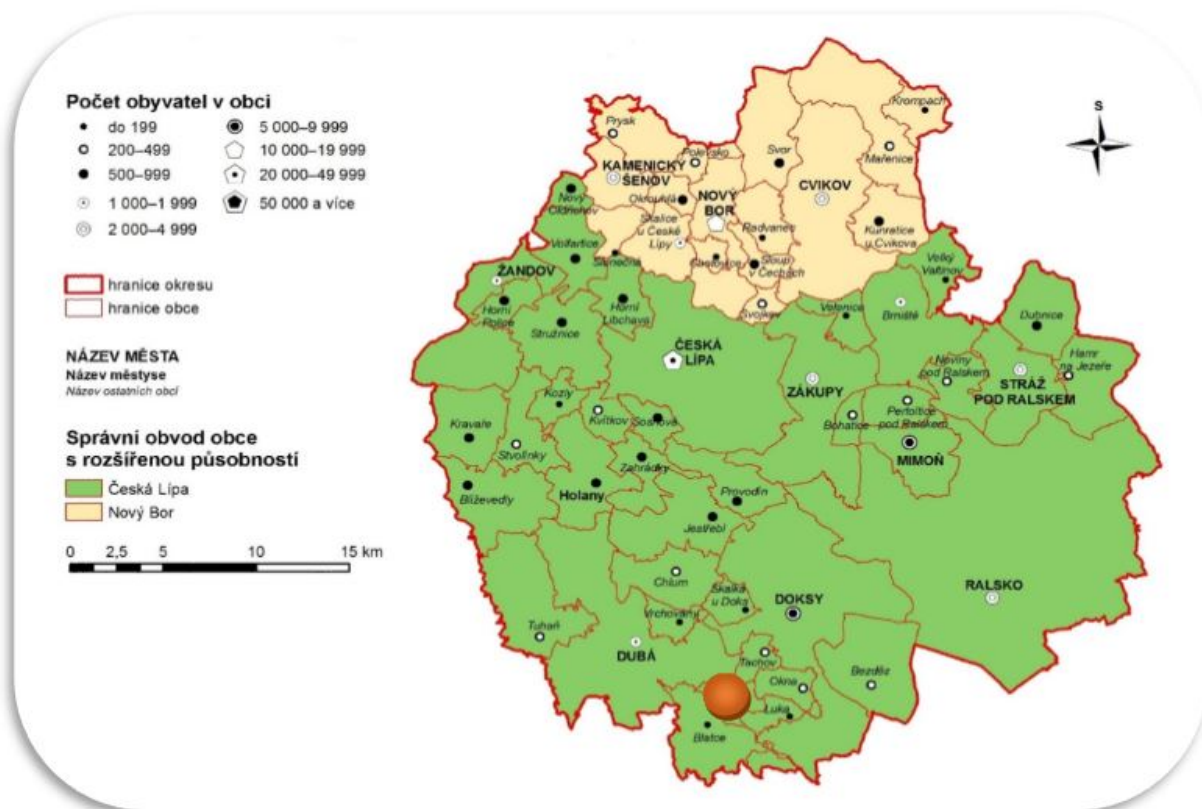
Stabilizované území s přirozeným rozvojem

Jako stabilizované území ZUR LK označují území obcí nezařazovaných do rozvojových oblastí ani do specifických oblastí, v nichž probíhal a probíhá většinou přirozený vývoj bez významných otřesů a předpokládá se, že i nadále bude probíhat vývoj bez požadavků na větší plošné zábory a větší změny funkčního využití území. Území, která nebudou vyžadovat větší soustředěnou podporu a kde nejsou očekávány výraznější změny a zvraty ve vývoji obyvatelstva.

Do této kategorie patří s výjimkou Frýdlantska (ORP Frýdlant) a Jablonecka (ORP Jablonec nad Nisou) obce ze všech správních obvodů ORP včetně ORP Česká Lípa a tím i obce Ždírec.

Poloha obce v rámci okresu Česká Lípa

Obrázek 3: Poloha obce v rámci okresu Česká Lípa



Ze Severu a Severovýchodu – Zbýny, Tachov, Okna, Doksy

Ze Západu a Severozápadu – Nedamov, Vrchovany, Dubá

Z jihozápadu a západu – Blatce

Z Jihu – Pertoltice pod Ralskem, Mimoň

Z jihovýchodu a jihu – Týn, Mšeno, Luka

Nejbližší města – Doksy a Dubá. Centrum spádového obvodu ORP (Česká Lípa) je vzdáleno 26 km a krajské město Liberec leží ve vzdálenosti 81 km.

Administrativní členění

Obec Ždírec je členěna na 6 katastrálních území, 3 částí obce a 2 základní sídelní jednotky (sídla).

Ždírec



Funkční členění sídla Ždírec má poměrně jasné vymezení, na celém území sídla převažují plochy pro bydlení venkovského typu a plochy pro individuální rekreaci, často volně doplněné plochami sadů, zahrad a zeleně. Stávající plochy občanské vybavenosti jsou plošně malé. Na JZ okraji leží poměrně rozsáhlá plocha málo využívaného zemědělského areálu.

Zástavba sídla je z jihozápadu ohraničena novou obchvatovou komunikací, v ostatních směrech po svém okraji bezprostředně navazuje na neurbanizované území, reprezentované zemědělsky obhospodařovanými plochami, dále menšími lesíky a náletovými plochami.

Přestože je historicky starší částí obce sídlo Bořejov, jádrovým územím obce je sídlo Ždírec s relativně největším a ustáleným osídlením i s dalšími funkčními plochami, s relativně nejlepší dopravní přístupností.

Bořejov



Bořejov je část obce Ždírec, která se nachází asi 1,5 km na jihozápad od Ždírci. Bořejov leží v katastrálním území Ždírec v Podbezděží o výměře 5,44 km², severně od hradu Houska, na území CHKO Kokořínsko.

Písemně je existence vsi doložena již v 14. století. Zůstal zde zachován soubor památek lidové architektury, roubená fara z roku 1725 - 1727 a hlavně kostel sv. Jakuba z počátku 18. století. Byl postaven na místě, kde stála 400 let předtím gotická svatyně. Věž u kostela byla přistavěna dodatečně, až v roce 1825.

Sídlo Bořejov má převážně rekreační charakter.

Ždírecký Důl



Ždírecký Důl je rovněž částí obce Ždírec v okrese Česká Lípa. Nachází se asi 1,5 km na západ od Ždírece. Ždírecký Důl leží v katastrálním území Ždírec v Podbezdězí o výměře 5,44 km². První písemná zmínka o obci pochází z roku 1437. Sídlo Ždírecký Důl má rekreačně ubytovací charakter. V této místní části se nachází jeden objekt určen pro trvalé bydlení č. p. 3.

Vzhledem k významu přírodních a krajinných hodnot částí obce Ždírecký Důl, stejně jako Bořejov (součásti CHKO Kokořínsko II. a III. zóna), je třeba při všech zásazích a činnostech v tomto území, respektovat statut CHKO Kokořínsko.

Historické souvislosti



Ždírec, původně Sirtsch je prastarou vesnicí, která se připomínala již v 11- tém století. Název vsi vznikl z pojmenování prací při jejím zakládání, tj. odstraňování lesů - žďáření. Zprvu se jednalo o manské sídlo se dvorem, o kterém je zmínka ze 13. století. V roce 1412 se v pramenech uvádí informace o Ulrichovi ze Ždírece, který patřil jako man k panství Houska. V roce 1532 prodal Petr Týn z Týna ves Václavu Hrzánovi z Harasova, který ji připojil ke svému houseckému panství. V 16. století je v historický pramenech informace, že ve vsi stála výsadní krčma a že ještě v 17. století zde byl panský hostinec. Obec s oficiálním názvem Ždírec vznikla v roce 1850 a to s osadami Bořejov a Ždírecký důl. V roce 1861 zde byla postavena kaple svatého Jana, v roce 1885 zde byl založen spolek hasičů. Škola vznikla již v 18. století v Bořejově u fary. V roce 1826 byla školní budova zvýšena o patro a škola se stala dvoutřídkou. V letech 1908-1922 byla od Doks přes Bořejov do Střezivojic vybudována silnice a v roce 1913 byl v obci vybudován vodovod.

Do roku odsunu Němců 1945 v obci převažovalo německé obyvatelstvo. Po něm přišel pochopitelný velký pokles obyvatel, přičemž osídlování Čechy probíhalo velmi pozvolna. V roce 1959 byly ve vsi vydávány noviny Nový Ždírec. v roce 1972 byla pro malý počet dětí zrušena škola.

V roce 1976 se Ždírec stal součástí obce Ždár. Okolo roku 1980 byl u obce vybudován silniční obchvat, v roce 1981 byla obec Ždár včetně Ždírece sloučena s obcí Doksy.

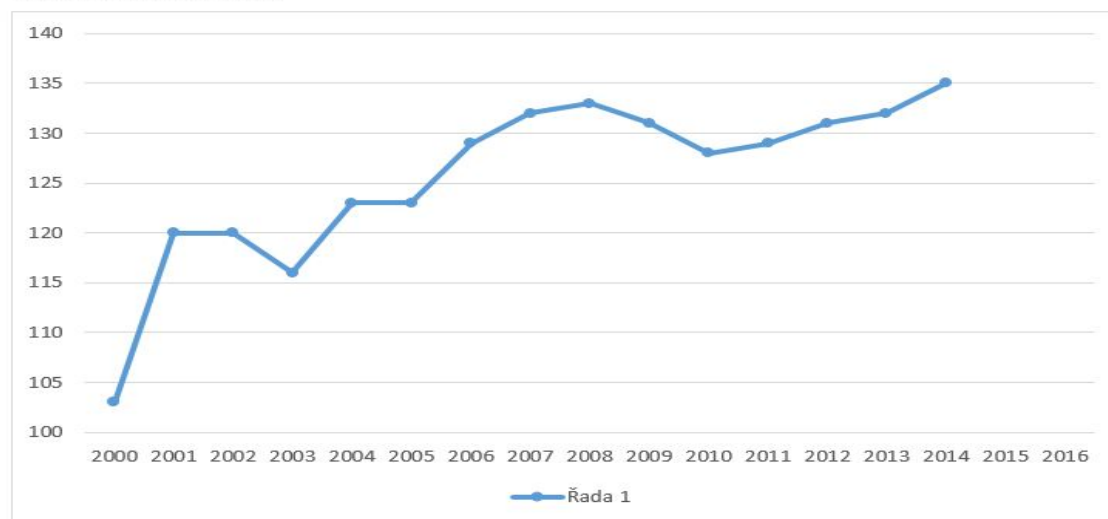
2. Obyvatelstvo

Obec měla k 31. 12. 2014 celkem 135 obyvatel, průměrně se rodí 2 děti/rok (průměr za posledních 5 let) a zemře 1 osoba/rok. Ročně se přistěhují průměrně 4 lidé a naopak 3 se vystěhují. Průměrný věk obyvatelstva k 31. 12. 2014 byl 36,6 let. Obec Ždírec se řadí mezi 15 obcí Libereckého kraje s nejnižším průměrným věkem obyvatel (32 - 37 let).

Obce Ždírec ve stávajícím administrativním vymezení vykazuje v období od prvního relevantního sčítání

lidu v roce 1869 neustálý pokles obyvatelstva. Největší úbytek obyvatel obec zaznamenala po druhé světové válce. Klesající tendence pokračovala až do roku 1991, kdy v obci žilo jen 93 obyvatel. V uplynulých 15 letech počet obyvatel mírně stoupal, přičemž po roce 2001 kolísá kolem 110 – 114 obyvatel. Celkový kladný přírůstek je způsoben spíše přirozeným přírůstkem, migrační přírůstek je o něco nižší.

Graf 1: Růst obyvatelstva



Zdroj: ČSÚ – systém MPP0

Tabulka 3: Přírůstek obyvatelstva

Rok	Přírůstek přirozený	Přírůstek migrační	Celkový přírůstek
2000	-2	-2	-4
2001	4	2	6
2002	-3	3	0
2003	-1	-3	-4
2004	0	7	7
2005	2	-2	0
2006	1	5	6
2007	2	1	3
2008	3	-2	1
2009	1	-3	-2
2010	0	3	-3
2011	4	-1	3
2012	0	2	2
2013	1	0	-1
2014	1	2	3

Zdroj: ČSÚ – systém MPP0

Migrační vývoj bude určován z velké části podle reálných příjmů obyvatelstva, které mají bezprostřední vliv na podíl výdajů na aktivity spojené s rozvojem atraktivního bydlení v rodinných domcích v lokalitách s kvalitním přírodním prostředím v blízkosti rekreačních středisek (Doksy, Máchovo jezero, Dubá, Kokořínsko) a současně dostupných z větších měst (Česká Lípa, Mladá Boleslav).

Pro populační vývoj v následujících cca 10 letech existují tři scénáře:

- pesimistický
- pravděpodobný
- optimistický (růstový)

Pesimistický scénář předpokládá prohloubení negativních tendencí vývoje přirozené měny a stagnaci

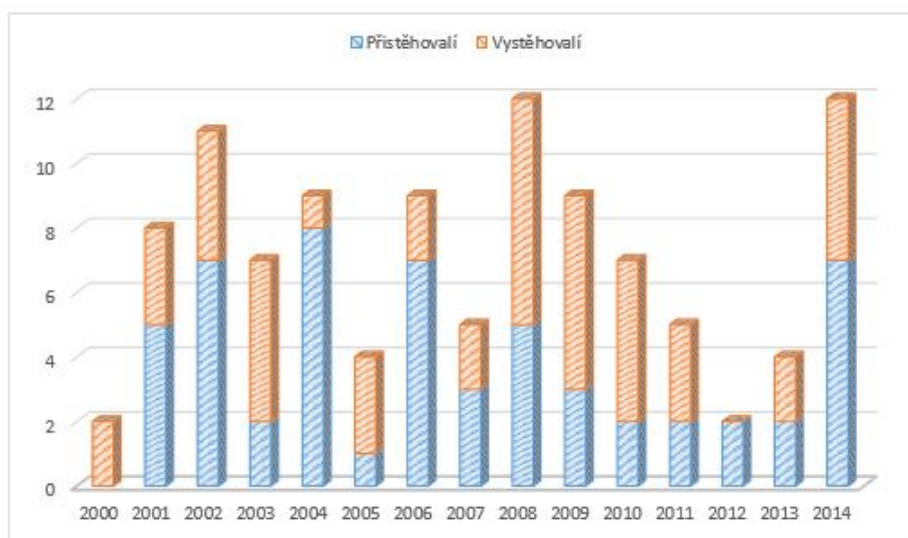
migrace bez výraznějšího oživení bytové výstavby.

Pravděpodobný scénář, odpovídající i předpokládanému vývoji v okrese Česká Lípa, uvažuje s příznivým trendem migrace.

Budou-li se vyvíjet všechny prorůstové aktivity (zejména nová výstavba) pozitivním směrem a noví investoři projeví zvýšený zájem o obec Ždírec, lze dle optimistické varianty očekávat zvýšení počtu trvale bydlících obyvatel.

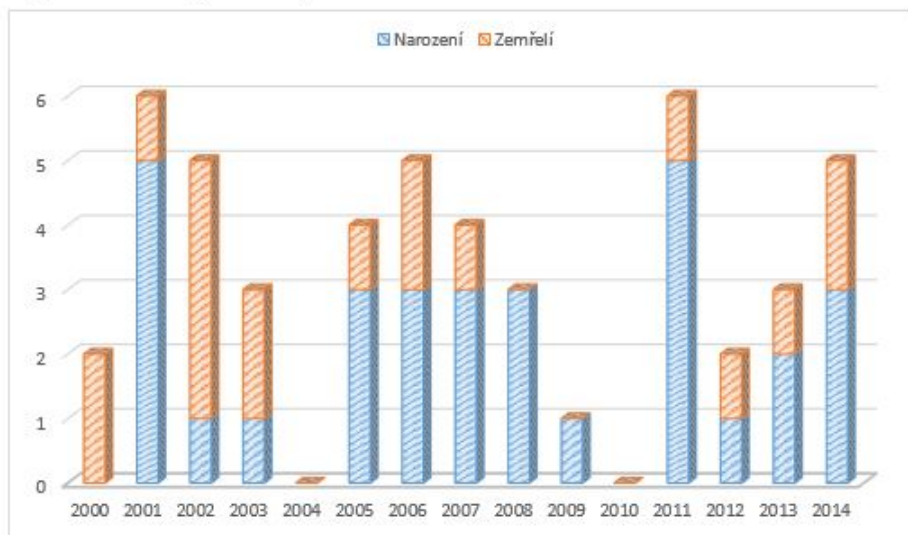
Ve všech variantách je ovšem třeba také počítat se zachováním rekreačního potenciálu obce, který se odráží v počtu tzv. ostatních uživatelů území.

Graf 2: Počet vystěhovaných a přistěhovaných osob



Zdroj: CSU – systém MPPPO

Graf 3: Počet narozených a zemřelých osob



Zdroj: CSU – systém MPPPO

Věkové poměry v území vyjadřuje index stáří, tedy poměr mezi počtem obyvatel ve věku 65 a více let a počtem obyvatel ve věku 0-14 let, který vypovídá o tom, zdali na daném území dochází ke stárnutí obyvatelstva.

Podrobnější stav za tyto roky je uveden v následující tabulce.

Tabulka 4: Struktura obyvatelstva

	Počet obyvatel celkem	v tom podle pohlaví		v tom ve věku (let)			Průměrný věk
		muži	ženy	0-14	15-64	65 a více	
2007	132	64	68	27	98	7	33,5
2008	133	64	69	28	96	9	33,9
2009	131	65	66	27	93	11	35,4
2010	128	64	64	27	89	12	36,1
2011	129	64	65	30	84	15	35,6
2012	131	66	65	29	86	16	36,2
2013	132	68	64	30	84	18	37,0
2014	135	71	64	34	83	18	36,3

V krátkodobém horizontu zůstává poměr mezi věkovými skupinami obyvatelstva stabilní, v obci se neprojevuje stárnutí obyvatelstva. Nejmladší věková složka trvale převládá nad tou nejstarší.

Informace o vzdělanostní struktuře obyvatel ze SLDB z roku 2011 napovídají, že stejně jako v jiných obcích ORP Česká Lípa převládá středoškolské vzdělání bez maturity 39,77 %. Podíl vysokoškolsky vzdělaných obyvatel činí zhruba 2,27 %. Zjištěnou vzdělanostní strukturu ukazuje následující tabulka.

Tabulka 5: Obyvatelstvo podle nejvyššího dosaženého vzdělání k roku 2013

Obyvatelstvo ve věku 15 a více let	Celkem	muži	ženy
	88	44	44
Bez vzdělání	0	0	0
<i>Základní vč. neukončeného</i>	22	8	14
<i>Střední vč. vyučení bez maturity</i>	35	21	14
<i>Úplně střední s maturitou</i>	25	12	13
<i>Nástavbové studium</i>	1	0	1
<i>Vyšší odborné vzdělání</i>	1	0	1
<i>Vysokoškolské</i>	2	2	0

Zdroj: vdb.czso.cz

Sociální situace

V obci nejsou žádné sociálně vyloučené lokality. Obec se nepotýká ani s uživateli návykových látek.

- *Národnosti žijící v obci*

V obci Ždírec žilo celkem k roku 2011 129 obyvatel. V tomto roce proběhlo sčítání lidu. V obci žilo 76 obyvatel české národnosti. 53 obyvatel svoji národnost nevedlo.

- *Náboženství v obci*

K r. 2011 bylo v obci 45 obyvatel bez náboženské víry a 84 obyvatel svou víru nevedlo.

- *Výskyt sociálně slabých obyvatel, sociálně vyloučených lokalit a sociopatologických jevů*

Obec nemá k dispozici oficiální přehled o existenci sociálně slabých obyvatel, dle místního šetření se v obci nevyskytují, stejně tak nejsou v obci sociálně vyloučené lokality ani se zde nevyskytují sociopatologické jevy.

Spolková činnost

Spolková činnost v obci žádná není.

Obec má vlastní www stránky <http://zdireckokorinsko.cz/>

Komunikace s občany je řešena několika způsoby tak, aby vyhovovala všem zájemcům o informace bez ohledu na věková či jiná omezení. Kromě osobního kontaktu s občany (kancelář OÚ, zasedání zastupitelstev, veřejné schůze, kulturní akce ...) jsou informace sdělovány:

- na fyzické a elektronické úřední desce
- na webových stránkách obce
- v kanceláři obecního úřadu
- na zasedání zastupitelstev a veřejných schůzích

3. Hospodářství

Ekonomická situace (cestovní ruch, zemědělství, průmysl, služby ...)

Ve Ždírci podle údajů z roku 2014 působilo 38 ekonomických subjektů. Většina těchto podnikatelských subjektů má však charakter samostatně podnikajících osob bez zaměstnanců.

U podnikatelských subjektů, které současně vytvářejí pracovní místa, jsou to 2 subjekty v oblasti do 9 zaměstnanců.

V obci se nachází zemědělský areál, který je částečně využíván pro chov koní. V oblasti výrobních služeb podnikají pouze drobní podnikatelé na základě živnostenského oprávnění – tesař, truhlář, autodoprava a opravy atd.

V obci se nenachází žádná prodejna.

V obci nejsou nabízeny žádné významné služby výrobního ani nevýrobního charakteru. Občané musí za těmito službami vyjíždět mimo obec – nejbližší do Doks nebo Dubé.

Hřbitov v Bořejově u kostela je mimo provoz, ale funguje hřbitov, který se nachází kousek od kostela. Tento hřbitov převedla církev do vlastnictví obce. Dále jsou využívány hřbitovy v Doksech a v Dubé.

Někteří občané podnikají na základě živnostenského oprávnění pro zaměstnání (např. truhlářství a autodoprava).

Tabulka 6: Hospodářská činnost rok 2014

Počet podnikatelských subjektů celkem		38
podle převažující činnosti	Zemědělství, lesnictví, rybářství	8
	Průmysl celkem	8
	Stavebnictví	7
	Velkoobchod a maloobchod	5
	Doprava a skladování	3
	Ubytování, stravování a pohostinství	1
	Činnosti v oblasti nemovitosti	1
	Profesní, vědecké a technické činnosti	1
	Kulturní, zábavní a rekreační činnosti	0
	Ostatní činnosti	3
	Nezjištěno	1
podle právní formy	Státní organizace	0
	Akciové společnosti	0
	Obchodní společnosti	1
	Živnostníci	34
	Svobodná povolání	1
	Ostatní právní formy	2

Zdroj: vdb.czso.cz

Tabulka 7: Podnikatelské subjekty dle počtu zaměstnanců k 31. 12. 2014

Počet subjektů bez zaměstnanců	15
Počet subjektů s 1-9 zaměstnanci- mikropodniky	2
Počet subjektů s 10-49 zaměstnanci- malé podniky	0
Počet subjektů s 50-249 zaměstnanci – střední podnik	0
Počet subjektů s >249 zaměstnanci - velké podniky	0

Cestovní ruch

Atraktivitou obce jsou přírodní, zejména krajinné hodnoty vlastního a přilehlého území Dokeské (Dubské) pahorkatiny. Tato oblast, zvaná též Dubské Švýcarsko, je součástí CHKO Kokořínsko a obec Ždírec leží na jejím východním okraji – hranice CHKO současně prochází návsí (navržena úprava hranic dle nové trasy komunikace). Území je charakteristické ojedinělým geomorfologickým reliéfem z kvádrových pískovců, vytvářejících zde typické plošiny a hluboká údolí, úžlabiny a rokle, na jejichž hranách se vytvořila skalní města.

Tento krajinný reliéf se projevuje přírodní vazbou směrem jihozápadním k CHKO Kokořínsko.

Jak je již uvedeno, obec leží částečně v CHKO Kokořínsko. Turisticky atraktivní přírodní zajímavostí je Ždírecký důl, který se táhne od Ždírcce a Bořejova až k Nedamovu u Dubé. Nad ním se vypíná Bořejovský vrch, Malý Beškovský, Ostrý a Vysoký vrch. Svahy dolu jsou mnohdy členité.

Z nejvýznamnějších míst stojí za pozornost pověstmi opředená Dívčí skála se skalní kapličkou. Mezi významné historické památky patří barokní kostel sv. Jakuba Většího v Bořejově.

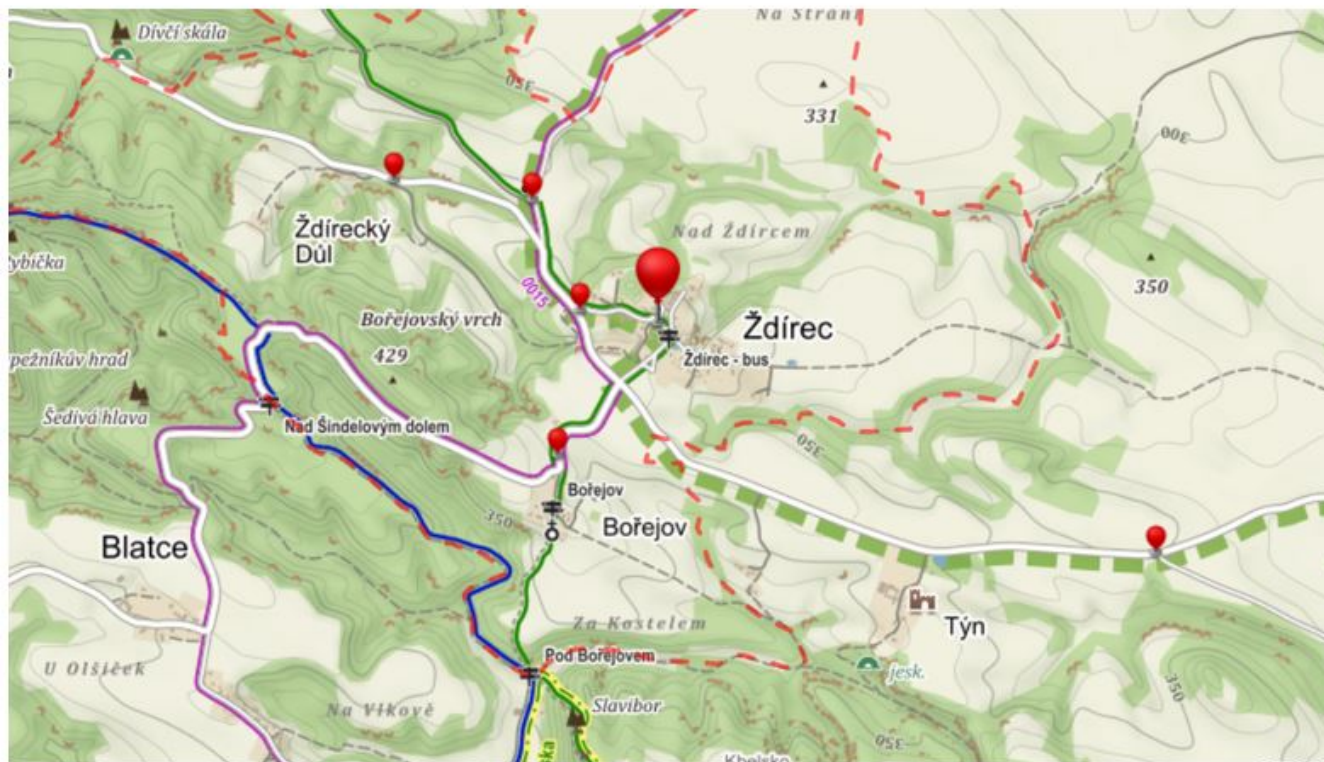
Možnosti ubytování

V obci je v současnosti nabízeno ubytování v místním Penzionu Ždírecký Důl č. p. 3.

Možnosti stravování - restaurace

Možnosti veřejného stravování v obci nejsou.

Obrázek 4: Turistická mapa



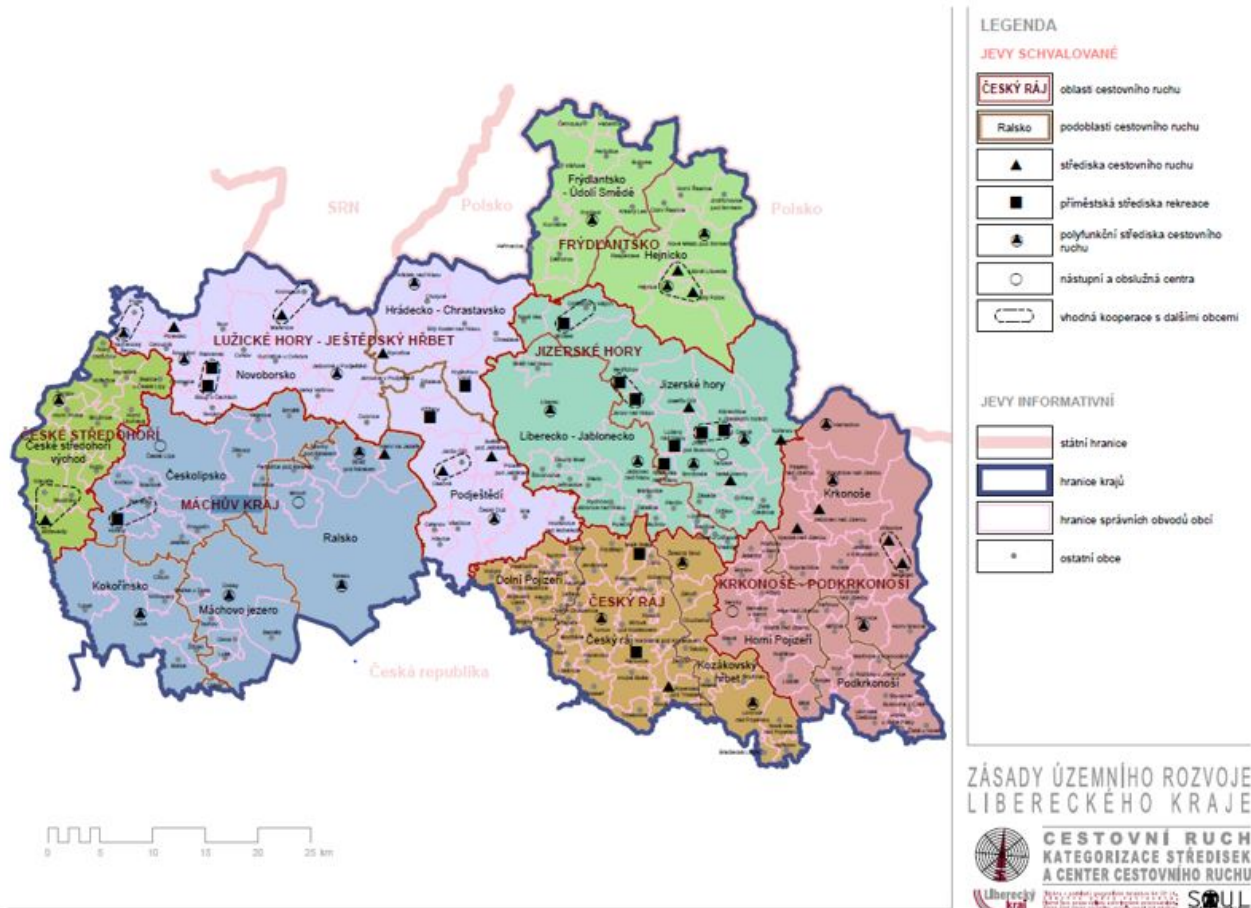
Potenciál daného území (infrastruktura pro cestovní ruch, hodnoty území)

EVL Kokořínsko; regionální biocentrum Beškovský kopec - RC1287

Rozvoj v daném území (zonace, naučné stezky, opatření z PP)

Na území obce se vyskytuje II.-IV. zóna CHKO

Obrázek 5: Schéma cestovního ruchu



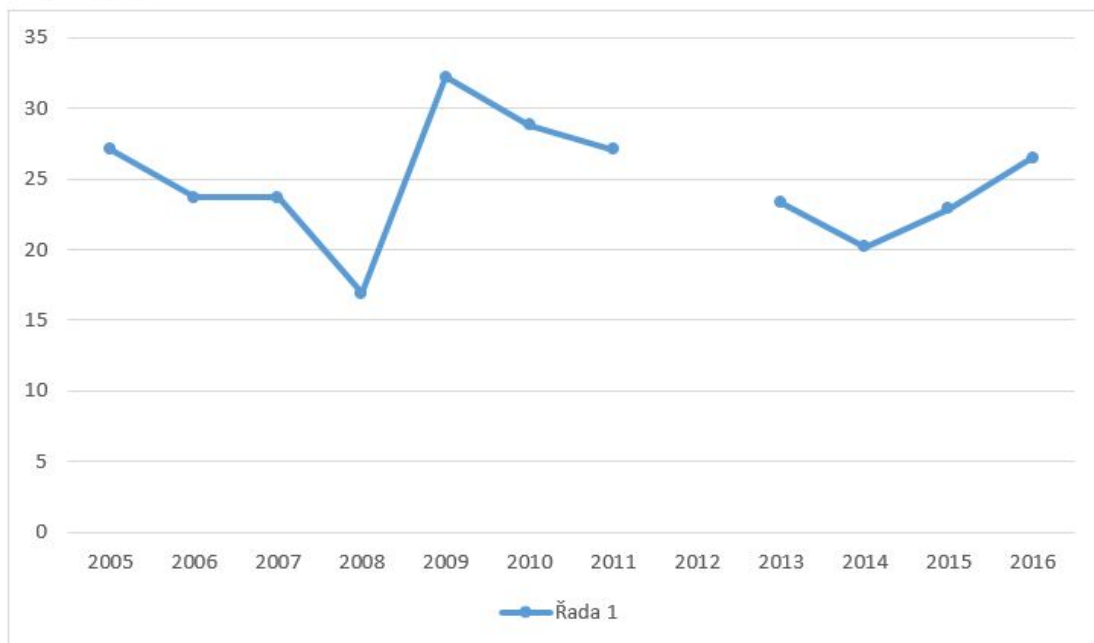
Trh práce

Míra nezaměstnanosti

Míra registrované nezaměstnanosti ve Ždírci je na vysoké úrovni. Nejvyšší míra nezaměstnanosti byla v obci zaznamenána v roce 2009 a to celých 32,2 %. Naopak nejnižší míra nezaměstnanosti byla v roce 2008, kdy činila 16,9 %.

K únoru roku 2016 byla míra nezaměstnanosti 26,5 % a bylo evidováno 22 uchazečů o zaměstnání z 83 obyvatel v produktivním věku 15 – 64 let.

Graf 4: Vývoj nezaměstnanosti



Zdroj: vdb.czso.cz

Ekonomicky aktivní obyvatelstvo

V roce 2011 žilo v obci podle údajů SLDB 57 ekonomicky aktivních obyvatel. Z toho 47 osob bylo zaměstnaných nebo samostatně výdělečně činných, 10 bylo nezaměstnaných. V obci žilo 15 studentů a učňů a 19 důchodců. Ekonomicky aktivní obyvatelstvo obce tvořilo tedy zhruba 44,19 %, z nichž zaměstnaných bylo 82,46 % obyvatel.

Tabulka 8: Ekonomická situace v obci k roku 2011

	Celkem	Muži	Ženy
Ekonomicky aktivní	57	30	27
Zaměstnaní	47	26	21
Nezaměstnaní	10	4	6
Ekonomicky neaktivní	47	22	25
- z toho studenti	15	10	5
- z toho důchodci	19	9	10
- ostatní s vlastním zdrojem obživy	3	1	2
- osoby v domácnosti, děti předškolního věku, ostatní závislé osoby	10	2	8
Osoby s nezjištěnou ekonomickou aktivitou	3	1	3

Zdroj: vdb.czso.cz

Dojízdka do zaměstnání

Nedostatek pracovních příležitostí v obci vyvolává větší pohyb za zaměstnáním zejména do Doks, České Lípy, Stráže pod Ralskem, ale i do Bělé pod Bezdězem apod.

V roce 2011 vyjíždělo za prací 21,05 % obyvatelstva, tj. 12 občanů z 57 ekonomicky aktivních. 1 obyvatel dojížděl v rámci obce, 4 vyjížděli do jiné obce okresu a 7 obyvatel vyjíždělo do jiného kraje

Pro srovnání v roce 2001 dojíždělo za prací 67,80 % obyvatelstva. Ekonomicky aktivní obyvatelstvo obce činilo cca 52,21 %, z toho zaměstnaných bylo 51 občanů (86,44 %).

Pracovní příležitosti v obci

Pracovní příležitosti v obci nabízí místní zahradník – Václav Komárek, který pěstuje travní koberce, dělá návrhy a realizace zahrad a jejich následnou údržbu.

4. Infrastruktura

Technická infrastruktura

Zásobování elektrickou energií

Obec je zásobována ze systému 35 kV, z RZ 110/35 kV Dubice s možností záložního napájení z ostatních RZ 110/35 kV v Českolipském okrese. Obec leží na koncové větvi vedení 35kV Tachov – Luka – Ždírec – Blatce v jižní části okresu Česká Lípa. Z tohoto vedení elektrické energie jsou v obci vyvedeny dvě odbočující větve ukončené trafostanicemi v sídlech Ždírec a Bořejov.

Zásobování pitnou vodou

Předpokládaná spotřeba pitné vody je v obci Ždírec v rozmezí 80 – 100 l na osobu a den u trvale bydlícího obyvatelstva, odběr pro rekreační účely bude třetinový.

Pro obec je zajištěno potřebné množství pitné vody. Na území obce je realizován vrt, který je schopen dodávat pitnou vodu v 2 – 2,5l za sekundu. Kapacita zdroje je vyhovující pro potřeby obce. Zdroj pitné vody je schopen zvýšit dodávku pitné vody pro rozvoj obce, představující dalších 50 obyvatel. Ochranné pásmo vrtu je pouze 237m². Stávající vodojem o objemu 75m³ vytváří dostatečnou zásobu pitné vody i pro další rozvoj obce.

Obec Ždírec s ohledem na konfiguraci terénu nemá žádnou trvalou vodoteč. Na území obce byly dvě vodní nádrže. Donedávna byla na jedné z nich černá skládka, v současné době je provedena revitalizace této plochy a vodní plocha je obnovena. Druhá - požární nádrž na návsi ve Ždírci - je vyschlá a doposud neobnovená. I na této ploše se navrhuje obnova spolu s novým plošným vymezením, které bude navazovat na uvažovanou celkovou úpravu návsi.

Plynofikace

Obec není a nebude plynofikována, protože v blízkosti není trasován VTL plynovod (vzdálenost od VTL plynovodu je cca 6km). Dále v obci není a nebude velký odběratel energie, který by byl motivací plynofikace. Velké obce v okolí (Doksy a Dubá) jsou již plynofikovány, jejich vzdálenost neumožňuje napojení Ždírci z jejich STL distribučního rozvodu.

Rozhodujícím palivem v obci je hnědé uhlí a odpadové dřevo. V návrhovém období bude docházet k přirozenému omezení spotřeby hnědého uhlí, k rozvoji využití obnovitelných druhů energií, především využitím geotermální, sluneční energie a vyšším využitím spalování odpadového dřeva. Využití zkapalněného plynu a topných olejů bude záviset na výhledových cenových relacích.

Kanalizace a čištění odpadních vod

Obec není odkanalizována a nemá ČOV

Likvidace komunálního odpadu

Systém shromažďování, sběru, přepravy, třídění využívání a odstraňování komunálního odpadu a

nakládání se stavebním odpadem na území obce Ždírec, je stanoven obecně závaznou vyhláškou č. 1/2001. Komunální odpad se třídí v obci Ždírec na papír, sklo, plasty, objemný odpad a nebezpečný odpad.

Oficiální skládka odpadu v obci není. V obci není ani zařízení na zneškodňování nebezpečných odpadů. Sběr a svoz vytríděných odpadů, nebezpečných i ostatních, jichž je obec Ždírec původcem, zajišťuje z vyhrazených míst obec prostřednictvím oprávněné osoby. Vytríděný odpad je předáván k dalšímu využití či odstranění různým zpracovatelům mimo území obce.

Pro odkládání nebezpečného odpadu je prováděn ambulantní svoz. Termíny jsou vždy včas místně obvyklým způsobem oznámeny občanům obce.

Nebezpečné léky se odevzdávají do lékárny.

Zřízení sběrného dvora na území obce pro odkládání tříděných odpadů do velkokapacitních kontejnerů je v souladu se schváleným Plánem odpadového hospodářství Libereckého kraje a příslušnými normami EU (viz. Grafická část).

Telekomunikace

Do obce vede místní optický kabel Okna - Luka - Žďár - Houska - Ždírec, jehož trasa je zachycena ve výkresové části. Kabel je ukončen v budově bývalého obecního úřadu. Místní kabely přístupové sítě jsou rozvedeny po celém zastavěném území obce.

Místní telefonní rozvod je po celkové rekonstrukci, je provozován v digitální formě. Všechny žádosti o zřízení telefonu jsou kladně vyřízeny. Na návsi je instalována veřejná telefonní budka (vedle zastávky BUS).

V obci není umístěna základnová stanice mobilního operátora.

Radiokomunikace

Přes obec nejsou vedeny radioreleové trasy ani zde nejsou vymezena ochranná pásma RR zařízení.

Program televize

Televizní vysílání je zajištěno základními televizními vysílači.

Liberec, Ještěd - pracujícím na 31. kanálu pro ČT1, 43. kanálu pro ČT2, 8. kanálu pro Novu a 60. kanálu pro Prima.

Ústí n.L. , Buková Hora - pracujícím na 33. kanálu ČT1, 50. kanálu ČT2, 12. kanálu Nova

Praha město - pracujícím na 51. kanálu pro ČT1, 41. kanálu pro ČT2, 37. kanálu pro Nova, 24. kanálu pro Prima

Program rozhlasu

Vysílání rozhlasu je zajišťováno vysílači umístěnými na radiokomunikačních střediscích RKS.

RKS Liberec - Ještěd, RKS Ústí n.L. - Buková hora, RKS Liblice, RKS Mělník, RKS Praha - Cukrák

Příjem vysílání rozhlasu je zde na dobré úrovni.

Dopravní infrastruktura

Silnice v obci

Číslo silnice Směr délka v řeš. Území III/27325 Dubá - Ždírec - Okna 2,7 km III/25932 Ždírec - Blatce - Kokořín 2,2 km

Stávající kategorie silnic je proměnná v rozmezí S 4,5/30 - S 6/40 bez vodících proužků a zpevněných částí krajnice. Novější úsek silnice III/27325 u Ždírci (obchvat) a silnice III/25932 mají kategorii S 7,5/60.

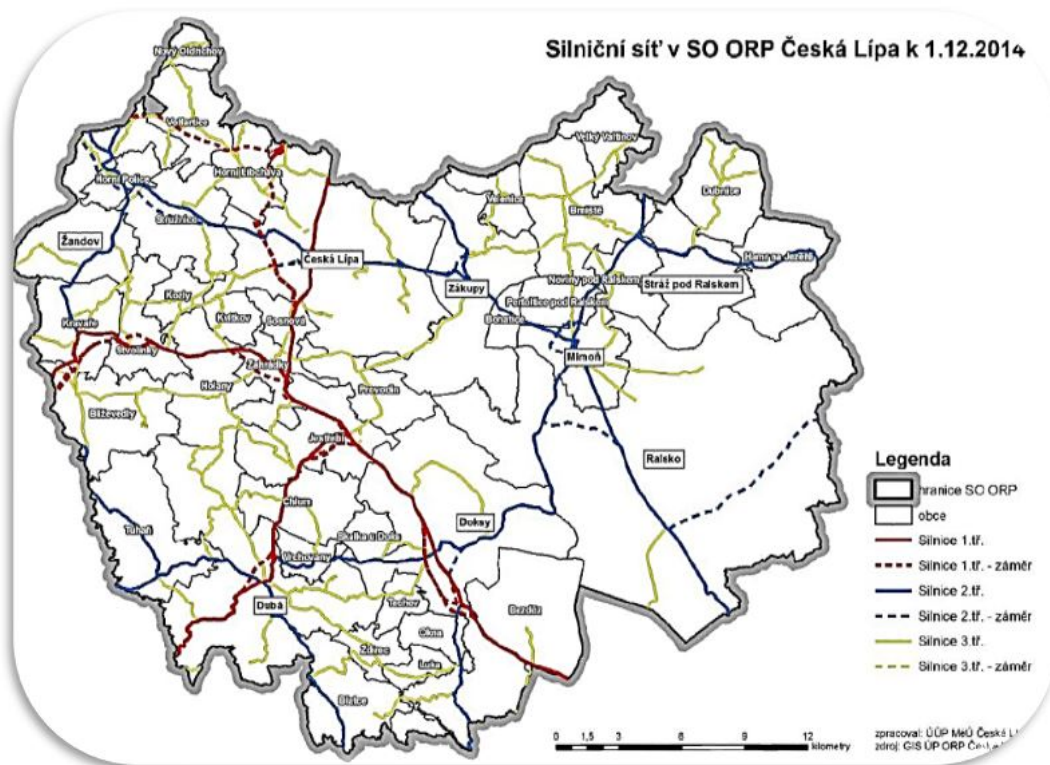
Sčítání dopravy nebylo na silnicích III. třídy provedeno, denní intenzita provozu je nízká a nepřesáhne počet 600 vozidel. Trasy komunikací jsou v obci stabilizovány. Vzhledem k očekávanému rozvoji cestovního ruchu je nutné předcházení možnosti vzniku dopravních konfliktů na průchodu silnice III. třídy v Bořejově. Z důvodu omezené možnosti místních úprav na komunikaci je navrženým řešením výhledově (tj. v době aktuální potřeby) předpokládáno vymezení veřejného záchytného parkoviště na části rozvojové plochy občanské vybavenosti.

Obec Ždírec se z dopravního hlediska polohově nachází v územním klínu silnic II/259 (Mšeno - Dubá), II/270 (Dubá - Doksy) a II/273 (Obora - Mšeno). Na komunikace, zařazené do vyšší silniční sítě, je obec napojena ve městě Dubá (silnice I/9) a v obci Obora (silnice I/38).

Silnice I/38, která v křižovatce Jestřebí navazuje na tah silnice I/9 (vazba z dálnice D 8 na Šluknovský výběžek), je vedena jihovýchodním směrem na města Doksy, Mladou Boleslav a dále na Nymburk, Kolín, Havlíčkův Brod, Znojmo a hranice s Rakouskem. Trasa umožňuje zejména výhodné spojení pro nákladní dopravu (SRN) Rumburk - Mladá Boleslav - Kolín - Znojmo (Rakousko).

Na silnice vyšších tříd je obec Ždírec napojena trasami silnic III/27325 a III/25932. Silnice III/27325 zpřístupňuje území obce přes Okna na Doksy (silnice II/273 a I/38) a Mladou Boleslav, opačným směrem na Dubou a Mělník (silnice II/259 a I/9). Ve Ždírci (křižovatka se silnicí III/27325) je situován začátek trasy silnice III/25932, pokračující přes Blatce do křižovatky se silnicí II/259.

Obrázek 6: Silniční síť SO ORP Česká Lípa



Místní komunikace a parkovací místa

V obci Ždírec mají některé komunikace dopravně-obslužný význam ve zpřístupnění vzdálenějších lokalit. Jsou to zejména komunikace, propojující obec Ždírec s obcí Tachov, obslužná propojení centra obce Ždírec ze silnice III/27325. Návrhové kategorie se pohybují v rozmezí MO 6,5/50 – M 5/30.

Ostatní místní propojení mají charakter účelových komunikací, které přímo navazují na přístupy k objektům ze silnic nebo místních komunikací. Jejich povrch je převážně zpevněný nebo někdy upravený rostlý terén. V rámci připravovaných záměrů obce se v Bořejově počítá s úpravou stávající ostatní komunikace, zahrnující rekonstrukci a doplnění stávajícího dlážděného povrchu.

Železniční doprava

Železniční trať č. 80 Rumburk – Nymburk prochází mimo vymezené území obce Ždírec a je zařazena do sítě celostátních drah. Nejbližší železniční zastávka je lokalizována v obci Okna.

Dostupnost České Lípy je cca 25 minut, Mladé Boleslavi 45 minut a z těchto železničních uzlů jsou zajištěny další vazby na celostátní tratě s cíli Liberec, Děčín a Praha. Vzdálenost železniční zastávky z centra obce Ždírec je cca 5 km. Vzhledem k poloze tratě má železniční doprava v dělbě přepravní práce malý podíl.

Autobusová doprava

Obec Ždírec je obsluhována místními autobusovými linkami Dubá – Mšeno a Doksy – Žďár, které jsou vedeny v trasách silnic III/27325 a III/25932.

Denní četnost spojů v běžné pracovní dny odpovídá významu obce a pokrývá především potřeby v dojížděcí za prací a do škol v městech Dubá (8 km) a Doksy (11 km). Na dálkové linky je možná návaznost

v Dubé (směr Praha, Česká Lípa) nebo v Doksech (směr Česká Lípa, Mladá Boleslav). O víkendech a ve dnech svátků nezajíždí do obce žádný spoj a zůstává také problematická doprava ve večerních hodinách, kdy poslední spoj odjíždí z Doks po 17. hodině.

Obyvatelé obce jsou potom odkázáni na vlastní automobilovou dopravu.

V obci jsou situovány tři autobusové zastávky - Ždírecký Důl, Ždírec, Bořejov.

Kryté a architektonicky sjednocené čekárny budou doplněny odpovídající vybaveností pro cestující veřejnost (informační systém o atraktivitách obce, mapa, telefon apod.). Většina obytné zástavby leží v přijatelné docházkové vzdálenosti 400 m (5 minut).

Koncepce rozvoje veřejné autobusové dopravy, v uspokojování dalších záměrů a potřeb, bude zásadním způsobem vázána na dotaci a dohodnuté podmínky mezi Krajským úřadem, Obecním úřadem a provozovatelem.

Pěší, turistické a cyklistické trasy

Pěší doprava, v souvislosti s nízkým počtem bydlících obyvatel, nedosahuje vyšších intenzit.

Hlavní pěší tahy jsou vedeny v souběhu s trasami silnic III/27325 - Ždírecký Důl a III/25932 - propojení části Bořejov s centrem obce Ždírec a trasami místních komunikací v zastavěné části Ždírec. Východním směrem segregovaná pěší trasa po cca 3,0km zpřístupňuje obec Luka.

Obcí prochází zeleně značená turistická stezka, vedoucí z Bezdězu přes Okna, Ždírec, Korce, Zbyny, Skalku u Doks do Starých Splavů. Stezka spojuje turisticky atraktivní prostor Máchova jezera s hradem Bezděz a je vedena zajímavou krajinou západně Doks a Starých Splavů. V centru obce Ždírec se tato stezka kříží se žlutě značenou trasou, začínající na řešeném území v Týnském dole a pokračující přes Bořejov, Ždírec do Tachova a Doks.

Přes obec vedou vyznačené cyklotrasy č.0015 Doksy - Bořejov - Blatce a č. 0063 Dubá - Ždírec. V rámci širších vztahů se postupně značí cykloturistická magistrála CTM MODO značená č. 25 (Most - Doksy), která do města Doksy přichází po silnici III/2705 od Dubé přes Tachov (napojení cyklotrasy č. 0015) a je ukončena u nádraží ČD, kde se napojuje na další

regionální trasy směrem do bývalého VVP Ralsko nebo na Zákupy.

Cyklisté jsou nedílnou součástí běžného silničního provozu s nezbytným dodržováním obecně platných ustanovení zákona č. 361/2000 Sb.

Možné cyklistické okruhy:

Na kole Máchovi v patách po stopách zaniklých hradů

Trasa kratšího okruhu: **Doksy - Obora - Okna - Žďár - Kruh - Houska - Blatce - Ždírec - Tachov - Doksy (cca 25 km)**

Trasa delšího okruhu: **Doksy - Obora - Okna - Žďár - Kruh - Houska - Tubož - Ráj - Kokořín - Dobřeň - Střezivojice - Blatce - Ždírec - Tachov - Doksy (cca 52 km)**

Letecká doprava

Ve vzdálenosti cca 1,5 km severně z centra obce Ždírec je situováno polní letiště, dříve využívané pro zemědělské účely. Dopravní přístupnost je z místní obslužné komunikace Ždírec – Tachov.

Negativní účinky hluku z dopravy

Při malé intenzitě silniční dopravy se negativní účinky hluku omezí na rozsah 15 m ochranného pásma silnic III. třídy. Průjezdná doprava byla odvedena obchvatem silnice III/27325 mimo centrum obce Ždírec, takže hlavní část zastavěného území není dotčena nadměrným hlukem z dopravy.

Dostupnost spádových sídel a krajského města

Tabulka 9: Dostupnost spádových sídel a krajského města

Doksy	7,6 km
Praha	79 km
Liberec	81 km
Česká Lípa	26 km
Mladá Boleslav	32 km
Děčín	63 km

5. Vybavenost obce

Obec Ždírec vzhledem ke své velikosti patří k velmi malým obcím ve struktuře osídlení a není proto možné, aby zajišťovala široké spektrum zařízení občanské vybavenosti přímo na svém území. Řešené území má celkem příznivou polohu vůči významným centrům občanské vybavenosti a služeb v okrese Česká Lípa.

Doksy – plní správní funkce – pověřený obecní úřad (obec II. stupně) s výkonem stavebního úřadu, matriky, finančního úřadu, úřadu práce, policejní stanice. Jsou zde také některá zařízení služeb, zdravotnictví, úplná základní devítiletá škola, mateřská škola atd. Vzdálenost od obce je cca 12 km.

Česká Lípa mimo plnění správní funkce - obecní úřad s rozšířenou působností (obec III. stupně) nabízí pro obyvatele Ždírci využití regionálních zařízení občanské vybavenosti (především zdravotnictví, střední školství, kultura, služby, ale i živnostenský úřad). Vzdálenost města je cca 30 km.

Bělá pod Bezdězem a Stráž pod Ralskem nabízejí především pracovní příležitosti.

Dubá poskytuje nabídku maloobchodu a služeb a rovněž pracovních příležitostí.

Tato centra jsou dostupná prostředky hromadné dopravy. Spojení je zajišťováno v pracovní dny autobusovými spoji.

Bydlení

V obci je v současné době 44 trvale obydlených domů a 29 objektů využívaných k rekreaci (26 chalup nevyčleněných z BF + 2 chaty).

Věková struktura domů je nepříznivá, přes 70% objektů bylo postaveno do roku 1945, po roce 1991 byly v obci postaveny minimálně 4 nové rodinné domy. V obci se nenachází žádné sociální bydlení.

Tabulka 10: Bytový fond za rok 2011

Byty v domech celkem	z toho		Obydlené byty v domech celkem	z toho		Neobydlené byty celkem	z toho	
	rodinné domy	bytové domy		rodinné domy	bytové domy		rodinné domy	bytové domy
64	63	0	37	36	0	27	27	0

Tabulka 11: Domovní fond za rok 2011

Domy celkem	z toho		Obydlené domy celkem	z toho		Neobydlené domy s byty celkem
	rodinné domy	bytové domy		obydlené rodinné domy	obydlené bytové domy	
56	55	0	44	32	0	23

Tabulka 12: Bytový fond – právní důvod užívání bytu za rok 2011

z toho podle právního důvodu užívání			
ve vlastním domě	v osobním vlastnictví	nájemní	družstevní
27	0	0	0

Tabulka 13: Obydlené domy

z toho podle období výstavby						obydlené domy celkem	z toho podle technického vybavení			
1919 a dříve	1920 - 1970	1971 - 1980	1981 - 1990	1991 - 2000	2001 - 2011		přípoj na kanalizační síť	vodovod	plyn	ústřední topení
14	9	0	1	2	5	33	0	30	3	0

Školství a vzdělávání

Nejbližší mateřská škola se nachází v Doksech, Dubé, popř. v Oknech. Žáci základní školy dojíždějí do Doks a Dubé, do středních a ostatních škol (umělecké, vyšší školy) dojíždějí zejména do České Lípy nebo jinam podle svobodné volby. Dopravní dostupnost těchto vyšších typů škol je vcelku dobrá.

Zdravotnictví

Základní zdravotní lékařská péče je k dispozici v Doksech. Vyšší zdravotní a odborná lékařská péče je zajišťována v České Lípě. Nejbližší lékárna je v Doksech, nemocnice je v České Lípě.

Sociální péče

V obci se nenachází žádné sociální služby. Obyvatelé proto dle potřeby dojíždí do Doks, kde jsou tyto služby k dispozici.

Nejbližší Domov pro seniory a terénní pečovatelská služba existuje v Doksech. V České Lípě je speciální MŠ a ZŠ a 2 zvláštní školy, v Mimoně existuje zvláštní škola. Nejbližší dětský domov a dům pro matky s dětmi v tísní (dům Jonáš) je rovněž v České Lípě, dětský výchovný ústav v Hamru na Jezeře. Ústavy sociální péče jsou v České Lípě a Jestřebí.

Většina zařízení sociální péče, která mohou sloužit i pro občany Ždírcem je umístěna v České Lípě. Jde např. o poradny pro rodinu a mezilidské vztahy, pedagogicko - psychologickou poradnu, svazy a sdružení různě zdravotně postižených občanů.

Trendem sociální oblasti je zajištění sociálních služeb terénními pracovníky přímo v bydlišti klienta.

Kultura

Menší zasedací místnost pro shromažďování se nachází na Obecním úřadě. Nejbližší divadlo je v České Lípě a v Mladé Boleslavi, nejbližší kino v Doksech a v České Lípě.

Do kultury je nutno zařadit sakrální stavby jako kulturní dědictví. V části obce Ždírec se u návsi nachází kaplička, jihovýchodně od ní Boží muka. V části obce Bořejov je kostel sv. Jakuba s farou a hřbitov, který je součástí historického centra sídla. Čtyři stavení v obci (č.p. 6, 10, 11 a 20) jsou památkově chráněná, další jsou v připojených obcích.

Na území obce Ždírec se nachází řada historicky cenných objektů, které byly dle Zákona o státní památkové péči 20/1987 Sb., prohlášeny za kulturní památky a jsou zapsány do Ústředního seznamů nemovitých kulturních památek. Seznam je uveden v následující tabulce.

Tabulka 14: Seznam nemovitých kulturních památek

Číslo rejstříku	Památkou od	Popis památky	Sídlo
24280/5-3479	20. 1. 1965	Venkovská usedlost čp. 6	Ždírec
27373/5-3480	20. 1. 1965	Venkovská usedlost čp. 10	Ždírec
15250/5-2483	20. 1. 1965	Venkovská usedlost čp. 11	Ždírec
38648/5-3482	20. 1. 1965	Venkovská usedlost čp. 20	Ždírec
41622/5-3484	20. 1. 1965	Kostel sv. Jakuba Většího	Bořejov
33866/5-3485	20. 1. 1965	Venkovská usedlost čp. 2	Bořejov
16971/5-3486	20. 1. 1965	Venkovská usedlost čp. 3	Bořejov
33007/5-3487	20. 1. 1965	Venkovská usedlost čp. 4	Bořejov
100259	27. 4. 2003	Zemědělský dvůr čp. 3 – soubor staveb a kachlový sporák umístěný ve světnici obytného domu.	Ždírecký důl

Kulturní a sportovní akce

Kulturní akce navštěvuje 30 – 50 lidí.

Sport a tělovýchova

Stávající sportovní plochy se v obci nenacházejí.

6. Životní prostředí

Stav životního prostředí

Obce Ždírec leží v průměrné výšce 370 metrů nad mořem. Celková katastrální plocha obce je 543 ha, z toho orná půda zabírá 33,70 %. Lesy zabírají kolem 43 % katastru obce.

V obci se nenachází žádné plochy Brownfields ani není obec ekologicky zatížena.

Ochrana životního prostředí

Půda

Koeficient ekologické stability vyjadřuje poměr mezi přírodně stabilními plochami (jako jsou lesy, zahrady atd.) a plochami zastavěnými či intenzivně zemědělsky obdělávanými (tzv. nestabilními). Vyšší hodnota koeficientu obecně značí příznivější stav, hodnota nižší než 1 znamená nevyváženou (nestabilní) krajinu. Ve obce Ždírec dosahuje koeficient hodnoty 1,5.

Tabulka 15: Výměry půdy v obci pro rok 2013

<i>Celková výměra</i>	<i>Zemědělská půda</i>	<i>Orná půda</i>	<i>Zahrady</i>	<i>Ovocné sady</i>	<i>Travní porosty</i>	<i>Lesní pozemky</i>	<i>Vodní plochy</i>	<i>Zastavěné plochy</i>	<i>Ostatní plochy</i>
543 ha	275 ha	183 ha	6 ha	1 ha	85 ha	233 ha	0 ha	5 ha	30 ha

Zdroj: <http://www.risy.cz/cs/vyhledavace/obce/detail?zuj=561959>

Obec leží v soustavě Česká tabule (VI), podsoustavě Severočeská tabule (VIA), celku Ralská pahorkatina (VIA-I) a podcelku Dokeská pahorkatina. Jedná se o mírnou pahorkatinu, s nejvýše položeným bodem 498 m n.m. (Tachovský vrch mimo řešené území), nejnižším bodem cca 270 m. n. m.

Obec je tvořena horninami Severočeské křídové tabule, vedle nichž se vyskytují sedimentární a vulkanické horniny. Z kvartérních hornin se vyskytují ojediněle spraše a sprašové hlíny, u vypreparovaných vulkanických těles i hrubé sutě.

Řešené území gravituje do pomoří Severního moře a jeho hlavním povodím je Labe. Celá obec, stejně jako převážná část českolipského regionu, je součástí Chráněné oblasti přirozené akumulace vod „Severočeská křída“ (CHOPAV).

7. Správa obce

Obecní úřad a kompetence obce

Obec Ždírec je územně samosprávný celek. Obecní úřad se skládá ze starosty, místostarosty a ostatních členů zastupitelstva. V obci funguje finanční výbor, který provádí kontrolu hospodaření s majetkem a finančními prostředky obce. Dále zde funguje kontrolní výbor, který kontroluje plnění usnesení zastupitelstva, kulturní výbor - připravuje podklady pro koncepci v oblasti kultury na území obce a rámcový program kulturních a společenských akcí, kde se obec spolupodílí na jejich organizaci a finančním zabezpečení.

Starostka i místostarostka obce vykonává svou funkci jako neuvolněná, jinak obec zaměstnává pravidelně každý rok od dubna do listopadu 4 pracovníky na veřejně prospěšné práce.

Agendy úřadu

Pronajímá bytové a nebytové prostory, Přijímá nájemné z bytových a nebytových prostor ve vlastnictví obce, Přijímá žádosti o kácení dřevin rostoucích mimo les, Přijímá žádosti o neinvestiční dotace v oblasti sportu, Přijímá žádosti o povolení k provozování výherních hracích přístrojů, Určuje popisná, orientační, evidenční čísla budov v obci, Vede agendu přestupků, Vybírá poplatky za provoz systému shromažďování, sběru, přepravy, třídění, využívání a odstraňování komunálních odpadů, Vybírá poplatky za užívání veřejného prostranství, Vybírá poplatky ze psů, Vydává platební výměry na neuhrazené místní poplatky, Vydává vyhlášku o čistotě a pořádku v obci, ...

Strategické dokumenty obce

Územní plán

Limity územního plánu

Hospodaření a majetek obce

Největšími příjmy pro obec jsou příjmy daňové. Dále obec přijímá finanční prostředky z místních poplatků. (správní poplatky, poplatky ze psů, poplatky za odpad). Mezi další příjmy obce patří příjmy z pronájmů, prodejů, z odvozu odpadů, příjmy z úroků, ...

Obec také vynakládá finanční prostředky například na lesní hospodářství, pěstební činnost, pitnou vodu, kulturu, volnočasové aktivity mládeže, veřejné osvětlení, odpadové hospodářství, vzhled obce, požární ochranu, komunikace, ...

Zůstatek na účtu obce je cca přes 2 mil., obec vlastní 20 akcií České spořitelny, a.s. a 600 ks akcií SVS, a.s., které jsou neobchodovatelné.

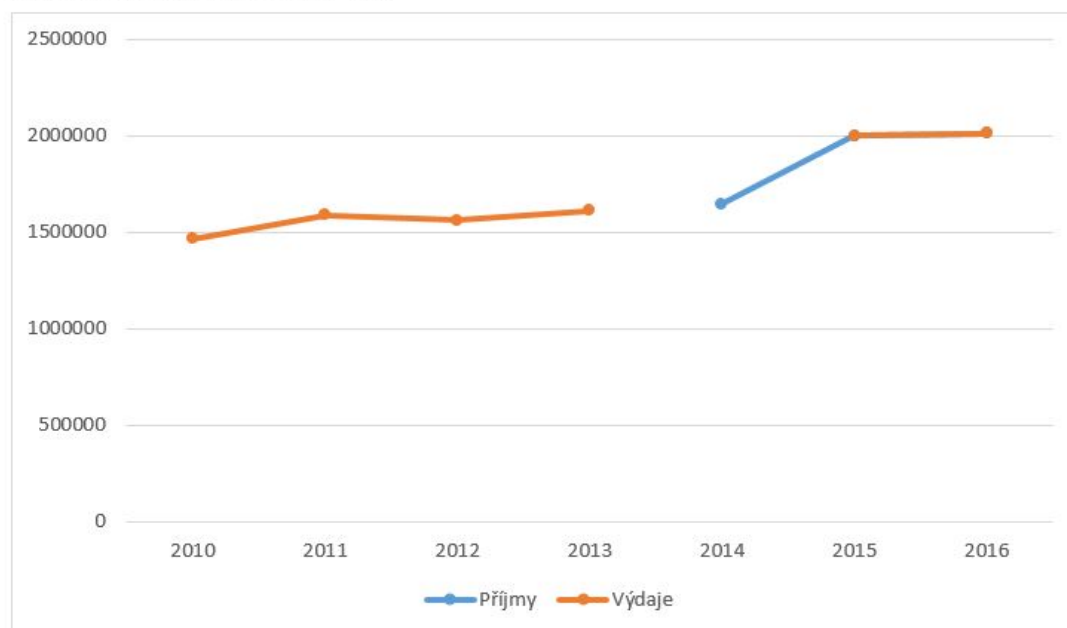
Obec Ždírec má v majetku i několik staveb v hodnotě 2.646.053,30 Kč a pozemky v hodnotě 5.461.234,69 Kč.

Ekonomická efektivnost nemovitého majetku - náklady vs. příjmy - obec nyní investuje do opravy skladu, což bude stát cca 250 tis., a v současné době nic nepronajímá.

Tabulka 16: Hospodaření obce v letech 2008 – 2015

	Příjmy	Výdaje
2010	Kč	1.465.010 Kč
2011	Kč	1.590.110 Kč
2012	Kč	1.561.500 Kč
2013	Kč	1.611.000 Kč
2014	1.645.000 Kč	Kč
2015	2.000.000 Kč	2.000.000 Kč
2016	2.010.950 Kč	2.010.950 Kč

Graf 6: Hospodaření obce 2008 - 2015



Tabulka 17: Rozpočtový výhled

	2017	2018	2019
Daňové příjmy	1.615.000 Kč	1.615.000 Kč	1.615.000 Kč
Nedaňové příjmy	332.450 Kč	332.450 Kč	332.450 Kč
Kapitálové příjmy	8.500 Kč	8.500 Kč	8.500 Kč
Vlastní příjmy celkem	1.955.950Kč	1.955.950Kč	1.955.950Kč
Dotace	55.000 Kč	55.000 Kč	55.000 Kč
Celkem	2.010.950 Kč	2.010.950 Kč	2.010.950 Kč

Obec Ždírec získala dotaci na výměnu oken a dveří na OÚ od Libereckého kraje ve výši cca 80.000 Kč.

Tabulka 18: Celková částka získaných dotací

ROK	získaná částka
2011	Kč
2012	Kč
2013	Kč
2014	Kč
2015	Kč
CELKEM	80.000 Kč

Zdroj: <http://zdireckokorinsko.cz/>

Bezpečnost

Míra kriminality

Index kriminality v obvodním oddělení Doksy, kam obec Ždírec spadá, dosahoval v měsíci prosinec 2015 hodnoty 11,1. Index kriminality vyjadřuje počet trestných činů na 1000 obyvatel.

Toto obvodní oddělení zahrnuje území při rozloze 300 Km² s počtem 10 835 obyvatel.

Za období od prosince 2014 do prosince 2015, eviduje toto oddělení index kriminality 317,5, přičemž bylo zjištěno 344 trestných činů v oblasti své působnosti, z toho 45 % bylo objasněných. Z jednotlivých druhů trestných činů vykazují nejvyšších hodnot majetkové činy.

Celkovou úroveň kriminality lze obtížně kvantifikovat (data jsou publikována souhrnně za celý spádový obvod OO PČR Doksy). Trestní činnosti za obvodní oddělení znázorňuje následující tabulka.

Tabulka 19: Trestné činy - obvodní oddělení Doksy, prosinec 2014 – prosinec 2015

OBEC	Zjištěno TČ	Objasněno TČ	%	Trestné činy	Poměr
Doksy	344	156	45	Vraždy	0
				Násilné činy	26
				Mravnostní činy	3
				Krádeže vloupáním	54
				Krádeže prosté	113
				Majetkové činy	198
				Ostatní činy	46
				Zbývající činy	45
				Hospodářské činy	26

Zdroj: <http://www.mapakriminality.cz/>

Integrovaný záchranný systém

Obec nemá obecní policii, úkoly obecní policie vykonává Městská policie Doksy. Dále je obec pokryta integrovaným záchranným systémem Libereckého kraje.

Vnější vztahy a vazby



Členem svazku obcí Máchův kraj

Předmětem činnosti svazku jsou následující činnosti: rozvoj cestovního ruchu založený na atraktivitě oblasti, rozvoj sportovních a kulturních aktivit, všeobecná ochrana životního prostředí, publikační a propagační činnost, atd. Ve svazku obcí Máchův kraj je v současné době sdruženo 17 obcí.



Působnost MAS - LAG Podralsko z. s.

Občanské sdružení LAG Podralsko vzniklo 31. května 2004. Hlavním úkolem je celkový rozvoj regionu Podralsko, a to především na principech iniciativy Evropské unie LEADER. LEADER je společná iniciativa Evropské unie zaměřená k posílení venkovského prostoru.

A.2 Východiska pro návrhovou část

SWOT analýza

Silné stránky

- Klidné prostředí díky malému hluku z dopravy
- Vyrovnaný rozpočet
- Bezpečnost obce
- Zapojení ve svazku obcí
- Neexistence významných ekologických zátěží
- Větší plocha lesů
- Kvalitní Životní prostředí
- Dobrá dojezdová vzdálenost do škol a za službami
- Kulturní památky
- Dobrá poloha obce
- Pěší, turistické a cyklo trasy
- Dobré pokrytí telekomunikacemi
- Zásobování pitnou vodou
- Ubytování v obci
- Atraktivita Cestovního ruchu
- Rekreační charakter obce
- Pozvolný růst obyvatelstva
- Pozitivní index stárnutí
- Kladný průměrný věk obyvatel
- Bohatá historie

Slabé stránky

- Málo dotačních příležitostí
- Malý rozvoj obce díky téměř neexistující výstavbě nových RD
- Chybějící sportovní zázemí
- Stav místních komunikací
- Chybějící plynofikace
- Chybějící ČOV
- Chybějící kanalizace
- Méně než 1/2 ekonomicky aktivních obyvatel
- Minimum pracovních příležitostí
- Vysoká míra nezaměstnanosti
- Chybějící služby - prodejny
- Nulový spolkový život

Příležitosti

Hrozby

B. NÁVRHOVÁ ČÁST

B.1 Strategická vize

Strategická vize rozvoje obce Ždírec je základní strategickou orientací deklarující čeho chce obec realizací rozvojové strategie v daném časovém horizontu (do roku 2021) dosáhnout. Přijatá vize obce Ždírec zní:

B. 2 Programové cíle

PROGRAMOVÝ CÍL 1:

Rozvinutá technická infrastruktura

PROGRAMOVÝ CÍL 2:

Rozvinutá základní občanská vybavenost

B. 3 Opatření

Opatření 1.1: Kvalitní dopravní infrastruktura Opatření 2.1: Rozvoj volnočasových aktivit

B. 4 Rozvojové aktivity

PROGRAMOVÝ CÍL 1:

Rozvinutá technická infrastruktura

Opatření 1.1: Zajištění kvalitní dopravní infrastruktury

Aktivity: Oprava místní cesty

V letošním roce 2016 se bude opravovat cesta směr Tachov. Obec žádala o dotaci a odhadované náklady činí 499.000 Kč. Obec bude finanční prostředky investovat v případě schválení dotace.

Stupeň rozpracovanosti k 1. 1. 2016: projektový záměr a rozpočet, podána žádost o dotaci

PROGRAMOVÝ cíl 2:

Rozvinutá základní občanská vybavenost

Opatření 2.1: Rozvoj volnočasových aktivit

Aktivity: Dětské hřiště v obci

Obec by chtěla vybudovat malé dětské hřiště v obci Bořejov.

Stupeň rozpracovanosti k 1. 1. 2016: Záměr

B.2 Cíle, opatření a aktivity



Vysoká důležitost



Střední důležitost



Nízká důležitost

B.3 Podpora realizace programu

B. 7 podpora realizace Programu

7. 7.1 Způsob realizace PRO

V Programu rozvoje obce Ždírec na období 2016 – 2021 byly vymezeny nejen programové cíle, ale i určité aktivity včetně předpokládaných termínů realizace a nákladů. Cílem dokumentu je, aby byl „živý“, sloužil k rozvoji obce a pomohl při čerpání dotací. Schválením Programu rozvoje obce byla ukončena zpracovatelská fáze. Případné změny v průběhu realizace aktivit projedná a schválí zastupitelstvo obce. Jednotlivé aktivity budou realizovány prostřednictvím konkrétních projektů.

7. 7.2 Monitoring realizace PRO

Monitoring realizace PRO provádí zastupitelstvo obce Ždírec na základě zjištění pracovní skupiny na svých pravidelných veřejných zasedáních. K monitoringu budou zejména shromažďovány informace o průběhu realizace dílčích aktivit jednotlivých opatření a programových cílů. Každoročně bude vyhodnocen Akční plán obce Ždírec. Shromážděné informace budou součástí zápisu ze zasedání zastupitelstva obce.

7. 7.3. Způsob aktualizace PRO

Program rozvoje obce je živým dokumentem, který je nutné revidovat, případně aktualizovat dle průběhu realizace jeho dílčích částí. Aktualizace celého dokumentu proběhne nejpozději v roce 2021. Dílčí revize dokumentu budou probíhat v případě potřeby, minimálně ke konci každého kalendářního roku. Změny PRO budou prováděny přímo do dokumentu. Výsledkem bude dokument s označením data, ke kterému se váže aktualizovaná verze. Aktualizace PRO a jeho změny budou schváleny zastupitelstvem obce Ždírec souběžně se schvalováním ročního rozpočtu.

7. 7.4 Způsob financování PRO

Základním zdrojem financování rozvojových aktivit jsou vlastní zdroje obce. Předpokládá se také možnost spolufinancování z veřejných rozpočtů (kraje, ČR, fondy EU). V průběhu naplňování PRO bude docházet k zpřesňování informací o možnostech finančních zdrojů na jednotlivé rozvojové aktivity, které budou součástí Akčního plánu.